

# Q

## Quaderns socioeconòmics del Barcelonès

10

Desembre  
2011

### Índex

2

Introducció

3

Anàlisi socioeconòmica del territori

Evolució de la població.

Evolució de l'atur registrat

Contractació laboral

Activitat econòmica

La formació professional

25

Elements clau de l'entorn territorial

Projectes de diversificació d'activitat productiva i impuls de la innovació.

Projectes de millora del medi natural i urbà

Projectes de millora de la mobilitat

Projectes de millora de barris

Nous equipaments

Altres projectes amb repercussió al territori

28

Annex 1.

Diagnosi del mercat de treball a Catalunya per a l'estratègia catalana per a l'ocupació.

Mercat de treball i context demogràfic i econòmic del Barcelonès Nord.

31

Glossari i fonts de dades

# INTRODUCCIÓ

**E**l canvi de context social i econòmic viscut els darrers anys fa necessari ajustar l'estratègia dels territoris. El document que ara presentem és part de l'esforç de redefinició de la programació estratègica del Barcelonès Nord pels propers anys. Inclou l'actualització de les dades de demografia, mercat de treball i activitat econòmica del Barcelonès Nord pel període 2006 – 2010, a més d'informació sobre les principals infraestructures que poden orientar el desenvolupament del territori. Pretén servir de base del debat entre els agents socioeconòmics amb l'objectiu de consensuar una nova diagnosi estratègica a partir de la qual redefinir la programació estratègica territorial.

Els membres del Pacte per l'ocupació i el desenvolupament del Barcelonès Nord es van dotar d'una programació estratègica a l'inici del període de programació 2006 – 2013 de la Unió Europea, recollida al document "Actualització de la diagnosi estratègica territorial del Barcelonès Nord i proposta de línies d'actuació pel període 2007 – 2013", fruit de la diagnosi realitzada a partir de l'anàlisi socioeconòmica del territori i el seu entorn.

Ara, per tal de facilitar la visibilitat dels canvis ocorreguts en aquesta crisi, hem revisat la informació referida al període 2006 – 2010, i ho hem fet assenyalant tant els trets característics del territori que encara es mantenen com els canvis produïts.

Per enriquir la reflexió hem considerat interessant tenir en compte la tasca que el Departament d'Empresa i Ocupació de la Generalitat està fent en aquesta direcció. Per això hi incorporem com a annex la part que es refereix al Barcelonès Nord de la Diagnosi per a l'estratègia catalana per a l'ocupació 2012 – 2020.

## ANÀLISI SOCIOECONÒMICA DEL TERRITORI

### EVOLUCIÓ DE LA POBLACIÓ.

**E**stancament demogràfic del Barcelonès Nord, amb evolucions diferenciades per cada municipi. El comportament dels 3 municipis és força divergent. (taula 1)

Badalona és l'únic municipi de la comarca amb menys habitants que l'any 2006.

Sant Adrià, el més petit dels tres municipis del Barcelonès Nord, és el més dinàmic.

La comarca del Barcelonès creix molt poc, i és sobretot per l'aportació de l'Hospitalet, ja que Barcelona ciutat guanya menys d'un 1% d'habitants.

TAULA 1: POBLACIÓ	2006	2010	Variació	
			2006	2010
<b>COMARCA</b>	2.226.913	2.251.029	24.116	1,1%
Barcelona	1.605.602	1.619.337	13.735	0,9%
l'Hospitalet de Llobregat,	248.150	258.642	10.492	4,2%
<b>BARCELONÈS NORD</b>	373.161	373.050	-111	0,0%
Badalona	221.520	218.886	-2.634	-1,2%
Sant Adrià de Besòs	32.585	34.104	1.519	4,7%
Santa Coloma de Gramenet	119.056	120.060	1.004	0,8%
<b>ÀMBIT METROPOLITÀ</b>	4.841.365	5.012.961	171.596	3,5%
CATALUNYA	7.134.697	7.512.381	377.684	5,3%
ESPANYA	44.708.964	47.021.031	2.312.067	5,2%

TAULA 2: POBLACIÓ ESTRANGERA	2006	Pes 2006	2010	Pes 2010	Variació	
					2006	2010
<b>COMARCA</b>	338.497	15,2%	404.900	18,0%	66.403	19,6%
Barcelona	244.988	15,3%	282.794	17,5%	37.806	15,4%
l'Hospitalet de Llobregat	41.712	16,8%	60.170	23,3%	18.458	44,3%
<b>BARCELONÈS NORD</b>	51.797	13,9%	61.936	16,6%	10.139	19,6%
Badalona	29.345	13,2%	32.203	14,7%	2.858	9,7%
Sant Adrià de Besòs	1.965	6,0%	3.297	9,7%	1.332	67,8%
Santa Coloma de Gramenet	20.487	17,2%	26.436	22,0%	5.949	29,0%
<b>ÀMBIT METROPOLITÀ</b>	601.368	12,4%	744.514	14,9%	10.139	19,6%
CATALUNYA	913.757	12,8%	1.198.538	16,0%	284.781	31,2%
ESPANYA	4.144.166	9,3%	5.747.734	12,2%	1.603.568	38,7%

L'Estat i Catalunya creixen a un ritme més elevat que el Barcelonès i molt semblant entre ells, mentre que l'àmbit metropolità guanya habitants amb més moderació.

La població estrangera creix a tots els àmbits. Al Barcelonès Nord ho fa amb la mateixa intensitat que pel conjunt de la comarca. (taula 2)

Badalona i Barcelona presenten un creixement més moderat, per sota de la mitjana. Aquest col·lectiu creix encara amb força a l'Hospitalet i a Sant Adrià, en un percentatge força més elevat que la mitjana de Catalunya.

La població espanyola disminueix. El Barcelonès Nord manté el nombre d'habitants gràcies a l'aportació de la població estrangera. (taula 3)

El col·lectiu asiàtic segueix sent el més present (34,3% del total d'estrangers) al Barcelonès Nord. A la comarca són el 20'5%, a l'àrea metropolitana el 13'5%, a Catalunya el 10% i a l'Estat el 5,1%.

El grup que més creix és el de persones procedents d'Amèrica del Nord i Centre, exceptuant el grup de la resta de la UE\*, que creix degut a l'efecte del canvi de classificació dels ciutadans de Romania i Bulgària, que formaven part del grup "resta d'Europa" fins el 2006, i a partir del 2007 ja són dins el grup "resta UE".

Disminueix el nombre d'homes, cosa que fa equilibrar la composició de la població per gèneres.

Decreix el nombre de persones en edat activa, mentre que creixen els més joves i els més grans.

La piràmide de població del Barcelonès Nord (gràfic 1) reflecteix les dades de la taula 3, tant pel que fa a la pèrdua de pes dels homes, que tot i això representen més del 50% de la població, com a la disminució d'efectius en edat activa, que es compensen amb augments dels trams d'edat dels menors de 15 anys i dels més grans de 65 anys.

El gràfic 2 és la piràmide corresponent a la població estrangera del Barcelonès Nord, i també recull els canvis que hi ha hagut durant el període 2006 – 2010.

Amb només un cop d'ull queda clar que l'estructura de la població estrangera és força diferent de la del conjunt de la població.

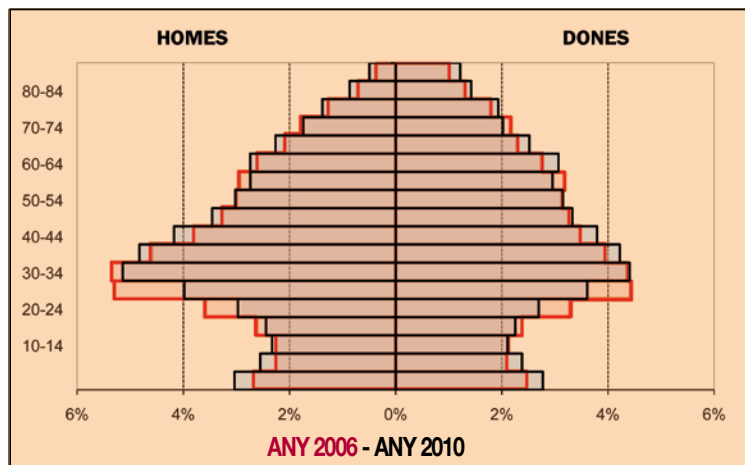
La piràmide de població del col·lectiu estranger presenta diferències remarcables per raó de gènere. Els homes són molt més nombrosos que les dones, tot i que durant els període 2006 – 2010, especialment pels trams centrals d'edat, els homes han disminuït i les dones han augmentat.

Pel que fa a l'estructura per edats, la piràmide dels estrangers és molt diferent de la del conjunt de la població sobretot pels grups de població més grans de 65 anys, molt més nombrosos pel total de la població que pels estrangers.

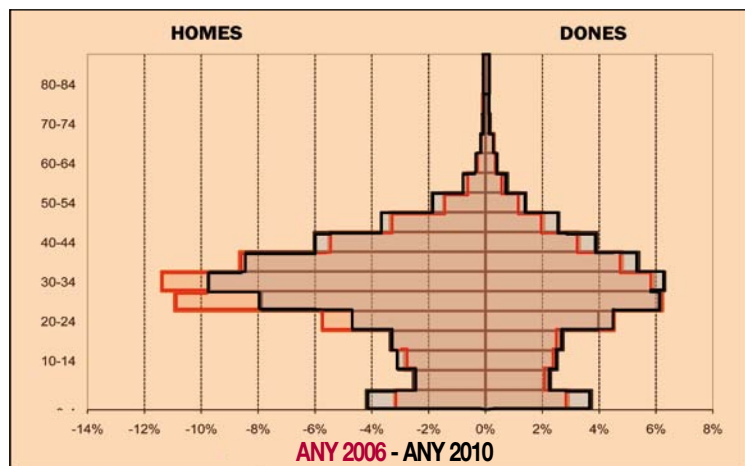
**TAULA 3: COMPOSICIÓ DE LA POBLACIÓ DEL BARCELONÈS NORD**

	2006	Pes 2006	2010	Pes 2010	Variació 2006	2010
Total	373.161	100,0%	373.050	100,0%	-111	0,0%
Homes	188.702	50,6%	187.098	50,2%	-1.604	-0,9%
Dones	184.459	49,4%	185.952	49,8%	1.493	0,8%
De 0 a 14 anys	51.791	13,9%	56.619	15,2%	4.828	9,3%
De 15 a 64 anys	265.986	71,3%	257.297	69,0%	-8.689	-3,3%
65 i més anys	55.384	14,8%	59.134	15,9%	3.750	6,8%
Espanyols	321.364	86,1%	311.114	83,4%	-10.250	-3,2%
Estrangers	51.797	13,9%	61.936	16,6%	10.139	19,6%
Resta UE *	2.224	4,3%	5.167	8,3%	2.943	132,3%
Resta Europa *	3.783	7,3%	2.589	4,2%	-1.194	-31,6%
Àfrica	11.566	22,3%	12.630	20,4%	1.064	9,2%
Amèrica N i C	1.527	2,9%	2.771	4,5%	1.244	81,5%
Amèrica S	14.023	27,1%	17.555	28,3%	3.532	25,2%
Àsia	18.674	36,1%	21.224	34,3%	2.550	13,7%

**Gràfic 1: Piràmide conjunt població Barcelonès Nord. Evolució 2006 – 2010.**



**Gràfic 2: Piràmide població estrangera del Barcelonès Nord. Evolució 2006 – 2010.**



## La situació durant el període 2000 - 2006

Del 2002 al 2006 la població del Barcelonès Nord segueix una trajectòria expansiva, amb una taxa de creixement del 4,1%, el que trenca amb la dinàmica de pèrdua progressiva de nombre d'habitants del període 1981-2000.

Als municipis del Barcelonès Nord sembla que s'ha produït un efecte substitució entre població de nacionalitat espanyola i població estrangera, amb saldos total negatius des del 2002 al 2005 pel que fa als primers i molt positius pel que fa a la població immigrada estrangera.

Cal tenir en compte que, entre els anys 2002 i 2005, la població que més ha crescut és la masculina (4,3%), amb una taxa de creixement molt per sobre de la femenina (1,9%).

També destacar el major creixement de la població menor de 16 anys, el que indica el que s'està produint un procés de rejuveniment de la població.

La major part de les persones immigrades al Barcelonès Nord provenen del continent asiàtic (34,7%).

## Què canvia?

La dinàmica demogràfica de la subcomarca del Barcelonès, que passa d'una situació de creixement pel període 2000 – 2006 a una d'estancament durant el 2006 – 2010.

Hi ha canvis a la composició de la població per gènere i edat en sentit invers que pel període anterior: disminueixen els homes i augmenten les dones, i el contingent de població potencialment activa passa de guanyar efectius a perdre'n.

Tot i que hi ha més població de menys de 15 anys, no podem dir que es manté el procés de rejuveniment de la població, ja que els menors de 65 anys passen de ser el 85,1% al 2006 al 84,1% al 2010.

## Què es manté?

El procés de redistribució de la població a tota la província de Barcelona, que ja fa unes dècades que dura, degut a factors com el preu de l'habitatge, una major oferta residencial, les millores a la mobilitat... i que ha comportat canvis a la composició de la població.

Als municipis del Barcelonès Nord sembla que hi continua havent un efecte substitució entre població de nacionalitat espanyola i població estrangera, amb saldos totals negatius pels espanyols i molt positius pel que fa a la població immigrada estrangera.

Segueix l'especialització del Barcelonès Nord com a zona d'acollida de la població estrangera d'origen asiàtic. Els provinents de l'Àsia es mantenen com el col·lectiu amb més presència entre la població estrangera del Barcelonès Nord, i alhora aquest pes queda molt per sobre del que tenen a la resta d'àmbits territorials de referència.

## EVOLUCIÓ DE L'ATUR REGISTRAT

L'atur registrat ha tingut un comportament molt negatiu a tots els territoris (taula 4).

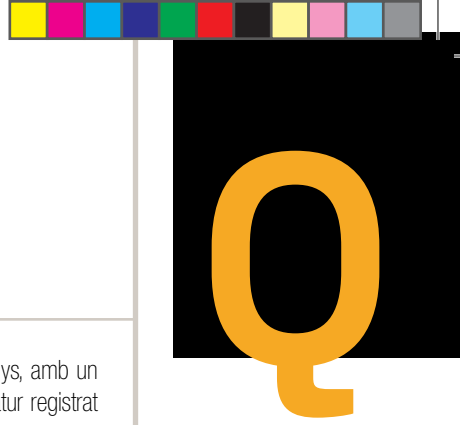
El Barcelonès Nord ha patit un increment del 115,6%, el segon més alt de tots els àmbits d'anàlisi, al darrera de només Catalunya.

El millor comportament és per Barcelona ciutat, que juntament amb la comarca són els únics àmbits on l'atur registrat no ha arribat a duplicar-se.

TAULA 4: ATUR REGISTRAT	Des 2006	Des 2010	Variació 2006 - 2010	
<b>COMARCA</b>				
Barcelona	79.115	156.651	77.536	98,0%
l'Hospitalet de Llobregat	53.279	100.868	47.589	89,3%
	9.537	20.645	11.108	116,5%
<b>BARCELONÈS NORD</b>	16.299	35.138	18.839	115,6%
Badalona	9.657	20.368	10.711	110,9%
Sant Adrià de Besòs	1.582	3.281	1.699	107,4%
Santa Coloma de Gramenet	5.060	11.489	6.429	127,1%
<b>ÀMBIT METROPOLITÀ</b>	181.343	377.053	195.710	107,9%
CATALUNYA	260.749	562.673	301.924	115,8%
ESPANYA	2.022.873	4.100.073	2.077.200	102,7%

Població, mercat de treball, activitat econòmica i entorn territorial del Barcelonès Nord.

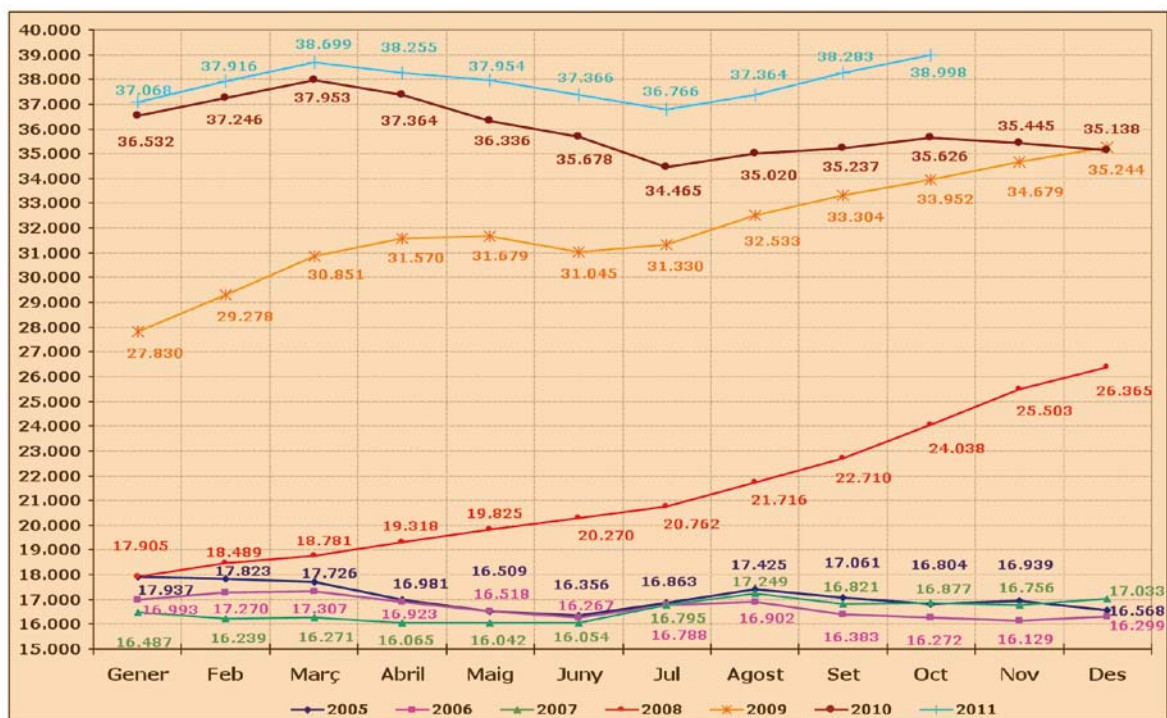
Període 2006-2010



Al gràfic 3 es pot observar la progressió creixent de l'atur registrat al Barcelonès Nord durant el període 2006 – 2010.

A continuació hi ha el grup dels més grans de 45 anys, amb un ascens del 98%, i finalment els menors de 25, on l'atur registrat creix el 91,9%.

Gràfic 3. Evolució de l'atur registrat al Barcelonès Nord.



El gràfic reflecteix dos períodes molt diferenciats: entre els anys 2005 i 2007 l'atur registrat es mantenia estable al voltant de les 17.000 persones.

A partir de l'any 2008 l'atur registrat creix cada mes, fins arribar a duplicar-se el novembre de 2009. Però no s'estabilitza sinó que segueix creixent, i el març de 2010 afecta a gairebé 38.000 persones. Llavors inicia una trajectòria de reducció que s'estriona el setembre d'aquest mateix any, data a partir de la qual torna a créixer mes rere mes.

La taula 5 desglossa les persones que es troben a l'atur per gènere, edat i durada, i com ha afectat a cadascun d'aquests grups els augmentos del període 2006 – 2010:

L'evolució més negativa del contingent d'entre 25 i 45 anys ha fet que amplin el seu pes a la distribució de l'atur registrat per edats, de manera que més de la meitat dels aturats pertanyen al grup d'edat amb més propensió a treballar.

Les persones que fa entre 6 i 12 mesos que estan registrades a l'atur són les que més han crescut, seguides de les que en fa més de 12, mentre que els aturats de curta durada creixen per sota la mitjana del creixement de l'atur al Barcelonès Nord.

Això indicaria que les persones registrades a l'atur es divideixen en dos col·lectius diferenciats, un que té més facilitat per trobar feina, encara que sigui mitjançant contractes temporals, i un altre amb

Per gènere l'atur registrat ha afectat més els homes, amb un increment del 170,8%, que les dones, que han patit un augment del 71,3%.

Aquest increment molt més elevat de l'atur entre els homes ha fet canviar la distribució de l'atur per gèneres. Entre desembre de 2006 i desembre de 2010 el pes dels homes a l'atur registrat ha crescut més 10 punts percentuals, i amb un 55,9% s'han convertit en el gènere amb més pes a l'atur registrat.

Per grups d'edat els més afectats són les persones d'entre 25 i 45 anys, que pugen un 135,4%.

TAULA 5: DETALL DE L'EVOLUCIÓ DE L'ATUR REGISTRAT AL BARCELONÈS NORD						
	Des 2006	Pes Des 2006	Des 2010	Pes Des 2010	Variació 2006 - 2010	
<b>Total</b>	16.299	100,0%	35.138	100,0%	18.839	115,6%
Homes	7.255	44,5%	19.645	55,9%	12.390	170,8%
Dones	9.044	55,5%	15.493	44,1%	6.449	71,3%
<25	1.754	10,8%	3.366	9,6%	1.612	91,9%
>=25 a <45	7.961	48,8%	18.737	53,3%	10.776	135,4%
>=45	6.584	40,4%	13.035	37,1%	6.451	98,0%
Fins a 6 mesos	8.495	52,1%	15.967	45,4%	7.472	88,0%
De 6 a 12 mesos	2.458	15,1%	6.457	18,4%	3.999	162,7%
Més de 12 mesos	5.346	32,8%	12.714	36,2%	7.368	137,8%

moltes més dificultats de recol·locació i que corre el risc de quedar fora del mercat de treball.

El millor comportament relatiu dels joves respecte del total de persones aturades fa que perdin pes en el total d'atur registrat. L'any 2006 el 10,76% dels aturats del Barcelonès Nord eren menors de 29 anys, mentre que l'any 2010 són el 9,58%, per tant han perdut més d'un punt percentual de pes.

Tot i això no podem oblidar que els joves partien d'unes taxes d'atur molt més altes que el conjunt de la població. (taula 6)

**TAULA 6: EVOLUCIÓ DE L'ATUR REGISTRAT DELS JOVES AL BARCELONÈS NORD**

	Menors 20	De 20 a 24	De 25 a 29	TOTAL	TAXA DE VARIACIÓ INTERANUAL
Des 2006	739	1.373	2.218	4.330	-13,1%
Des 2007	601	1.164	2.054	3.819	-11,8%
Des 2008	559	1.312	2.298	4.169	9,2%
Des 2009	801	2.450	3.621	6.872	64,8%
Des 2010	904	2.964	4.585	8.453	23,0%
Des 2011	948	2.688	4.081	7.717	-8,7%

Per sectors econòmics no podem fer la comparativa entre els anys 2006 i 2010 perquè la introducció de la nova CCAE-09 (Classificació catalana d'activitats econòmiques, aplicada a partir de l'any 2009), a conseqüència de l'aplicació d'una directiva de la Unió

A més, conjuntament amb l'aplicació de la nova CCAE, es va aprofitar per revisar totes les persones inscrites a l'epígraf sense ocupació anterior, i se'ls va assignar al seu sector de procedència, encara que fos mitjançant una vinculació laboral anterior a la seva actual inscripció a l'atur.

Com que els canvis són múltiples, és molt complex recalculer les sèries, i per això ens veiem obligats a fer la comparativa sectorial per subperíodes. El primer període, que va des de desembre de l'any 2006 fins a desembre de l'any 2008<sup>1</sup>, coincideix amb l'inici de la crisi financera internacional, que a l'Estat a més es va combinar amb l'esclat de la bombolla immobiliària. (taula 7)

Els efectes sobre l'atur registrat de la davallada d'activitat internacional són evidents, amb un increment de l'atur de més del 60%, però encara queda més clara la virulència de l'impacte de la crisi del sector immobiliari al mercat de treball, que genera un creixement de gairebé el 154% dels aturats.

L'agricultura duplica els seus aturats, però com que al Barcelonès Nord aquesta activitat hi és molt poc present, en valor absolut parlem de 90 aturats més.

El sector que més bé aguanta els inicis de la crisi és la indústria, amb un creixement dels aturats per sota el 35%, mentre que els serveis i les persones sense ocupació anterior incrementen els seus aturats al voltant del 50%.

Entre el gener de 2009 i el desembre de 2010 l'evolució sectorial canvia molt. En primer lloc cal assenyalar que es modera el ritme de creixement de l'atur, que tot i això és de més del 25%.

**TAULA 7: EVOLUCIÓ SECTORIAL DE L'ATUR REGISTRAT AL BARCELONÈS NORD DESAGREGAT PER CCAE 93 I CCAE 09**

	Des 2006	Des 2008	Variació 2006 2008		Gener 2009	Des 2010	Variació 2009 2010	
<b>Total</b>	16.299	26.365	10.066	61,8%	27.830	35.138	7.308	26,3%
Agricultura	89	180	91	102,2%	86	170	84	97,7%
Indústria	3.499	4.715	1.216	34,8%	4.640	5.437	797	17,2%
Construcció	1.899	4.819	2.920	153,8%	6.079	7.443	1.364	22,4%
Serveis	9.578	14.778	5.200	54,3%	15.906	19.440	3.534	22,2%
Sense Ocupació Anterior	1.234	1.873	639	51,8%	1.119	2.648	1.529	136,6%

Europea va provocar un trencament de sèries i les dades no són comparables per tot el període.

Entre d'altres canvis importants, la nova classificació inclou la promoció immobiliària dins les activitats de construcció, mentre que abans formava part de les activitats immobiliàries i es computava com a serveis. Apareixen tres noves seccions als serveis i hi ha canvis en el tractament d'algunes activitats de comerç, que passen a ser serveis, entre d'altres. De fet, només hi ha tres activitats que no varien, que són l'hostaleria, l'administració pública o les activitats de les llars.

Per grans sectors d'activitat el més perjudicat és el col·lectiu sense ocupació anterior, és a dir, les persones que encara no han treballat mai. Això indicaria una important barrera a l'hora d'entrar al mercat de treball, perquè ja hem esmentat que aprofitant l'aplicació de la nova CCAE es va fer un esforç per reassignar els treballadors que havien estat un temps fora del mercat de treball al sector al qual havien treballat abans del període d'inactivitat, cosa que va depurar els membres d'aquest col·lectiu i els va fer disminuir.

<sup>1</sup> El període de referència habitual de les dades d'atur registrat és el desembre, per poder fer balanç anual de l'evolució del mercat de treball. A l'apartat "Glossari i fonts de dades" podeu ampliar aquesta informació.

TAULA 8: ATUR REGIS- TRAT ESTRANGERS	2006	2010	Variació 2006 2010	
<b>COMARCA</b>	11.478	37.421	25.943	226,0%
Barcelona	7.859	22.907	15.048	191,5%
l'Hospitalet de Llobregat	1.701	6.565	4.864	285,9%
<b>BARCELONÈS NORD</b>	1.918	7.949	6.031	314,4%
Badalona	1.035	4.310	3.275	316,4%
Sant Adrià de Besòs	88	337	249	283,0%
Santa Coloma de Gramenet	795	3.302	2.507	315,3%
<b>ÀMBIT METROPOLITÀ</b>	22.357	77.902	55.545	248,4%
CATALUNYA	38.065	130.699	92.634	243,4%
ESPANYA	170.150	605.838	435.688	256,1%

El creixement dels aturats procedents de la construcció es modera respecte del període 2006 – 2008, i es situa amb el mateix percentatge que els serveis, i per sota de la mitjana del període.

La indústria es manté com el sector amb un menor impacte relatiu del creixement de l'atur, cosa que sens dubte és la dada més positiva que podem comentar sobre l'evolució de l'atur registrat durant el període que abasta aquesta diagnosi.

Els estrangers han estat el grup més afectat per la pujada de l'atur. Els increments patits al Barcelonès Nord han estat clarament superiors als de la resta d'àmbits. (taula 8)

TAULA 9: PES DELS ESTRANGERS A L'ATUR REGISTRAT	2006	2010
<b>COMARCA</b>	14,5%	23,9%
Barcelona	14,8%	22,7%
l'Hospitalet de Llobregat	17,8%	31,8%
<b>BARCELONÈS NORD</b>	11,8%	22,6%
Badalona	10,7%	21,2%
Sant Adrià de Besòs	5,6%	10,3%
Santa Coloma de Gramenet	15,7%	28,7%
<b>ÀMBIT METROPOLITÀ</b>	12,3%	20,7%
CATALUNYA	14,6%	23,2%
ESPANYA	8,4%	14,8%

La taula 9, que mostra l'evolució del pes dels estrangers a l'atur registrat, evidencia aquesta més gran incidència de l'atur registrat entre els treballadors estrangers.

TAULA 10. DETALL DE L'EVOLUCIÓ DE L'ATUR REGISTRAT AL BARCELONÈS NORD. ESTRANGERS				
	Des 2006	Des 2010	Variació 2006	2010
<b>Total</b>	1.918	7.949	6.031	314,4%
Homes	1.233	5.706	4.473	362,8%
Dones	685	2.243	1.558	227,4%
<25	242	596	354	146,3%
>=25 a <45	1.371	5.640	4.269	311,4%
>=45	305	1.713	1.408	461,6%
Fins a 6 mesos	1.630	4.566	2.936	180,1%
De 6 a 12 mesos	200	1.590	1.390	695,0%
Més de 12 mesos	88	1.793	1.705	1937,5%

Els territoris on els estrangers tenen més pes a l'atur registrat es corresponen amb els que tenen més estrangers empadronats. (taula

El creixement de l'atur ha perjudicat més els homes que les dones. (taula 10)

Per edats pateixen més els més grans de 25 anys, i especialment els que en tenen més de 45.

Per durada de la situació d'atur hi ha hagut un impacte fortíssim entre els aturats de llarga durada, impacte que també és important per les persones que fa entre 6 i 12 mesos que són a l'atur. Pels que fa menys de 6 mesos que s'hi ha registrat l'increment és comparativament més moderat.

L'evolució sectorial per subperíodes segueix la mateixa tendència que pel conjunt de treballadors, i també reflecteix el gran increment de l'atur registrat que es deriva de la davallada de la construcció entre els anys 2006 i 2008. (taula 11)

I pel període 2008 - 2010 torna a ser el col·lectiu sense ocupació anterior el que presenta una pitjor evolució, mentre que el creixement dels aturats procedents de la construcció es modera clarament.

TAULA 11. EVOLUCIÓ SECTORIAL DE L'ATUR REGISTRAT AL BARCELONÈS NORD DESAGREGAT PER CCAE 93 I CCAE 09. ESTRANGERS								
	Des 2006	Des 2008	Variació 2006 2008		Gener 2009	Des 2010	Variació 2009 2010	
<b>Total</b>	1.918	5.122	3.204	167,0%	5.529	7.949	2.420	43,8%
Agricultura	30	115	85	283,3%	39	104	65	166,7%
Indústria	224	494	270	120,5%	446	556	110	24,7%
Construcció	454	1.766	1.312	289,0%	2.297	2.931	634	27,6%
Serveis	960	2.241	1.281	133,4%	2.570	3.635	1.065	41,4%
Sense Ocupació Anterior	250	506	256	102,4%	177	723	546	308,5%

# Q

## La situació durant el període 2000 - 2006

La incidència de l'atur és superior al territori respecte la mitjana catalana i la mitjana de l'àmbit metropolità i, a més a més, ha augmentat entre 2002 i 2006. Tanmateix, aquests increments són lleugerament inferiors que els experimentats al conjunt de l'àmbit metropolità i Catalunya.

És de destacar que ha disminuït entre la població jove de 16 a 24 anys. Aquest és un comportament diferenciat pel que fa a la resta a l'àmbit metropolità i Catalunya. En canvi a tots els territoris la incidència de l'atur ha augmentat pels altres col·lectius d'edat, sobretot per la població major de 45 anys.

Tot i que continua sent més elevada la incidència de l'atur entre les dones, s'ha produït un procés de convergència en el diferencial entre les taxes femenina i masculina (en el període de programació anterior aquest diferencial era molt més elevat que el de Catalunya). En comparació amb l'àmbit metropolità, que és de fet el mercat de treball del territori, s'observa un diferencial similar.

## Què canvia?

L'impacte de la crisi econòmica ha tingut un efecte devastador sobre el mercat de treball del Barcelonès Nord, de la comarca, l'àmbit metropolità, Catalunya i Espanya. De mitjana s'ha duplicat el nombre de persones registrades a l'atur.

Tot i que degut a un canvi de classificació de les activitats econòmiques de l'any 2009, fet per l'aplicació d'una directiva comunitària, no podem fer una comparativa estricta per sectors econòmics al llarg de tot el període de referència d'aquesta diagnosi, el canvi més transcendent és la forta davallada que ha sofert el sector de la construcció, que al Barcelonès Nord ha tingut una repercussió importantíssima sobre l'activitat econòmica que ha afectat tots els paràmetres de l'atur registrat.

El gran pes de la construcció al Barcelonès Nord abans de la crisi s'ha traduït en un increment més elevat del total de l'atur registrat.

També és el responsable de la masculinització de l'atur, ja que és un sector on majoritàriament hi treballen homes, que són els que més han perdut la feina els darrers anys.

Gran part dels homes que hi treballen són de procedència estrangera, cosa que explica l'alt impacte que han patit els treballadors estrangers.

L'increment que hi ha hagut al Barcelonès Nord per aquest període ha estat més alt que el dels altres territoris, amb l'excepció de Catalunya, on l'increment ha estat pràcticament el mateix.

Cal tenir en compte que a partir de l'any 2005, que hi va haver canvis a la forma de comptabilitzar l'atur registrat, es comencen a computar els treballadors immigrants registrats a l'atur. És per això que a la diagnosi anterior no hi havia cap referència sobre l'atur registrat d'aquest col·lectiu.

## Què es manté?

La incidència de l'atur continua sent superior al Barcelonès Nord que a la resta de territoris analitzats.

Tot i que l'atur entre la població jove del Barcelonès Nord (de 16 a 24 anys) no ha disminuït, sí que ha augmentat menys que per la resta de grups d'edat. Això ha fet reduir el pes dels joves dins de l'atur registrat.

El que passa és que tot i que es manté el millor comportament relatiu dels joves, podríem dir que els motius no són els mateixos. Durant el període que abasta la diagnosi anterior, el joves del Barcelonès Nord, amb una incidència important de fracàs escolar, optaven per deixar els estudis i entrar al mercat de treball amb feines que encara que requerissin poca qualificació els oferien una retribució acceptable per cobrir les seves necessitats. Ara, en canvi, la manca d'expectatives laborals fa que els joves s'interessin més per seguir els seus estudis, i per tant no entren a formar part dels contingents en disposició de treballar.

## CONTRACTACIÓ LABORAL

**E**l nombre de contractes de treball signats descendeix de manera generalitzada. El Barcelonès Nord registra la davallada més intensa. (taula 12)

El descens del nombre de contractes signats al Barcelonès Nord afecta especialment la contractació indefinida. La segona modalitat de contractació que més reula és la de durada indeterminada.

La gràfica 4 mostra com ha evolucionat el pes de la contractació indefinida al Barcelonès Nord, a Catalunya i a Espanya

El primer que destaca d'aquesta gràfica és que la proporció de contractes indefinits subscrits a Espanya queda clarament per sota de la de Catalunya i el Barcelonès Nord.

Fent la comparativa entre Catalunya i el Barcelonès Nord, és al Barcelonès Nord on aquesta proporció és més elevada.



TAULA 12. CONTRACTACIÓ LABORAL	Des 2006	Des 2010	Variació 2006 - 2010	
<b>COMARCA</b>	75.555	71.304	-4.251	-5,6%
Barcelona	65.075	62.753	-2.322	-3,6%
Hospitalet de Llobregat, l'	4.683	4.051	-632	-13,5%
<b>BARCELONÈS NORD</b>	5.797	4.500	-1.297	-22,4%
Badalona	4.308	3.101	-1.207	-28,0%
Sant Adrià de Besòs	450	370	-80	-17,8%
Santa Coloma de Gramenet	1.039	1.029	-10	-1,0%
<b>ÀMBIT METROPOLITÀ</b>	139.491	121.086	-18.405	-13,2%
<b>CATALUNYA</b>	193.728	166.825	-26.903	-13,9%

Pel que fa a l'evolució temporal de la contractació indefinida, la gràfica 4 també reflecteix el deteriorament que el mercat de treball que pateix des de l'any 2008.

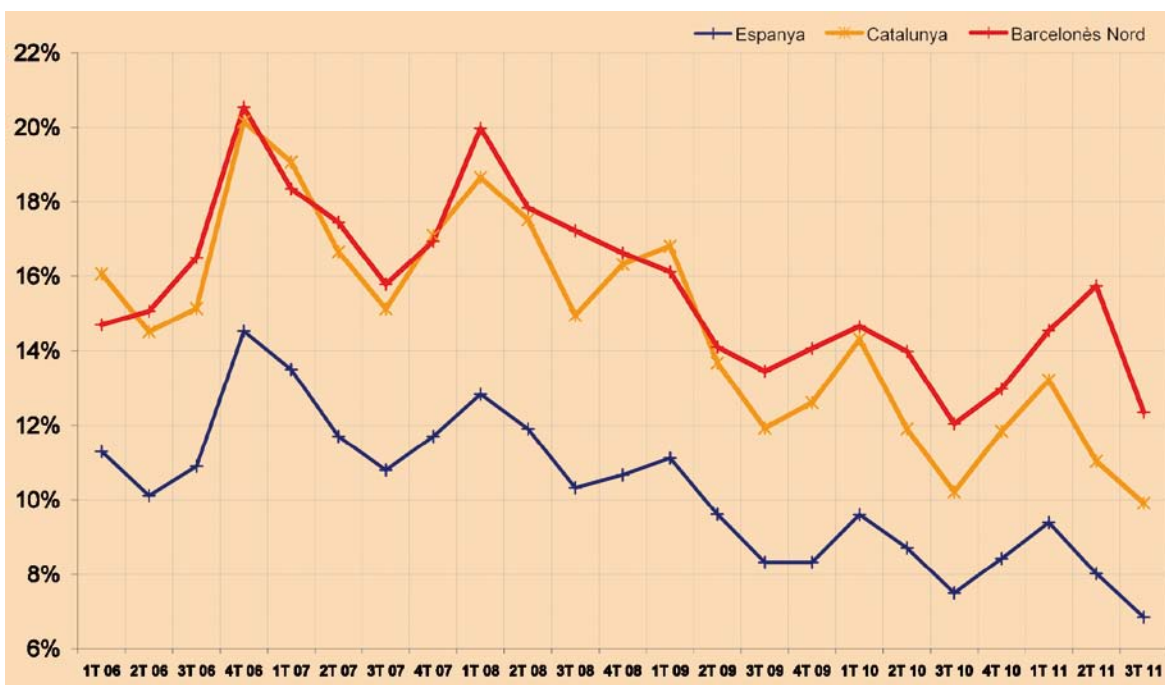
A partir del primer trimestre del 2008 la contractació indefinida comença a disminuir més que el total de contractes signats, cosa que fa que perdi pes en el total de la contractació.

La trajectòria descendent del pes de la contractació indefinida afecta els tres àmbits territorials que analitzem de manera força homogènia. És a dir, les oscil·lacions trimestrals són les mateixes als tres àmbits, el que es manté és la distància d'entre dos i tres punts percentuals que hi ha entre cada àmbit.

La taula 13 analitza la durada dels contractes subscrits al Barcelonès Nord i quins canvis hi ha hagut entre l'any 2006 i el 2010.

Els contractes de menys d'un mes de durada i els d'entre 3 i 6 són els únics que augmenten.

Gràfic 4. Evolució del pes de la contractació indefinida.



El trencament de sèries degut a canvis a la classificació de les activitats econòmiques que ja hem esmentat al parlar de l'atur registrat també afecta la contractació, i per això també hem fet una anàlisi separada per subperíodes. (taula 14)

El gruix de la davallada de la contractació afecta la indústria i la construcció. Els serveis resisteixen més bé.

TAULA 13. BARCELONÈS NORD - CONTRACTES PER DURADA						
	Des 2006	Pes 2006	Des 2010	Pes 2010	Variació 2006 - 2010	
Fins a 1 mes	1.543	26,6%	1.580	35,1%	37	2,4%
D'1 a 3 mesos	702	12,1%	531	11,8%	-171	-24%
De 3 a 6 mesos	642	11,1%	795	17,7%	153	23,8%
De 6 a 12 mesos	112	1,9%	87	1,9%	-25	-22,3%
De 12 a 18 mesos	4	0,1%	1	0,0%	-3	-75,0%
De 18 a 24 mesos	5	0,1%	3	0,1%	-2	-40,0%
Més de 24 mesos	41	0,7%	21	0,5%	-20	-48,8%
Durada indeterminada	1.491	25,7%	1.007	22,4%	-484	-32,5%
Indefinitos	1.257	21,7%	475	10,6%	-782	-62,2%
<b>TOTAL</b>	<b>5.797</b>	<b>100,0%</b>	<b>4.500</b>	<b>100,0%</b>	<b>-1.297</b>	<b>-22,4%</b>

TAULA 14. EVOLUCIÓ SECTORIAL DE LA CONTRACTACIÓ AL BARCELONÈS NORD DESAGREGAT PER CCAE 93 I CCAE 09								
	Des 2006	Des 2008	Variació 2006-2008		Gen 2009	Des 2010	Variació 2009-2010	
<b>Total</b>	5.797	4.606	-1.191	-20,5%	4.892	4.500	-392	-8,0%
Agricultura	5	7	2	40,0%	0	0	0	
Indústria	396	183	-213	-53,8%	344	262	-82	-23,8%
Construcció	922	604	-318	-34,5%	897	495	-402	-44,8%
Serveis	4.474	3.812	-662	-14,8%	3.651	3.743	92	2,5%

# Q

La contractació procedent del sector de la construcció té una presència molt important al Barcelonès Nord, que gairebé triplica la de la indústria.

Tot i que en percentatge és més gran el descens dels contractes fets des del sector industrial, en valor absolut el descens és molt més elevat pels contractes procedents de la construcció.

Els contractes fets des del sector agrícola són molt escassos al Barcelonès Nord.

L'únic sector que registra un avenç en el nombre de contractes signats per subperíodes són els serveis, que creixen al llarg dels anys 2009 i 2010. Tot i això, el nombre de contractes signats procedents de serveis a l'any 2010 queda molt per sota dels subscrits l'any 2006.

Tal i com comentàvem a l'apartat de l'atur registrat, la diagnòstic pel període 2000 – 2006 anterior no incloïa informació sobre contractació d'estrangers perquè no estava disponible. (taula 15)

**TAULA 15. CONTRACTACIÓ LABORAL ESTRANGERS**

	Des 2006	Des 2010	Variació 2006 - 2010	
<b>COMARCA</b>	19.905	17.917	-1.988	-10,0%
Barcelona	17.019	15.975	-1.044	-6,1%
l'Hospitalet de Llobregat	1.315	1.022	-293	-22,3%
<b>BARCELONÈS NORD</b>	1.571	920	-651	-41,4%
Badalona	1.127	600	-527	-46,8%
Sant Adrià de Besòs	112	85	-27	-24,1%
Santa Coloma de Gramenet	332	235	-97	-29,2%
ÀMBIT METROPOLITÀ	34.395	27.116	-7.279	-21,2%
CATALUNYA	50.416	39.896	-10.520	-20,9%

La taula 16 mostra el pes dels estrangers a la contractació de cada àmbit territorial. El Barcelonès Nord és l'àmbit que perd més contractes signats per estrangers.

**TAULA 16. PES DELS ESTRANGERS A LA CONTRACTACIÓ LABORAL**

	Des 2006	Des 2010	Variació 2006 - 2010	
<b>COMARCA</b>	26,3%	25,1%	-1,2%	-4,6%
Barcelona	26,2%	25,5%	-0,7%	-2,7%
l'Hospitalet de Llobregat	28,1%	25,2%	-2,9%	-10,2%
<b>BARCELONÈS NORD</b>	27,1%	20,4%	-6,7%	-24,6%
Badalona	26,2%	19,3%	-6,8%	-26,0%
Sant Adrià de Besòs	24,9%	23,0%	-1,9%	-7,7%
Santa Coloma de Gramenet	32,0%	22,8%	-9,1%	-28,5%
ÀMBIT METROPOLITÀ	24,7%	22,4%	-2,3%	-9,2%
CATALUNYA	26,0%	23,9%	-2,1%	-8,1%

Pel col·lectiu de treballadors estrangers encara és més important el volum de contractes procedents de la construcció, que quintuplica el de la indústria. (taula 17)

**TAULA 17. EVOLUCIÓ SECTORIAL DE LA CONTRACTACIÓ AL BARCELONÈS NORD DESAGREGAT PER CCAE 93 I CCAE 09. ESTRANGERS**

	Des 2006	Des 2008	Variació 2006-2008		Gen 2009	Des 2010	Variació 2009-2010	
<b>Total</b>	1.485	1.165	-320	-21,5%	1.324	920	-404	-30,5%
Agricultura	2	3	1	50,0%	0	0	0	
Indústria	94	51	-43	-45,7%	105	42	-63	-60,0%
Construcció	527	392	-135	-25,6%	608	314	-294	-48,4%
Serveis	862	719	-143	-16,6%	611	564	-47	-7,7%

Els decrements més grans en percentatge afecten la indústria, però en valor absolut són més elevats els de la construcció.

## La situació durant el període 2000 - 2006

Comparat amb la dinàmica de quatre anys enrere, el volum de contractacions el 2006 és força superior. No obstant, segueix sent molt elevada la temporalitat en la contractació, malgrat un lleuger descens de 4 punts percentuals respecte el 2002.

Al Barcelonès Nord destaca pel seu major pes relatiu dels treballadors en manufactures, construcció i mineria (13,6%) respecte els altres àmbits territorials (7,3% àmbit metropolità i 9% Catalunya).

Per altra banda, entre el 2002 i el 2006 ha disminuït el pes dels treballadors no qualificats en tots els àmbits territorials, tanmateix destacar que la disminució al Barcelonès Nord és menor que la que s'observa al conjunt de l'àmbit metropolità i de Catalunya, probablement degut al major pes relatiu de la construcció al Barcelonès Nord.

## Què canvia?

Durant el període 2006 – 2010 disminueix el volum global de contractes signats al Barcelonès Nord, cosa que contrasta amb l'augment que hi va haver entre els anys 2000 i 2006.

## Què es manté?

La importància quantitativa que té la contractació procedent de la construcció al Barcelonès Nord, tant pel conjunt de treballadors com pels treballadors estrangers.

La temporalitat, que era molt alta i es segueix mantenint molt alta. De fet la temporalitat augmenta, ja que els contractes indefinits reculen més que el conjunt de la contractació.

La poca rellevància de les modalitats de contractació temporals amb una durada d'entre 12 i 18 mesos i d'entre 18 i 24 mesos.

## ACTIVITAT ECONÒMICA

La crisi fa davallar les empreses, els treballadors assalariats i els autònoms, i com a conseqüència també el nombre d'afiliats. (taules 18 i 19)

La gràfica 5 mostra la trajectòria descendent del nombre d'empreses del Barcelonès Nord, que s'inicia a partir del desembre de 2007.

TAULA 18. EVOLUCIÓ DE LES EMPRESSES I EL ASSALARIATS

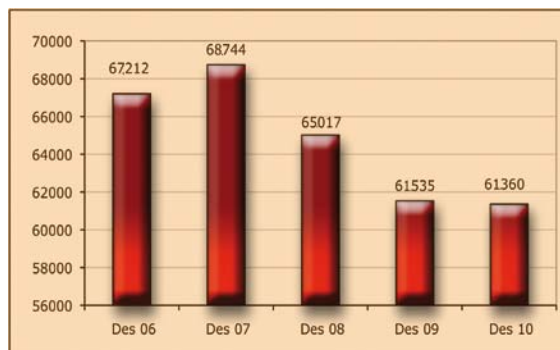
	EMPRESSES				ASSALARIATS			
	Des 2006	Des 2010	Variació 2006 - 2010		Des 2006	Des 2010	Variació 2006 - 2010	
<b>COMARCA</b>	94.184	85.422	-8.762	-9,3%	1.078.836	1.012.157	-66.679	-6,2%
Barcelona	78.744	72.124	-6.620	-8,4%	935.659	874.976	-60.683	-6,5%
l'Hospitalet de Llobregat	6.243	5.394	-849	-13,6%	75.965	75.821	-144	-0,2%
<b>BARCELONÈS NORD</b>	9.197	7.904	-1.293	-14,1%	67.212	61.360	-5.852	-8,7%
Badalona	5.749	5.023	-726	-12,6%	45.949	42.738	-3.211	-7,0%
Sant Adrià de Besòs	1.000	890	-110	-11,0%	8.307	7.348	-959	-11,5%
Santa Coloma de Gramenet	2.448	1.991	-457	-18,7%	12.956	11.274	-1.682	-13,0%
CATALUNYA	282.493	251.014	-31.479	-11,1%	2.672.993	2.439.995	-232.998	-8,7%
ÀMBIT METROPOLITÀ	184.694	163.751	-20.943	-11,3%	1.915.859	1.755.766	-160.093	-8,4%
ESPAÑA	1.386.157	1.240.847	-145.310	-10,5%	14.338.759	13.161.364	-1.177.395	-8,2%

El Barcelonès Nord està afectat per decrements més intensos que els altres territoris per les quatre variables esmentades.

També cal tenir en compte que des de gener de 2009 s'han integrat alguns treballadors del règim especial agrari dins del règim especial de treballadors autònoms, per l'aplicació de la Llei 18/2007. Això afecta la comparabilitat de les dades dels treballadors autònoms entre els anys 2006 i 2010, i també entre els municipis del Barcelonès i el conjunt de Catalunya i de l'Estat, ja que al Barcelonès els treballadors agraris hi tenen molt poc pes. És a dir, com més alta és la presència d'autònoms de l'agricultura, millor és l'evolució del col·lectiu de treballadors autònoms, per l'efecte estadístic derivat de l'acumulació d'aquest grup, que l'any 2006 no constava dins el RETA i l'any 2010 sí.

El trencament de sèries degut a l'aplicació de la CCAE 2009 impossibilita fer la comparativa per activitats i per sectors econòmics entre 2006 i 2010. Tal i com passava amb l'atur registrat, només podem fer la comparativa sectorial entre el 2009 i el 2010.

Gràfica 6. Evolució dels assalariats del Barcelonès Nord. Període 2006 - 2010

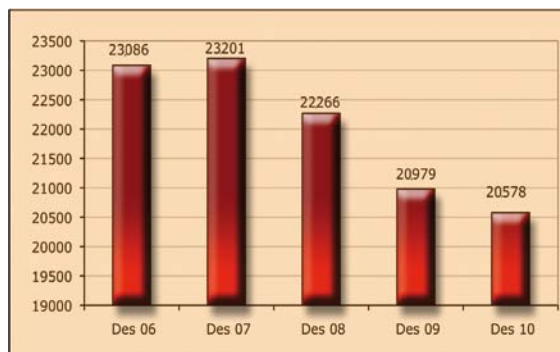


La gràfica 6 reflecteix la davallada dels assalariats del territori, que després de créixer en unes 1.200 persones durant l'any 2007 arriben a gairebé 69.000. La crisi fa que l'any 2008 es destrueixin cap a 4.000 llocs de treball, i 3.500 més l'any 2009. Durant l'any 2010 es frena el ritme de desaparició d'ocupació, i el desembre de 2010 els treballadors assalariats al Barcelonès Nord són pràcticament els mateixos que el desembre de 2009.

Gràfica 5. Evolució de les empreses del Barcelonès Nord. Període 2006 - 2010,



Gràfica 7. Evolució dels autònoms del Barcelonès Nord. Període 2006 - 2010

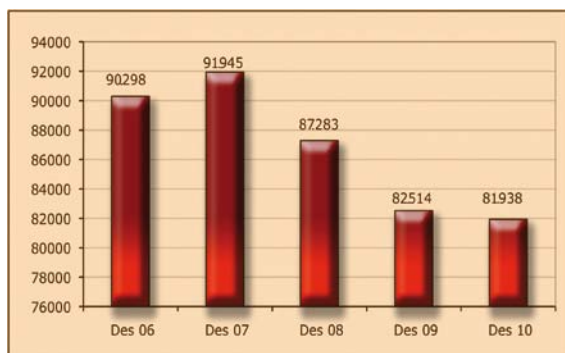


TAULA 19. EVOLUCIÓ DELS AUTÒNOMS I ELS AFLIATS

	AUTÒNOMS				AFLIATS			
	Des 2006	Des 2010	Variació 2006 - 2010		Des 2006	Des 2010	Variació 2006 - 2010	
<b>COMARCA</b>	159.173	146.536	-12.637	-7,9%	1.238.009	1.158.693	-79.316	-6,4%
Barcelona	122.218	114.151	-8.067	-6,6%	1.057.877	989.127	-68.750	-6,5%
l'Hospitalet de Llobregat	13.869	11.807	-2.062	-14,9%	89.834	87.628	-2.206	-2,5%
<b>BARCELONÈS NORD</b>	23.086	20.578	-2.508	-10,9%	90.298	81.938	-8.360	-9,3%
Badalona	14.223	12.868	-1.355	-9,5%	60.172	55.606	-4.566	-7,6%
Sant Adrià de Besòs	1.886	1.695	-191	-10,1%	10.193	9.043	-1.150	-11,3%
Santa Coloma de Gramenet	6.977	6.015	-962	-13,8%	19.933	17.289	-2.644	-13,3%
CATALUNYA	562.057	520.490	-41.567	-7,4%	3.235.050	2.977.413	-257.637	-8,0%
ÀMBIT METROPOLITÀ	363.085	337.649	-25.436	-7,0%	2.278.944	2.093.415	-185.529	-8,1%
ESPANYA	3.052.886	2.460.739	-592.147	-19,4%	17.391.645	16.261.843	-1.129.802	-6,5%

Els autònoms han tingut un comportament semblant al dels assalariats: creixement durant l'any 2007 fins assolir el seu valor màxim el desembre de 2008. A partir d'aquí, important pèrdua d'efectius que afecta els anys 2008 i 2009, i que el 2010 es modera.

Gràfica 8. Evolució dels afiliats del Barcelonès Nord. Període 2006 - 2010



Els afiliats, la suma dels assalariats i els autònoms del territori, recullen l'efecte dels decrements d'uns i altres, especialment intensos els anys 2008 i 2009. Entre el punt màxim, assolit el desembre de 2007, i el desembre de 2010, hi ha un descens conjunt que afecta 10.000 persones.

La combinació d'increments i decrements del nombre d'empreses i assalariats han fet canviar la dimensió mitjana de les empreses, que ha augmentat a gairebé tots els àmbits territorials. (taula 20)

Tot i que l'increment mitjà del nombre de treballadors de les empreses del Barcelonès Nord és el segon més elevat de tots, la dimensió mitjana de les empreses del Barcelonès segueix força per sota de la resta de territoris.

Al Barcelonès Nord, les activitats que han perdut més empreses que la mitjana, i que en valor absolut la pèrdua és superior a cinc empreses, són: indústries manufactureres, construcció, comerç a l'engròs i al detall, activitats professionals, científiques i tècniques i activitats administratives i serveis auxiliars. (taula 21)

Les activitats que en valor absolut han guanyat més de cinc empreses són: transport i emmagatzematge, hostaleria i educació.

TAULA 20. DIMENSÍO MITJANA DE LES EMPRESSES	2006	2010	Variació 2006 - 2010	
<b>COMARCA</b>	11,5	11,8	0,4	3,4%
Barcelona	11,9	12,1	0,2	2,1%
l'Hospitalet de Llobregat	12,2	14,1	1,9	15,5%
<b>BARCELONÈS NORD</b>	7,3	7,8	0,5	6,2%
Badalona	8,0	8,5	0,5	6,5%
Sant Adrià de Besòs	8,3	8,3	-0,1	-0,6%
Santa Coloma de Gramenet	5,3	5,7	0,4	7,0%
CATALUNYA	9,5	9,7	0,3	2,7%
ÀMBIT METROPOLITÀ	10,4	10,7	0,3	3,4%
ESPANYA	10,3	10,6	0,3	2,5%

Les activitats que han perdut més assalariats que la mitjana són: construcció, altres serveis, activitats financeres i d'assegurances, indústries manufactureres, activitats artístiques, recreatives i d'entreteniment i educació. (taula 22)

Les activitats que guanyen més de deu assalariats són: administració pública, defensa i seguretat social obligatòria, subministrament d'aigua; activitats de sanejament, gestió de residus i descontaminació, informació i comunicacions, activitats professionals, científiques i tècniques, hostaleria, activitats sanitàries i de serveis socials, transport i emmagatzematge i comerç a l'engròs i al detall i reparació de vehicles de motor i motocicletes.

Les activitats que perden més de 10 autònoms són: construcció, activitats artístiques, recreatives i d'entreteniment, indústries manufactureres, transport i emmagatzematge, activitats administratives i serveis auxiliars i altres serveis. (taula 23)

Les que en guanyen més de 10 són: educació, informació i comunicacions, hostaleria, activitats professionals, científiques i tècniques

TAULA 21. EVOLUCIÓ DE LES EMPRESES DEL BARCELONÈS NORD PER ACTIVITAT	Període		Variació interanual	
	Des 2009	Des 2010	Absoluta	Relativa
TOTAL	8.109	7.904	-205	-2,5%
A Agricultura, ramaderia, silvicultura i pesca	2	4	2	100,0%
B Indústries extractives	0	0	0	
C Indústries manufactureres	1.054	992	-62	-5,9%
D Subministrament d'energia elèctrica, gas, vapor i aire condicionat	1	4	3	300,0%
E Subministrament d'aigua; activitats de sanejament, gestió de residus i descontaminació	13	12	-1	-7,7%
F Construcció	1.175	1.031	-144	-12,3%
G Comerç a l'engròs i al detall; reparació de vehicles de motor i motocicletes	2.522	2.494	-28	-1,1%
H Transport i emmagatzematge	517	525	8	1,5%
I Hostaleria	722	762	40	5,5%
J Informació i comunicacions	115	116	1	0,9%
K Activitats financeres i d'assegurances	78	76	-2	-2,6%
L Activitats immobiliàries	139	142	3	2,2%
M Activitats professionals, científiques i tècniques	353	336	-17	-4,8%
N Activitats administratives i serveis auxiliars	300	294	-6	-2,0%
O Administració pública, Defensa i Seguretat Social obligatòria	29	27	-2	-6,9%
P Educació	212	218	6	2,8%
Q Activitats sanitàries i de serveis socials	227	226	-1	-0,4%
R Activitats artístiques, recreatives i d'entreteniment	116	112	-4	-3,4%
S Altres serveis	506	505	-1	-0,2%
T Activitats de les llars que donen ocupació a personal domèstic; activitats de les llars que produeixen béns i serveis per a ús propi	27	27	0	0,0%
U Organismes extraterritorials	1	1	0	0,0%

TAULA 22. EVOLUCIÓ DELS ASSALARIATS DEL BARCELONÈS NORD PER ACTIVITAT	Període		Variació interanual	
	Des 2009	Des 2010	Absoluta	Relativa
TOTAL	61.535	61.360	-175	-0,3%
A Agricultura, ramaderia, silvicultura i pesca	2	7	5	250,0%
B Indústries extractives	0	0	0	
C Indústries manufactureres	9.710	9.040	-670	-6,9%
D Subministrament d'energia elèctrica, gas, vapor i aire condicionat	87	103	16	18,4%
E Subministrament d'aigua; activitats de sanejament, gestió de residus i descontaminació	221	287	66	29,9%
F Construcció	6.705	5.559	-1.146	-17,1%
G Comerç a l'engròs i al detall; reparació de vehicles de motor i motocicletes	15.141	15.269	128	0,8%
H Transport i emmagatzematge	2.791	2.864	73	2,6%
I Hostaleria	2.090	2.147	57	2,7%
J Informació i comunicacions	579	668	89	15,4%
K Activitats financeres i d'assegurances	227	209	-18	-7,9%
L Activitats immobiliàries	253	253	0	0,0%
M Activitats professionals, científiques i tècniques	1.577	1.649	72	4,6%
N Activitats administratives i serveis auxiliars	4.553	4.543	-10	-0,2%
O Administració pública, Defensa i Seguretat Social obligatòria	3.141	4.457	1.316	41,9%





TAULA 22. EVOLUCIÓ DELS ASSALARIATS DEL BARCELONÈS NORD PER ACTIVITAT	Període		Variació interanual	
	Des 2009	Des 2010	Absoluta	Relativa
P Educació	4.007	3.961	-46	-1,1%
Q Activitats sanitàries i de serveis socials	7.605	7.806	201	2,6%
R Activitats artístiques, recreatives i d'entreteniment	1.015	948	-67	-6,6%
S Altres serveis	1.795	1.552	-243	-13,5%
T Activitats de les llars que donen ocupació a personal domèstic; que produeixen béns i serveis per a ús propi	32	34	2	6,3%
U Organismes extraterritorials	4	4	0	0,0%

TAULA 23. EVOLUCIÓ DELS AUTÒNOMS DEL BARCELONÈS NORD PER ACTIVITAT	Període		Variació interanual	
	Des 2009	Des 2010	Absoluta	Relativa
TOTAL	20.979	20.578	-401	-1,9%
A Agricultura, ramaderia, silvicultura i pesca	19	16	-3	-15,8%
B Indústries extractives	4	3	-1	-25,0%
C Indústries manufactureres	2.093	1.959	-134	-6,4%
D Subministrament d'energia elèctrica, gas, vapor i aire condicionat	4	3	-1	-25,0%
E Subministrament d'aigua; activitats de sanejament, gestió de residus i descontaminació	17	13	-4	-23,5%
F Construcció	3.666	3.319	-347	-9,5%
G Comerç a l'engròs i al detall; reparació de vehicles de motor i motocicletes	5.140	5.304	164	3,2%
H Transport i emmagatzematge	3.205	3.042	-163	-5,1%
I Hostaleria	2.262	2.366	104	4,6%
J Informació i comunicacions	330	347	17	5,2%
K Activitats financeres i d'assegurances	263	257	-6	-2,3%
L Activitats immobiliàries	120	118	-2	-1,7%
M Activitats professionals, científiques i tècniques	799	828	29	3,6%
N Activitats administratives i serveis auxiliars	595	567	-28	-4,7%
O Administració pública, Defensa i Seguretat Social obligatòria	2	2	0	0,0%
P Educació	220	245	25	11,4%
Q Activitats sanitàries i de serveis socials	402	411	9	2,2%
R Activitats artístiques, recreatives i d'entreteniment	252	234	-18	-7,1%
S Altres serveis	1.586	1.544	-42	-2,6%
T Activitats de les llars que donen ocupació a personal domèstic; activitats de les llars que produeixen béns i serveis per a ús propi	0	0	0	
U Organismes extraterritorials	0	0	0	

i comerç a l'engròs i al detall; reparació de vehicles de motor i motocicletes.

La taula 24 mostra el pes de les empreses del Barcelonès Nord segons l'activitat que desenvolupen, ordenades de més a menys presència. Només inclou les activitats que agrupen més d'un 1% d'empreses.

Cal destacar que sis activitats agrupen gairebé el 80% del total d'empreses del territori.

La taula 25 ens mostra el pes dels assalariats de les empreses del Barcelonès Nord segons l'activitat que desenvolupa l'empresa a la qual pertanyen. Només inclou les activitats que agrupen més d'un 1% d'assalariats.

Les cinc activitats amb més assalariats agrupen gairebé el 70% de les persones que estan ocupades a les empreses del Barcelonès Nord



# Q

TAULA 24. PES DE LES EMPRESES DEL BARCELONÈS NORD PER ACTIVITAT	Desembre 2010	Pes
G Comerç a l'engròs i al detall; reparació de vehicles de motor i motocicletes	2.494	31,6%
F Construcció	1.031	13,0%
C Indústries manufactureres	992	12,6%
I Hostaleria	762	9,6%
H Transport i emmagatzematge	525	6,6%
S Altres serveis	505	6,4%
M Activitats professionals, científiques i tècniques	336	4,3%
N Activitats administratives i serveis auxiliars	294	3,7%
Q Activitats sanitàries i de serveis socials	226	2,9%
P Educació	218	2,8%
L Activitats immobiliàries	142	1,8%
J Informació i comunicacions	116	1,5%
R Activitats artístiques, recreatives i d'entreteniment	112	1,4%
K Activitats financeres i d'assegurances	76	1,0%
Resta d'activitats	75	0,9%
<b>TOTAL</b>	<b>7.904</b>	<b>100,0%</b>

TAULA 25. PES DELS ASSALARIATS DEL BARCELONÈS NORD PER ACTIVITAT	Desembre 2010	Pes
G Comerç a l'engròs i al detall; reparació de vehicles de motor i motocicletes	15.269	24,9%
C Indústries manufactureres	9.040	14,7%
Q Activitats sanitàries i de serveis socials	7.806	12,7%
F Construcció	5.559	9,1%
N Activitats administratives i serveis auxiliars	4.543	7,4%
O Administració pública, Defensa i Seguretat Social obligatòria	4.457	7,3%
P Educació	3.961	6,5%
H Transport i emmagatzematge	2.864	4,7%
I Hostaleria	2.147	3,5%
M Activitats professionals, científiques i tècniques	1.649	2,7%
S Altres serveis	1.552	2,5%
R Activitats artístiques, recreatives i d'entreteniment	948	1,5%
J Informació i comunicacions	668	1,1%
Resta d'activitats	897	1,5%
<b>TOTAL</b>	<b>61.360</b>	<b>100,0%</b>

Gràfica 9. Classificació dels sectors d'activitat segons el pes a l'ocupació i la variació de l'ocupació. Barcelonès Nord.

El quadrant més positiu, el que correspon a activitats amb un pes de més del 2% de les ocupacions i un creixement fort és buit per període 2006 – 2010.

	Creixement fort (50% o més)	Creixement moderat (0 - 49%)	Decreixement
<b>Pes ocupació (2% o més)</b>		G Comerç a l'engròs i al detall; reparació de vehicles de motor i motocicletes Q Activitats sanitàries i de serveis socials O Administració pública, Defensa i Seguretat Social obligatòria H Transport i emmagatzematge I Hostaleria M Activitats professionals, científiques i tècniques	C Indústries manufactureres F Construcció N Activitats administratives i serveis auxiliars P Educació S Altres serveis
<b>Pes ocupació (2% o menys)</b>	A Agricultura, ramaderia, silvicultura i pesca	J Informació i comunicacions E Subministrament d'aigua; activitats de sanejament, gestió de residus i descontaminació L Activitats immobiliàries D Subministrament d'energia elèctrica, gas, vapor i aire condicionat T Activitats de les llars que donen ocupació a personal domèstic; activitats de les llars que produeixen béns i serveis per a ús propi	R Activitats artístiques, recreatives i d'entreteniment K Activitats financeres i d'assegurances

La gràfica 9 distribueix les activitats del Barcelonès Nord segons si representen més o menys del 2% de les ocupacions del territori, i creua aquesta informació amb el ritme de creixement de l'ocupació de les diferents activitats.

El quadrant que recull les activitats amb més d'un 2% de pes a l'ocupació i que a més han guanyat ocupats agrupa 6 activitats. El creixement del nombre d'ocupats és per sota del 10%, en cap cas arriba al 49%, el valor màxim d'aquest interval.

<sup>2</sup> Font: Nota informativa – ocupacions d'alt valor afegit, desembre de 2010. Observatori del Treball, Departament d'Empresa i Ocupació.

# Q

Hi ha cinc activitats amb un creixement dels seus ocupats per sota del 50% i amb menys del 2% dels ocupats del Barcelonès Nord. Destaca informació i comunicacions i les immobiliàries.

Les activitats artístiques, recreatives i d'entreteniment i les financeres i d'assegurances han estat força castigades, ja que perden ocupats.

De les 23 activitats que es consideren d'alt contingut tecnològic, només n'hi ha 8 amb presència al Barcelonès Nord.

Un 5,6% del assalariats de la subcomarca del Barcelonès Nord treballen en activitats d'alt contingut tecnològic. A Catalunya són gairebé el 8%<sup>2</sup>. El pes d'aquestes activitats ha augmentat, ja que l'any 2008 eren el 5,2%.<sup>3</sup>

El gruix d'aquests treballadors, el 3,73% del total d'assalariats, treballen en activitats industrials de tecnologia mitjana i alta.

Les activitats de "fabricació de maquinària i equips no inclosos en altres classificacions", que absorbeixen l'1,60% dels assalariats del territori, són les que tenen més presència d'entre les considerades de tecnologia mitjana – alta.

El 30,7% dels assalariats de la indústria al Barcelonès Nord desenvolupen activitats considerades d'alt valor afegit. A Catalunya són el 33,4%.

Les activitats de "serveis de recerca i desenvolupament" ocupen el 0,32% dels assalariats del Barcelonès Nord. Les taules següents mostren els assalariats de les activitats industrials amb tecnologia mitjana – baixa (taula 27) i baixa (taula 28), i el seu pes dins del conjunt d'assalariats del Barcelonès Nord.

De les 25 activitats industrials classificades com a contingut tecnològic mitjà baix, només n'hi ha 7 que no compten amb cap centre de producció al Barcelonès Nord. Ocupen gairebé el 4% dels assalariats del territori.

Els treballadors assalariats que desenvolupen activitats industrials amb contingut tecnològic mitjà baix estan molt repartits, l'activitat que absorbeix més treballadors és la "fabricació de productes amb matèries plàstiques", que engloba el 0,69% dels assalariats.

A prop del 4% dels assalariats del Barcelonès Nord desenvolupen activitats industrials de tecnologia mitjana – baixa. (taula 27)

Gairebé el 7% dels assalariats del Barcelonès Nord treballen en activitats industrials amb contingut tecnològic baix. (taula 28) De les 36 activitats industrials considerades de tecnologia baixa, al Barcelonès Nord n'hi ha 11 que no hi són presents.

D'aquestes 36 activitats de baix contingut tecnològic, la que ocupa més treballadors és la "confecció de peces de vestir, excepte de pelleteria", que representa l'1,29% dels assalariats del territori.

Les set activitats que es relacionen amb la indústria tèxtil i de la confecció tenen presència al territori. En total ocupen gairebé 1.600 persones, que representen el 2,55% dels assalariats de la subcomarca.

Les activitats industrials "d'arts gràfiques i activitats dels serveis que s'hi relacionen" són, juntament amb la confecció de peces de vestir, les úniques activitats industrials que ocupen a més d'un 1% dels assalariats del Barcelonès Nord.

L'Observatori del Treball de la Generalitat també fa una classificació de les activitats d'alt valor afegit. Aquesta categoria inclou les mateixes activitats industrials que es consideren d'alt contingut tecnològic –activitats industrials de tecnologia alta i de tecnologia

**TAULA 26. ASSALARIATS EN ACTIVITATS D'ALT CONTINGUT TECNOLÒGIC. BARCELONÈS NORD**

Indústria. Activitats de tecnologia alta.			
21	Fabricació de productes farmacèutics	357	0,58%
261	Fab de components electrònics i circuits impresos acoblats	25	0,04%
262	Fabricació d'ordinadors i equips perifèrics	0	0,00%
263	Fabricació d'equips de telecomunicacions	66	0,11%
264	Fabricació de productes electrònics de consum	0	0,00%
265	Fab d'instrum i aparells de mesura, verificació i navegació i rellotges	0	0,00%
266	Fabricació d'equips de radiació, electromèdics i electroterapèutics	0	0,00%
267	Fabricació d'instruments d'òptica i d'equips fotogràfics	43	0,07%
303	Construcció aeronàutica i espacial	0	0,00%
TOTAL		491	0,80%
Indústria. Activitats de tecnologia mitjana-alta			
20	Indústries químiques	472	0,77%
27	Fabricació de materials i equips elèctrics	513	0,84%
28	Fabricació de maquinària i equips ncaa	984	1,60%
29	Fabricació de vehicles de motor, remolcs i semiremolcs	208	0,34%
268	Fabricació de suports magnètics i òptics	0	0,00%
302	Fabricació de locomotores i material ferroviari	0	0,00%
304	Fabricació de vehicles de combat	0	0,00%
309	Fabricació d'altres materials de transport ncaa	12	0,02%
33	Reparació i instal·lació de maquinària i equips	99	0,16%
TOTAL		2.288	3,73%
Serveis. Activitats considerades de tecnologia alta o tecnologia punta			
53	Activitats postal i de correus	210	0,34%
61	Telecomunicacions	66	0,11%
62	Serveis de tecnologies de la informació	152	0,25%
63	Serveis d'informació	57	0,09%
72	Recerca i desenvolupament	195	0,32%
TOTAL		680	1,11%
TOTAL D'ASSALARIATS EN ACTIVITATS D'ALT CONTINGUT TECNOLÒGIC		3.459	5,64%

A la taula 26 hi ha informació de les empreses del Barcelonès Nord, del nombre de treballadors que ocupen i del pes que representen aquests treballadors sobre el global de persones assalariades, segons el contingut tecnològic de l'activitat que desenvolupen.

Aplicant la classificació que utilitza l'Observatori del Treball del Departament d'Empresa i Ocupació, les activitats que es consideren d'alt contingut tecnològic són les activitats industrials de tecnologia alta i mitjana alta i les activitats de serveis considerades de tecnologia alta o tecnologia punta.

<sup>3</sup> Font: Evolució de l'activitat econòmica al Barcelonès Nord 2005 – 2008. Grup de recerca consolidat AQR - IREA. Universitat de Barcelona.  
<sup>4</sup> Font: Evolució de l'activitat econòmica al Barcelonès Nord 2005 – 2008. Grup de recerca consolidat AQR - IREA. Universitat de Barcelona.



TAULA 27. ASSALARIATS EN ACTIVITATS DE TECNOLOGIA MITJANA - BAIXA. BARCELONÈS NORD

Indústria. Activitats de tecnologia mitjana - baixa		Assalariats	Pes sobre total assalariats
191	Coqueries	0	0,00%
192	Refinació del petroli	0	0,00%
221	Fabricació de productes de caubú	25	0,04%
222	Fabricació de productes de matèries plàstiques	426	0,69%
231	Fabricació de vidre i productes de vidre	300	0,49%
232	Fabricació de productes ceràmics refractaris	17	0,03%
233	Fabricació de productes ceràmics no refractaris i productes de terra cuita per a la construcció	2	0,00%
234	Fabricació d'altres productes ceràmics	2	0,00%
235	Fabricació de ciment, calç i guix	0	0,00%
236	Fabricació d'elements de formigó, guix i ciment	0	0,00%
237	Indústria de la pedra ornamental i per a la construcció	30	0,05%
239	Fabricació d'altres productes minerals no metàl·lics	10	0,02%
241	Fabricació de productes bàsics de ferro, acer i ferroaliatges	106	0,17%
242	Fabricació de tubs, canonades, perfils buits i els seus accessoris, d'acer	4	0,01%
243	Fabricació d'altres productes de primera transformació de l'acer	38	0,06%
244	Producció de metalls preciosos i d'altres metalls no ferris	0	0,00%
245	Fosa de metalls	105	0,17%
251	Fabricació d'elements metàl·lics per a la construcció	304	0,50%
252	Fabricació de cisternes, grans dipòsits i contenidors de metall	39	0,06%
253	Fabricació de generadors de vapor, excepte calderes per a calefacció central	0	0,00%
254	Fabricació d'armes i municions	0	0,00%
255	Forja, estampació i embotició de metalls; pulverimetallúrgia	89	0,15%
256	Tractament i revestiment de metalls; enginyeria mecànica general per compte d'altri	308	0,50%
257	Fabricació d'articles de ganiveteria i coberts, eines i ferreteria	335	0,55%
259	Fabricació d'altres productes metàl·lics	274	0,45%
TOTAL		2.414	3,93%

mitjana alta- i a més hi incorpora les activitats de serveis basades en el coneixement. Identifica 24 activitats de serveis basades en el coneixement, que inclouen les activitats de serveis considerades de tecnologia alta o tecnologia punta.

La taula 29 recull el total de persones assalariades en activitats d'alt valor afegit al Barcelonès Nord, i amb el pes que representen sobre el total de treballadors assalariats del Barcelonès Nord.

Les activitats d'alt valor afegit tenen un pes molt important a l'ocupació del Barcelonès Nord, ja que absorbeixen el 35,2% dels assalariats, el mateix pes que tenien l'any 2008.<sup>4</sup>

Totes les branques d'activitat de serveis considerats d'alt valor afegit tenen representació al Barcelonès Nord.

Les activitats de serveis basades en el coneixement són les que aporten més assalariats pertanyents a activitats d'alt valor afegit. Representen més del 30% del total d'assalariats del Barcelonès Nord. A Catalunya arriben fins al 41%.

D'entre les activitats de serveis basades en el coneixement cal destacar les "activitats sanitàries", que ocupen el 10% dels assalariats de les empreses del territori. A Catalunya són un 7,6%. Pot ser que l'especialització del Barcelonès Nord en activitats sanitàries es degui a la presència de l'hospital Trias i Pujol a Badalona.

Tot seguit trobem les "activitats d'educació", amb gairebé el 6,5% dels total d'assalariats, exactament el mateix percentatge que a Catalunya.

També tenen molt pes a l'ocupació els "serveis a edificis i activitats de jardineria", amb gairebé el 6% dels assalariats. Aquest epígraf inclou les activitats de neteja, que de fet absorbeixen gairebé 3.200 assalariats, més del 85% del total de persones que desenvolupen la seva activitat en empreses incloses en aquesta tipologia.

TAULA 28. ASSALARIATS EN ACTIVITATS DE TECNOLOGIA BAIXA. BARCELONÈS NORD

Indústria. Activitats de tecnologia baixa		Assalariats	Pes sobre total assalariats
101	Sacrifici de bestiar i conservació de carn i elaboració de productes carnis	28	0,05%
102	Elaboració i conservació de peix, crustacis i mol·luscos	21	0,03%
103	Preparació i conservació de fruites i hortalisses	0	0,00%
104	Fabricació d'olis i greixos vegetals i animals	0	0,00%
105	Fabricació de productes lactis	15	0,02%
106	Fabricació de productes de molinaria, midons i productes amilacis	0	0,00%
107	Fabricació de productes de fleca i de pastes alimentàries	474	0,77%
108	Fabricació d'altres productes alimentaris	153	0,25%
109	Fabricació de productes per a l'alimentació animal	0	0,00%
110	Fabricació de begudes	96	0,16%
120	Indústries del tabac	0	0,00%
131	Preparació i filatura de fibres tèxtils	1	0,00%
132	Fabricació de teixits tèxtils	33	0,05%
133	Acabament de tèxtils	60	0,10%
139	Fabricació d'altres productes tèxtils	236	0,38%
141	Confecció de peces de vestir, excepte de pel·leteria	789	1,29%
142	Fabricació d'articles de pel·leteria	15	0,02%
143	Confecció d'articles amb teixits de punt	432	0,70%
151	Preparació, adob i acabament del cuir; fabricació d'articles de marroquineria i viatge; guarnicioneria i talabarderia; preparació i tenyida de pells de pel·leteria	104	0,17%
152	Fabricació de calçat	0	0,00%
161	Serrada i planejament de la fusta	2	0,00%
162	Fabricació de productes de fusta, suro, cistelleria i esparteria	105	0,17%
171	Fabricació de pasta de paper, paper i cartó	36	0,06%
172	Fabricació d'articles de paper i de cartó	219	0,36%
181	Arts gràfiques i activitats dels serveis que s'hi relacionen	710	1,16%
182	Reproducció de suports enregistrats	0	0,00%
310	Fabricació de mobles	192	0,31%
321	Fabricació d'articles de joieria, bijuteria i similars	58	0,09%
322	Fabricació d'instruments musicals	0	0,00%
323	Fabricació d'articles d'esport	0	0,00%
324	Fabricació de jocs i joguines	0	0,00%
325	Fabricació d'instruments i subministraments mèdics i odontològics	0	0,00%
329	Altres indústries manufactureres diverses	62	0,10%
381	Recollida de residus	167	0,27%
382	Tractament i eliminació de residus	85	0,14%
383	Activitats de valorització	24	0,04%
TOTAL		4.117	6,71%

Hi ha tres activitats que ocupen entre l'1% i el 2% dels assalariats, que són: "activitats de serveis socials sense allotjament", "activitats jurídiques i de comptabilitat" i "activitats de serveis socials amb allotjament".

Les 18 activitats restants ocupen, entre totes, menys del 5% del volum de persones assalariades al Barcelonès Nord.

**TAULA 29. ASSALARIATS EN ACTIVITATS D'ALT VALOR AFEGIT. BARCELONÈS NORD**

<b>Indústria. Activitats de tecnologia alta.</b>		<b>Assalariats</b>	<b>Pes sobre total assalariats</b>
21	Fabricació de productes farmacèutics	357	0,58%
261	Fab de components electrònics i circuits impresos acoblats	25	0,04%
262	Fabricació d'ordinadors i equips perifèrics	0	0,00%
263	Fabricació d'equips de telecomunicacions	66	0,11%
264	Fabricació de productes electrònics de consum	0	0,00%
265	Fab d'instrum i aparells de mesura, verificació i navegació i rellotges	0	0,00%
266	Fabricació d'equips de radiació, electromèdics i electroterapèutics	0	0,00%
267	Fabricació d'instruments d'òptica i d'equips fotogràfics	43	0,07%
303	Construcció aeronàutica i espacial	0	0,00%
<b>TOTAL</b>		<b>491</b>	<b>0,80%</b>
<b>Indústria. Activitats de tecnologia mitjana-alta</b>			
20	Indústries químiques	472	0,77%
27	Fabricació de materials i equips elèctrics	513	0,84%
28	Fabricació de maquinària i equips ncaa	984	1,60%
29	Fabricació de vehicles de motor, remolcs i semiremolcs	208	0,34%
268	Fabricació de suports magnètics i òptics	0	0,00%
302	Fabricació de locomotores i material ferroviari	0	0,00%
304	Fabricació de vehicles de combat	0	0,00%
309	Fabricació d'altres materials de transport ncaa	12	0,02%
33	Reparació i instal·lació de maquinària i equips	99	0,16%
<b>TOTAL</b>		<b>2.288</b>	<b>3,73%</b>
<b>Serveis. Activitats basades en el coneixement</b>			
53	Activitats postal i de correus	210	0,34%
58	Edició	253	0,41%
61	Telecomunicacions	66	0,11%
62	Serveis de tecnologies de la informació	152	0,25%
63	Serveis d'informació	57	0,09%
64	Mediació financera, excepte assegurances i fons de pensions	2	0,00%
65	Assegurances, reassegurances i fons de pensions, excepte la Seguretat Social obligatòria	25	0,04%
66	Activitats auxiliars de la mediació financera i d'assegurances	182	0,30%
69	Activitats jurídiques i de comptabilitat	693	1,13%
70	Activitats de les seus centrals; activitats de consultoria de gestió empresarial	87	0,14%
71	Serveis tècnics d'arquitectura i enginyeria; assajos i anàlisis tècnics	199	0,32%
72	Recerca i desenvolupament	195	0,32%
73	Publicitat i estudis de mercat	293	0,48%
74	Altres activitats professionals, científiques i tècniques	99	0,16%
75	Activitats veterinàries	83	0,14%
77	Activitats de lloguer	339	0,55%
78	Activitats relacionades amb l'ocupació	8	0,01%
80	Activitats de seguretat i investigació	163	0,27%
81	Serveis a edificis i activitats de jardineria	3.666	5,97%
82	Activitats administratives d'oficina i altres activitats auxiliars a les empreses	278	0,45%
85	Educació	3.961	6,46%
86	Activitats sanitàries	6.157	10,03%
87	Activitats de serveis socials amb allotjament	572	0,93%
88	Activitats de serveis socials sense allotjament	1.077	1,76%
<b>TOTAL</b>		<b>18.817</b>	<b>30,67%</b>
<b>TOTAL D'ASSALARIATS EN ACTIVITATS D'ALT VALOR AFEGIT</b>		<b>21.596</b>	<b>35,20%</b>

## La situació durant el període 2000 - 2006

Els principals sectors econòmics en termes de volum d'ocupació assalariada són la construcció i el comerç al detall, sectors amb un pes notablement superior que a l'àmbit metropolità i català.

Cal destacar el fet que la construcció no és només el sector amb major pes en l'ocupació, sinó també el sector amb un major creixement de l'ocupació en el període 2002 - 2006. No obstant, cal tenir present que es tracta d'un sector amb una forta component cíclica i que, per tant, aquests creixements són difícilment sostenibles en el mig termini.

Hi ha un seguit de sectors més consolidats, amb un creixement moderat i amb un pes important en l'ocupació, com són la construcció, el comerç a l'engròs i al detall, l'hoteleria, les activitats sanitàries i veterinàries, els serveis socials (d'aquest darrer probablement destaquen els serveis de proximitat) entre altres.

Finalment, destacar el que ja ve essent una realitat des de fa uns anys i és el decreixement dels sectors madurs, entre els quals cal destacar aquells que tenen un pes important en l'ocupació com són la indústria de la confecció i de la pel·leteria i la de fabricació de productes metàl·lics.

El Barcelonès Nord es caracteritza per un teixit productiu molt atomitzat, basat en petites i mitjanes empreses (el 75% dels establiments tenen menys de cinc treballadors i només un 2% dels establiments tenen més de 50 treballadors).

Com ja s'ha esmentat destaca el sector d'altres activitats empresarials d'entre els sectors emergents més importants al territori (en les que el major pes està en les de neteja industrial), sector amb molt potencial no només pel fort creixement sinó per ésser intensiu en treball i, per tant, amb potencialitat de generar molts llocs de treball.

Per altra banda, tot i que amb menys pes en l'ocupació, també es destaca un conjunt de sectors emergents pel fort creixement que han experimentat en aquest període (reciclatge; activitats immobiliàries; lloguer de maquinària i equips sense operari, d'efectes personals i estris domèstics; activitats informàtiques).

El cas del tèxtil i la confecció en concret és molt rellevant, ja que és un sector significativament important en el territori. Si es compara la situació de la població assalariada el primer trimestre del 2006 respecte del 2002, s'observa una davallada de 405 persones pel que fa al tèxtil i de 274 pel que fa a la confecció i pel·leteria.

S'observa una significativa especialització del territori en alguns sectors com la fabricació de màquines d'oficina i equips informàtics i la indústria de la confecció i la pel·leteria. Altres sectors també es caracteritzen per mostrar un nivell d'especialització significativament superior als dels nivells l'àmbit metropolità, com la construcció (el que ve a corroborar el ja esmentat anteriorment), altres subsectors del tèxtil i la confecció, el comerç al detall... entre altres.

En l'anàlisi de les activitats intensives en tecnologia i coneixement es corrobora la conclusió anterior. Per un costat, el pes dels treballadors assalariats en els sectors industrials de nivell tecnològic baix i mig baix és superior en els municipis del Barcelonès Nord respecte l'àmbit metropolità i Catalunya en el primer trimestre de 2006 (tot i que s'observa una tendència a que disminueixi aquest pes). En canvi el pes en els sectors industrials de nivell tecnològic mig - alt és inferior en els municipis del Barcelonès Nord respecte l'àmbit metropolità i Catalunya, i a més decreix en el període analitzat.

Pel que fa al sector terciari, és de destacar el creixement en el període 2002-2006 dels treballadors assalariats en els sectors serveis intensius en coneixement, tot i que el pes és inferior en els municipis del Barcelonès Nord respecte l'àmbit metropolità i Catalunya. Cal tenir en compte, si més no, que s'han de prendre amb mesura aquestes dades, doncs posant l'exemple del sector altres activitats empresarials, aquest està considerat sector intensiu en coneixement, mentre que ja s'ha esmentat que pel territori analitzat el subsector amb major pes és el de neteja industrial.

En general, de les dades d'afiliació a la Seguretat Social se'n dedueix que el sector serveis al Barcelonès Nord es caracteritza, sobretot, pel predomini de les activitats menys intensives en coneixement. Concretament un 37,1% dels treballadors treballen en aquests sectors resultats molt similars als de Catalunya i àmbit metropolità.

Les dades de baixa densitat empresarial, malgrat experimentar un lleuger increment, reforcen la diagnosi d'un territori amb més ús residencial que d'activitat econòmica, ja que el rati de centres de treball per mil habitants no arriba al 25%, al Barcelonès Nord mentre el mateix per l'àmbit metropolità i Catalunya es situa entre el 38 i el 39% respectivament.



## Què canvia?

La construcció deixa de ser el sector que més assalariats ocupa, i baixa fins al quart lloc en el rànking d'assalariats al territori.

El comerç, que l'any 2006 era el segon sector amb més assalariats, ara s'ha convertit en el primer sector per nombre d'assalariats al territori.

L'evolució del sector de la construcció, que ha passat de ser el gran generador d'ocupació al territori a destruir llocs de treball amb intensitat. La diagnosi de l'any 2006 ja advertia que aquest és un sector molt cíclic, per la qual cosa era molt difícil de mantenir el ritme de creixement, i fins i tot els volums assolits.

S'ha moderat molt el creixement d'assalariats dels sectors d'activitat que durant el període 2000 – 2006 van ser considerats d'emergents al territori, com ara immobiliàries o activitats informàtiques. Tot i això, immobiliàries i informació i comunicacions han seguit guanyant assalariats, però amb un ritme molt per sota del període 2000 – 2006.

L'únic sector d'activitat amb un increment d'assalariats per sobre del 50% és el de l'agricultura, ramaderia, silvicultura i pesca, que té un pes sobre el total d'ocupació del territori molt reduït.

Les activitats sanitàries i de serveis social i les administratives i de serveis auxiliars han guanyat molta presència, i ara formen part de les cinc activitats que ocupen més persones al Barcelonès Nord.

Disminueix la densitat empresarial, que ens indica els centres de treball que hi ha al territori en relació amb el nombre d'habitants. La ràtio entre centres de treball i habitants decreix, mentre que en el període anterior creixia.

## Què es manté?

Hi segueix havent un seguit de sectors econòmics consolidats, amb un creixement moderat i un pes important a l'ocupació, que són: comerç a l'engròs, activitats sanitàries i de serveis socials, administració pública, transport i emmagatzematge, hostaleria i activitats professionals, científiques i tècniques.

Es manté una tendència al decreixement de sectors madurs, especialment els relacionats amb la indústria manufacturera.

El teixit productiu del Barcelonès Nord segueix sent molt atomitzat. Tot i que la dimensió mitjana de les empreses del Barcelonès Nord ha augmentat un 6,2% durant el període 2006 – 2010, aquesta dimensió mitjana es manté com la més petita de tots els àmbits d'estudi.

La importància de les activitats de serveis relacionades amb la neteja d'edificis, que tot i que degut el canvi d'epígrafs de la CNAE no les podem comparar estrictament amb l'any 2006, sí que queda clar que segueixen tenint un paper important dins del teixit empresarial i els assalariats del territori.

La importància del sector tèxtil i de la confecció al territori, que compta amb empreses corresponents a les set activitats relatives a la indústria tèxtil i de la confecció i que ocupa el 2,55% dels assalariats del Barcelonès Nord. A Catalunya <sup>5</sup>, en canvi, hi treballen al voltant de l'1,1% dels assalariats.

Es manté l'especialització del territori en activitats manufactureres, construcció i comerç a l'engròs i el detall.

El pes dels assalariats a les activitats d'alt contingut tecnològic (inclou activitats industrials de tecnologia alta i mitjana i alta i activitats de serveis considerades de tecnologia alta o punta) al Barcelonès Nord segueix sent més baix que el que tenen a Catalunya.

El pes dels assalariats a les activitats de tecnologia mitjana baixa i baixa al Barcelonès Nord continua per sobre del que tenen a Catalunya.

Es manté el creixement del pes dels assalariats a les activitats de serveis basades en el coneixement, tot i que ha estat un creixement moderat de 0,67 punts percentuals.

També es manté el fet que, dins de les activitats de serveis basades en el coneixement, les que més assalariats aporten són les de menys ús intensiu del coneixement. Aquest és el cas dels serveis a edificis i activitats de jardineria, que es l'activitat de serveis basada en el coneixement amb més assalariats al Barcelonès Nord.

La densitat empresarial segueix sent baixa, ja que la ràtio entre centres de treball i habitants ha disminuït i es manté més de deu punts per sota de la de Catalunya i l'àmbit metropolità, cosa que consolida l'ús residencial del territori.

<sup>5</sup> Font: Nota informativa: ocupació en activitats d'alt valor afegit, desembre de 2010. Observatori del treball, Departament d'Empresa i Ocupació de la Generalitat. (tota la informació relativa a Catalunya d'aquest apartat és de la mateixa font)



## LA FORMACIÓ PROFESSIONAL

**D**urant el curs 2009 – 2010 al Barcelonès Nord 3.880 alumnes han cursat un cicle formatiu de formació reglada professionalitzadora.

La subcomarca del Barcelonès Nord compta amb 58 centres de formació que imparteixen cicles formatius de grau mig o superior. El 41% són centres públics.

Pel que fa als cicles formatius de grau mig, al Barcelonès Nord s'hi imparteixen cursos pertanyents a 23 famílies professionals diferents. (taula 30)

**TAULA 30. ALUMNES DE CFGM AL BARCELONÈS NORD. CURS 2009 - 2010**

Família professional	Alumnes	Pes
Gestió administrativa	291	13,1%
Electromecànica de vehicles	143	6,5%
Carrosseria	38	1,7%
Comerç	66	3,0%
Equips i Instal·lacions electrotècniques	58	2,6%
Equips electrònics de consum	83	3,8%
Fabricació a mida i Instal·lacions de fusteria i moble	23	1,0%
Mecanització	38	1,7%
Operacions fabricació de productes farmacèutics	21	0,9%
Laboratori	24	1,1%
Cures auxiliars d'infermeria	242	10,9%
Farmàcia	38	1,7%
Peruqueria	71	3,2%
Estètica personal decorativa	133	6,0%
Munt. i Mant. d'instal. de fred, climat. i prod. de calor	48	2,2%
Explotació de sistemes informàtics	172	7,8%
Instal·lacions elèctriques i automàtiques	98	4,4%
Mecanització	46	2,1%
Sistemes microinformàtics i xarxa	230	10,4%
Farmàcia i parafarmàcia	141	6,4%
Carrosseria - I	55	2,5%
Conducció d'activ. físicoesportives en medi natural	71	3,2%
Atenció sociosanitària	83	3,8%
<b>TOTAL</b>	<b>2.213</b>	<b>100,0%</b>

Hi ha tres famílies que tenen molta presència al territori, cadascuna amb més d'un 10% dels alumnes matriculats, que són: gestió administrativa, cures auxiliars d'infermeria i sistemes microinformàtics i xarxa.

Cadascuna de les famílies següents: explotació de sistemes informàtics, electromecànica de vehicles, farmàcia i parafarmàcia i estètica personal i decorativa, engloba més del 5% dels alumnes.

Hi ha moltes diferències de gènere a les diverses famílies. No hi ha cap noia a carrosseria, equips i instal·lacions electrotècniques, mecanització, muntatge i manteniment d'instal·lacions de fred, climatització i producció de calor, Instal·lacions elèctriques i automàtiques i mecanització.

També hi ha una especialitat sense cap noi: estètica personal decorativa.

Els centres de formació del Barcelonès Nord imparteixen 22 famílies formatives corresponents a cicles formatius de grau superior. (taula 31)

El 43% dels alumnes del territori han cursat un cicle formatiu de grau superior.

Dues especialitats engloben gairebé el 34% dels alumnes: animació d'activitats físiques i esportives i administració i Finances. Per tant, hi ha més concentració d'alumnes que pels CFGM.

Hi ha 4 especialitats més que compten amb més del 5% dels matriculats: integració social, laboratori de diagnòstic clínic, administració de sistemes informàtics i educació infantil.

**TAULA 31. ALUMNES DE CFGS AL BARCELONÈS NORD. CURS 2009 - 2010**

Família professional	Alumnes	Pes
Animació d'activitats físiques i esportives	291	17,5%
Administració i Finances	274	16,4%
Integració social	134	8,0%
Laboratori de diagnòstic clínic	122	7,3%
Administració de sistemes informàtics	114	6,8%
Educació infantil	112	6,7%
Desenvolupament d'aplicacions informàtiques	67	4,0%
Sistemes de telecomunicació i informàtics	66	4,0%
Higiene bucodental	60	3,6%
Pròtesis dentals	50	3,0%
Instal·lacions electrotècniques	47	2,8%
Estètica	47	2,8%
Documentació sanitària	45	2,7%
Prevençió de riscos professionals	36	2,2%
Secretariat	32	1,9%
Automoció	31	1,9%
Dietètica	31	1,9%
Producció per mecanització	28	1,7%
Automoció	25	1,5%
Laboratori d'anàlisi i control de qualitat	19	1,1%
Anàlisi i Control	18	1,1%
Desenv. i aplic. de projectes de construcció	18	1,1%
<b>TOTAL</b>	<b>1.667</b>	<b>100,0%</b>

També hi ha fortes diferències de gènere, amb especialitats sense cap noia (producció per mecanització i automoció), i sense cap noi (estètica).

Les taules anteriors mostren que les famílies formatives més transversals, sobretot les relatives a gestió administrativa i les diferents branques de la informàtica, tenen una representació molt important.

També hi ha un nombre important d'alumnes que s'estan formant en especialitats relacionades amb la sanitat i l'atenció i cura a les persones, activitats econòmiques amb presència al territori i que han vist créixer el nombre d'afiliats, tal i com es mostra al gràfic 10 d'aquesta publicació.

A la banda oposada hi ha el cas de la família d'animació d'activitats físiques i esportives, la que més alumnes forma entre els cicles de grau superior, tot i que són activitats amb poc pes a l'ocupació, i que han perdut assalariats. Tot i això, no podem oblidar que el mercat de treball dels ciutadans del Barcelonès Nord abasta tot l'àmbit metropolità.

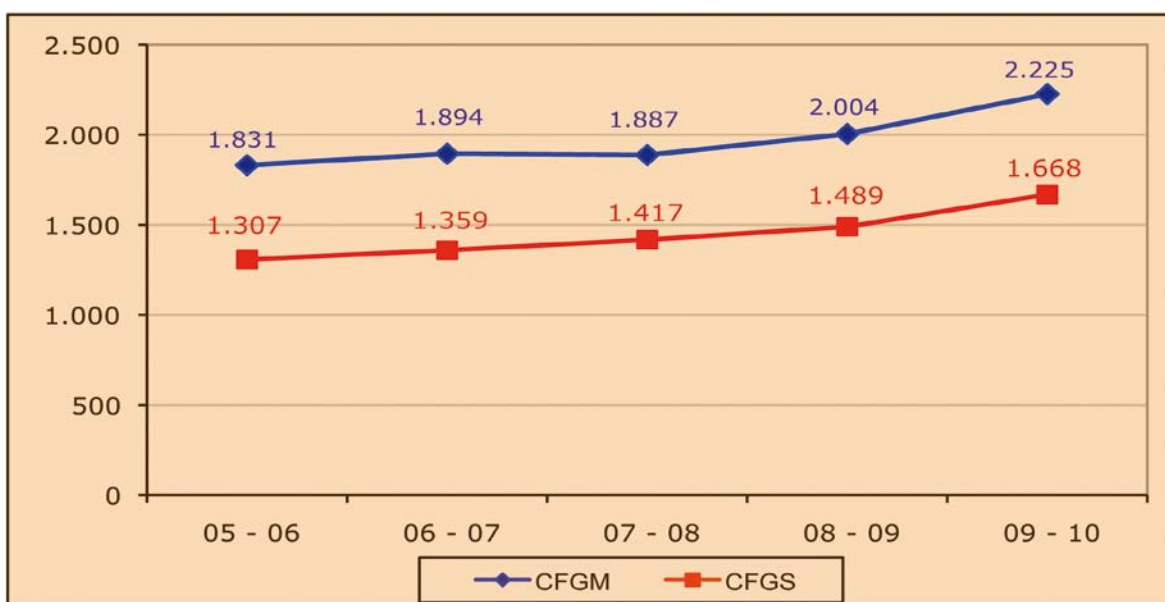
Només hi ha una especialitat formativa de comerç, el sector amb més afiliats, i que a més n'ha guanyat. Hi hem d'afegir un nombre important d'alumnes que cursen estudis relacionats amb la reparació d'automòbils, que s'inclou en aquest sector.

Hi ha una certa mancança de famílies formatives relacionades amb la indústria, tot i que n'hi ha tant pels cicles de grau mig com pels de grau superior.

L'avaluació dels estudiants de la formació professional inicial ens indica uns resultats bastant negatius, ja que la proporció d'alumnat repetidor és del 15,7% en els CFGM i del 9,1% en els CFGS.

Val a dir que el volum d'estudiants que repeteixen durant aquestes etapes formatives ha disminuït considerablement respecte el curs anterior, de manera que podem mirar els resultats amb un cert optimisme si és que aquesta tendència continua en els propers cursos.

**Gràfica 10. Evolució dels matriculats a cicles formatius del Barcelonès Nord. Període 2006 - 2010**



La gràfica 10 mostra l'increment del nombre de persones que cursen un cicle formatiu al Barcelonès Nord, increment que ja va existir durant el primer quinquenni de la dècada.

# Q

## La situació durant el període 2000 - 2006

Les famílies professionals d'Administratiu i secretariat i Informàtica, representen el 41% del total d'oferta de formació professional al territori. El caràcter transversal d'aquesta activitat fa difícil validar si s'està produït una sobrerepresentació d'aquestes especialitats en relació amb la demanda empresarial.

Segons l'estudi "La formació professional al Barcelonès Nord", es considera que si es contrasta l'oferta de cursos de formació professional reglada i ocupacional, segons famílies professionals, amb l'ocupació assalariada dels sectors que representen aquestes famílies, es detecta que el sector de la indústria mostra un dèficit important i en canvi el sector serveis i agrícola estarien amb superàvit.

Concretament els principals subsectors amb dèficit de formació són: comerç, transports i comunicacions, indústries alimentàries i tèxtil, confecció i pell

I els principals subsectors amb superàvit d'oferta formativa són la sanitat i les activitats agràries forestals i pesqueres

Cinc famílies professionals agrupen el 65% del total d'alumnes de la formació professional reglada al Barcelonès Nord: Administració, Informàtica, Serveis sociocultural i a la comunitat, Sanitat i Electricitat i electrònica.

El nombre d'alumnes ha augmentat en un 7%, concretament hi ha 213 alumnes més, augment degut sobretot als alumnes de grau mitjà.

## Què canvia?

La família d'animació d'activitats físiques i esportives, que pel període 2000 – 2006 no formava part de la relació d'especialitats impartides i que pel curs 2009 – 2010 és la que més alumnes forma entre els cicles de grau superior.

Desapareixen les famílies professionals relacionades amb les activitats agràries, forestals i pesqueres.

No queda clar que es pugui seguir considerant que hi ha excipient de formació de les famílies professionals relacionades amb la sanitat i l'atenció i cura a les persones, ja que l'oferta en aquests àmbits és àmplia, però es correspon a sectors d'activitat que han augmentat el nombre de persones ocupades.

## Què es manté?

La importància quantitativa de les famílies formatives més transversals, tant pel nombre de cursos com pel d'alumnes formats, sobretot les relatives a gestió administrativa i les diferents branques de la informàtica.

La pròpia transversalitat de les esmentades especialitats segueix dificultant valorar si hi ha excés d'oferta.

La baixa presència relativa de les famílies professionals més directament relacionades amb l'ocupació industrial.

Concretament, continua sense haver-hi cap família formativa que es vinculi directament amb la indústria tèxtil i de la confecció, que com hem vist al punt anterior segueix tenint un paper actiu al Barcelonès Nord, tant en centres de treball com en treballadors ocupats, ja siguin autònoms o assalariats.

Es manté la baixa representació de les famílies formatives entorn del comerç, que és el sector amb més afiliats del territori.

Hi segueixen havent importants diferències de pes dels alumnes a les diferents especialitats formatives. Conviuen famílies que formen molts alumnes, més del 10% dels matriculats a cada cicle, amb d'altres que compten amb poc més de l'1% dels alumnes.

Les diferències de gènere, amb especialitats molt masculinitzades amb d'altres molt feminitzades.

Es mantenen els augments anuals del nombre d'alumnes matriculats als cicles formatius, que del 2005-2006 ençà han passat de 3.138 a 3.898, amb un increment del 24%.

També es manté el creixement de la proporció d'alumnes estrangers als cicles formatius, que s'ha duplicat entre el curs 2005 – 2006 i el 2009 – 2010.



# ELEMENTS CLAU DE L'ENTORN TERRITORIAL

**A**quests són els grans projectes d'abast metropolità que poden actuar de locomotores del desenvolupament econòmic del Barcelonès Nord, alguns dels quals que ja s'esmentaven al document de diagnòstic del període 2000 - 2006. Ara intentarem fer una actualització de l'estat de desenvolupament de cadascun:

## Projectes de diversificació d'activitat productiva i impuls de la innovació.

**Campus de l'alimentació de Torribera.** Actualment acull els estudis de Nutrició Humana i Dietètica i els de Ciència i Tecnologia dels Aliments. La futura concentració de tots els ensenyaments relacionats amb les ciències de l'alimentació de la Universitat de Barcelona en aquest campus implicarà la presència d'un nombre elevat d'estudiants.

[http://www.ub.edu/web/ub/ca/universitat/coneix\\_la\\_ub/campus/campus\\_torribera/campus\\_torribera.html](http://www.ub.edu/web/ub/ca/universitat/coneix_la_ub/campus/campus_torribera/campus_torribera.html)

**Parc de recerca mèdica Can Ruti.** A principis del 2011 es va estrenar una unitat dedicada exclusivament a desenvolupar les diverses fases que intervenen en el procés de la recerca mèdica. També està preparada per provar la seguretat dels futurs medicaments, per fer estudis terapèutics amb malalts i per analitzar com evolucionen determinades malalties. Aquesta exclusiva unitat de recerca clínica s'ha construït dins del mateix hospital de Can Ruti, i per ara funcionarà amb quatre empleats. Compta amb una superfície de 400 metres quadrats i per ara ha rebut una inversió d'uns 700.000€.

[http://www.janusdevelopments.com/index.php?option=com\\_content&view=article&id=75:can-ruti-estrena-una-unitat-pionera-dassajos-clinics&catid=38:noticias&Itemid=62&lang=ca](http://www.janusdevelopments.com/index.php?option=com_content&view=article&id=75:can-ruti-estrena-una-unitat-pionera-dassajos-clinics&catid=38:noticias&Itemid=62&lang=ca)

**Campus interuniversitari del Besòs.** (UB i UPC) Després d'estar un temps aturat, el projecte es va reformular. S'hi ha instal·lat l'IREC (Institut Recerca Energia i Aigua de Catalunya) i l'Empresa Comuna Europea per a l'ITER i el Desenvolupament de l'Energia de Fusió, coneguda com a Fusion For Energy.

<http://www.irec.cat/index.php/ca/lirec/presentacio> ;

[http://f4e.europa.eu/Downloads/Press/press\\_release\\_20070628\\_catalan\\_140620101200.pdf](http://f4e.europa.eu/Downloads/Press/press_release_20070628_catalan_140620101200.pdf)

## Projectes de millora del medi natural i urbà

**Transformació de la façana marítima de Badalona.** La posada en marxa d'aquest projecte ha suposat la recuperació ambiental i urbanística de dos quilòmetres de litoral, on està situat el Port de Badalona, que es troba plenament operatiu des de l'estiu de l'any 2005 per atendre els usos nàutics i des del 2010 també els pesquers, amb l'entrada en funcionament de la Base de Pesca Artesanal de Badalona. Els elements inclosos al pla d'usos que resten pendents estan vinculats amb el Moll Nord i són l'hotel i el centre de convencions i comercial. Es desenvoluparan després de l'execució del passeig marítim fins a la confluència amb el Port, que està previst que s'acabi pel febrer de 2012. S'està consolidant la remodelació urbanística del sector 2 del Polígon A, inclòs en la transformació del Gorg (des del Palau Municipal Olímpic fins a l'entrega amb el Port). S'ha finalitzat el pont de Sant Lluc, una moderna construcció que substitueix la funcionalitat de l'obsolet, i desaparegut fa temps, pont de la Cros. L'inici de la segona fase del projecte es resumeix en la iniciació de la construcció del canal que s'endinsa a la ciutat i connecta amb el Pavelló Olímpic Municipal a través d'un parc. La primera part, des de l'avinguda del Marquès de Mont-roig fins al carrer de Guifré, està operatiu i la nova Rambla del Gorg està resolta; s'estan enllestitint els treballs del segon tram. La represa de la circulació pel carrer de la Indústria, Progrés i Guifré també s'ha assolit, després de construir els nous ponts.

**Polígon les Guixeres** (Badalona). Compta amb 254 naus i oficines. S'ha finalitzat la construcció d'un edifici d'oficines i serveis que per ara no està gaire ocupat. La construcció d'un hotel i l'ampliació de l'edifici BCIN, previstos per l'any 2008, s'han ajornat sine die.

**Transformació del sector la Catalana** (Sant Adrià del Besòs). El que queda de l'antic barri de La Catalana desapareixerà al llarg dels propers anys en un procés que al llarg del 2008 s'ha anat consolidant i avançant tot i la conjuntura econòmica actual. L'empresa comarcal REGESA participa en aquesta transformació. L'any 2009 va finalitzar la construcció de dos edificis, amb 58 i 52 habitatges.

[http://www.regesa.cat/actuacio\\_detall.php?c=PR06017](http://www.regesa.cat/actuacio_detall.php?c=PR06017)

[http://territori.scot.cat/cat/notices/2008/12/\\_transformacio\\_urbana\\_de\\_la\\_catalana\\_sant\\_adria\\_de\\_besos\\_2008\\_156.php](http://territori.scot.cat/cat/notices/2008/12/_transformacio_urbana_de_la_catalana_sant_adria_de_besos_2008_156.php)

**Remodelació de Can Zam** (Santa Coloma de Gramenet). L'alentiment de les obres del metro ha comportat un endarreriment en el conjunt d'actuacions previstes. Durant el 2009 s'han finalitzat les pistes esportives i la construcció d'un nou col·lector. A continuació es preveuen les obres de reposició del parc de Can Zam i la rehabilitació integral de l'Escola Oficial d'Idiomes. Es deixa per a més endavant la definició dels equipaments esportius pendents i la definició de l'ús de la peça situada davant del riu i al costat del pont de la B-20 (equipaments

metropolitans i/o serveis i oficines), que tant per la seva situació en el territori com per la seva alta connectivitat amb l'àrea metropolitana possibilita la creació d'un pol atractiu i alhora permet crear un front urbà i una nova imatge de la ciutat a la façana fluvial.

[http://territori.scot.cat/cat/notices/transformacio\\_urbana\\_de\\_can\\_zam\\_santa\\_coloma\\_de\\_gramenet\\_361.php](http://territori.scot.cat/cat/notices/transformacio_urbana_de_can_zam_santa_coloma_de_gramenet_361.php)

**El Raval, façana riu Besòs** (Santa Coloma de Gramenet). La primera etapa de l'operació urbanística del Front Fluvial del Raval va finalitzar al 2007 i ha comportat la construcció d'un edifici de disseny singular, amb una inversió de 20 milions d'euros. La 2a fase del projecte Front Fluvial del Raval va començar a l'estiu del 2008, amb una durada prevista de 30 mesos i una inversió d'uns 22 milions d'euros. La 3a fase inclourà la construcció d'una gran plaça.

[http://www.grame.net/fileadmin/Files/Ajuntament/butlleti/dossiers/FRONT\\_FLUVIAL\\_DEL\\_RAVAL-fases\\_projecte.pdf](http://www.grame.net/fileadmin/Files/Ajuntament/butlleti/dossiers/FRONT_FLUVIAL_DEL_RAVAL-fases_projecte.pdf)

## Projectes de millora de la mobilitat

### Metro

**Línia 9:** en funcionament el tram des de la Sagrera fins a Can Zam, amb les parades Onze de setembre, Bon Pastor, Can Peixauet, Fondo, Església Major, i Singuerlín.

**Línia 10:** en funcionament el tram des de la Sagrera fins al Gorg, amb les parades Onze de setembre, Bon Pastor, Llefià i La Salut.

**Línia 2:** ampliació fins a Badalona centre, parada Pompeu Fabra.

**Línia 1:** encara no s'ha ampliat més enllà de Fondo.

<http://www.tmb.cat/ca/home>

### Tramvia - Trambesòs

**T4:** fins a l'estació de Sant Adrià de Besòs, en funcionament des del 2004.

**T5:** de les Glòries al Gorg

**T6:** de l'estació de Sant Adrià de Besòs al Gorg

<http://www.tram.cat/>

### Carreteres

**Túnel B-500:** El decret 103/2009 del DPTOP encarrega a TABASA la construcció, conservació i explotació del desdoblament de la B-500, entre el Vallès Oriental i el Maresme i dels seus accessos. Actualment, segons la web del Departament de Territori i Sostenibilitat aquesta actuació forma part del 2n programa de grans eixos viaris 2009 – 2015 i està en estudi. Compta amb una longitud prevista de 10 Km.

<http://www20.gencat.cat/portal/site/ptop/menuitem.2a0ef7c1d39370645f13ae92b0c0e1a0/?vgnextoid=88532a63499b7210vgnVC>

[M1000008d0c1e0aRCRD&vgnnextchannel=88532a63499b7210vgnVCM1000008d0c1e0aRCRD&vgnnextfmt=default](http://www20.gencat.cat/portal/site/ptop/menuitem.2a0ef7c1d39370645f13ae92b0c0e1a0/?vgnnextchannel=88532a63499b7210vgnVCM1000008d0c1e0aRCRD&vgnnextfmt=default)

**C 31.** La Generalitat projectava, des de fa dècades, allargar el lateral de l'autopista C-31 al seu pas per Badalona per tal de millorar la connectivitat de la xarxa viària i la integració urbanística dels barris de la ciutat, ja que l'autopista crea una gran barrera entre banda i banda. El març de 2010 les administracions obren la porta a convertir-la en una via ràpida de caràcter urbà. A finals del 2010 les obres per allargar els laterals encara no havien començat i, davant la situació de crisi econòmica, l'Ajuntament estava cercant operadors privats (entre ells el Corte Inglés, que estava a punt d'obrir un centre comercial a la ciutat) per tirar endavant el projecte.

[http://territori.scot.cat/cat/notices/2010/07/millora\\_urbana\\_de\\_la\\_c\\_31\\_a\\_badalona\\_2664.php](http://territori.scot.cat/cat/notices/2010/07/millora_urbana_de_la_c_31_a_badalona_2664.php)

## Projectes de millora de barris

**Projecte d'intervenció en el marc de la Llei de Barris de la Serra d'en Mena.** Finalitzat als barris de Badalona i en execució als de Santa Coloma de Gramenet. S'estima que durant el període 2004 -2012 s'hauran mobilitzat més de 300 milions d'euros, dels quals l'aportació del fons de barris només suposa un 5% del total de recursos públics invertits.

<http://www.barcelones.cat/serramena/index.htm>

**Projecte d'intervenció en el marc de la Llei de Barris de Badalona Sud i Sant Adrià Nord.** Aprovat a la convocatòria de la Llei de Barris de l'any 2007, la majoria de les actuacions encara s'estan executant. Compta amb un pressupost de més de 25 milions aportat



pels ajuntaments i la Generalitat. És de suposar que la inversió induïda al territori serà molt superior, com a la Serra d'en Mena.

<http://www.barcelones.cat/badalonasud>

<http://www.barcelones.cat/santadrianord>

### **Projecte d'intervenció al barri de La Mina en el marc de la iniciativa comunitària Urban.**

l'Aquest pla té per objecte la millora de les condicions d'habitabilitat i l'assoliment de la plena normalitat com a barri de Sant Adrià de Besòs. El Consorci del Barri de la Mina és l'organisme encarregat d'impulsar la transformació de La Mina. A més dels fons procedents de l'Urban, compta amb aportacions d'altres institucions. El pressupost total del Consorci pel període 2000-2010 és de 173,7 milions d'euros.

<http://www.barrimina.org/>

## **Nous equipaments**

**Esportiu:** Màgic Badalona, la ciutat europea del bàsquet (Badalona). Inaugurat l'octubre de 2008, amb una destacada estructura en forma de pilota de basquet que ha esdevingut una icona de ciutat. Compta amb la pista de karting indoor més gran d'Europa i 9 pistes de basquet destinades al lleure i 14 sales de cinema. Disposa de nombroses botigues de moda, complements i restauració, que ocupen més de 115.000 metres.

<http://badalona.cat/portaWeb/badalona.portal.jsessionid=nkpSN4HRHc0HvDbVsdxpKbMOPp2vFLf5wV7sBbhvzGKmfpsQB>

[Xkl-1047104531?\\_nfpb=true&\\_pageLabel=contingut\\_estatic&dDocName=AJB025437#wlp\\_contingut\\_estatic](http://www.xkl-1047104531?_nfpb=true&_pageLabel=contingut_estatic&dDocName=AJB025437#wlp_contingut_estatic)

**Comercial i de lleure:** La Pallaresa (Santa Coloma de Gramenet). Ha passat a anomenar-se Cúbics. El projecte arquitectònic consta de tres edificis singulars projectats pel prestigiós arquitecte Souto de Moura, que integren un hotel, dos blocs d'habitatges i cinemes. S'ha començat a construir, tot i que actualment el projecte està en fase de revisió i de replantejament dels usos.

<http://www.grame.net/principal/repositori-de-noticies/actualitat-i-noticies/article/3855.html?cHash=a33d29e5fcb1fd1ac87187145be32cef>

**Formatiu:** l'escola de formació dels oficis (Av. Comunitat Europea, 32 de Badalona), va ser inaugurat l'octubre de 2010. El nou centre disposarà de totes les instal·lacions necessàries per tal d'absorbir les noves demandes que comporta el futur en la formació d'oficis de la construcció amb una programació molt ambiciosa i diversa, englobada en deu àrees: oficis, tecnologia i gestió d'obra, topografia, estructures i patologia, restauració i rehabilitació, grues, maquinària i ascensors, medi ambient, seguretat i prevenció de riscos laborals i informàtica. Un modern centre de formació de 4.338 m<sup>2</sup> de superfície construïda, 14.683 m<sup>2</sup> d'espai exterior, on es duran a terme les pràctiques de cursos d'oficis, encofrats, grues i maquinària i 1.050 m<sup>2</sup> de taller coberts i magatzem. L'edifici està format per tres cossos d'identiques dimensions en planta però de diferent alçada. Els dos primers cossos de l'edifici corresponen a les instal·lacions destinades a l'Institut Gaudí de la Construcció, el tercer cos, la construcció del qual es va iniciar amb posterioritat, correspondrà al Gremi d'Instal·ladors de Badalona.

<http://www.igaudi.org/Docs/Nota%20de%20premsa%20INAUGURACI%C3%93%20ED%20%20BADALONA.pdf>

## **Altres projectes amb repercussió al territori**

**Districte 22@. Evolució 2000 – 2010:** el model 22@Barcelona, que ja s'exporta a altres zones de la ciutat i és referència de la transformació urbanística, econòmica i social de ciutats com Rio de Janeiro, Boston, Istanbul o Ciutat del Cap, és el d'una ciutat compacta i diversa que, davant d'un model d'especialització del territori per usos, aposta per la mixtura que afavoreix la cohesió social i propicia un desenvolupament urbà i econòmic més equilibrat i sostenible. Més de 7.000 empreses, comerços i establiments estan ubicats al 22@. La meitat d'aquestes empreses s'hi han instal·lat a partir de l'any 2000. La població resident al 22@ també s'incrementa un 23% respecte de l'any 2000 i creix 15 punts per sobre del conjunt de la ciutat. S'estima que en una dècada el districte ha guanyat més de 56.000 treballadors.

<http://www.22barcelona.com/content/view/887/90/lang.ca/>

<http://www.10x22barcelona.com/>

**Parc Barcelona Media Centre d'Innovació:** és un centre tecnològic que es dedica a la recerca aplicada en l'àmbit de la comunicació o dels mitjans, i a la transferència de coneixements i de tecnologia a la indústria d'aquest sector. Per tal d'impulsar la competitivitat de les empreses del sector mitjà, el centre promou la innovació i potencia activitats de recerca i desenvolupament en el sector. Barcelona Media basa la seva tasca en la integració de grups de R+D+i i laboratoris de serveis a projectes col·laboratius amb empreses i institucions. Actualment compta amb més de 150 professionals multidisciplinars, molts dels quals es dediquen a la investigació.

[http://www.barcelonamedia.org/que\\_es/7/ca](http://www.barcelonamedia.org/que_es/7/ca)



# ANNEX 1

## Diagnosi del mercat de treball a Catalunya per a l'estratègia catalana per a l'ocupació. Mercat de treball i context demogràfic i econòmic del Barcelonès Nord.

**E**l Departament d'Empresa i Ocupació de la Generalitat ha elaborat una diagnosi que analitza l'evolució del mercat de treball de Catalunya des de l'any 2007 fins a desembre de 2010, per determinar quins han estat els efectes de la crisi sobre l'ocupació i detectar els col·lectius més castigats per l'atur registrat. El Departament basarà en aquesta diagnosi l'Estratègia Catalana per l'Ocupació 2012 – 2020, que s'elaborarà amb la participació dels agents econòmics i socials i les entitats municipalistes.

El document inclou el diagnòstic del mercat de treball a Catalunya, amb el perfil de les persones aturades i l'anàlisi territorial del mercat de treball mitjançant 17 indicadors socioeconòmics calculats per cadascuna de les comarques i el conjunt de Catalunya, fitxes-resum individuals de cada comarca i un estudi de les polítiques actives d'ocupació, a més de les conclusions de l'estudi i d'informació sobre el plantejament que tindrà l'estratègia catalana per l'ocupació.

Pel que fa a l'àmbit territorial, hi ha una diagnosi específica per cadascuna de les 41 comarques catalanes. Cal destacar que la comarca del Barcelonès és la única per la qual a més de la informació pel conjunt de la comarca també ofereix informació desagregada. Així, hi ha un apartat específic per Barcelona ciutat, un altre pel Barcelonès sud, que inclou l'Hospitalet, i un altre pel Barcelonès Nord, amb els municipis de Badalona, Sant Adrià de Besòs i Santa Coloma de Gramenet, els mateixos que formen el Pacte per l'ocupació i el desenvolupament del Barcelonès Nord i centren l'activitat de l'observatori del Barcelonès Nord. Així doncs, la diagnosi feta pel Departament d'Empresa i Ocupació també constata les característiques diferenciades del Barcelonès Nord, que compta amb dinàmiques sociodemogràfiques i econòmiques específiques que requereixen estudis i anàlisis referits a la subcomarca com a pas previ per implantar-hi les polítiques actives d'ocupació i de desenvolupament local més idònies.

Al següent enllaç podeu consultar el document sencer:

[http://premsa.gencat.cat/pres\\_fsvp/docs/2011/07/25/13/51/37432ff0-b8af-48ee-b5da-e41b0cf59c12.pdf](http://premsa.gencat.cat/pres_fsvp/docs/2011/07/25/13/51/37432ff0-b8af-48ee-b5da-e41b0cf59c12.pdf)

A la pàgina següent reproduïm la fitxa d'indicadors de la subcomarca del Barcelonès Nord, tal i com l'ofereix la diagnosi del Departament i fem una explicació dels 17 indicadors que componen cadascuna de les fitxes, per facilitar-ne la interpretació. També incloem la valoració del quadre d'indicadors feta per part del Departament.

Els 17 indicadors socioeconòmics definits per cada àmbit territorial pretenen oferir una visió de conjunt de la situació socioeconòmica, amb especial èmfasi pel que fa al mercat de treball. El signe que hi ha al davant de l'acrònim de cada indicador especifica si són indicadors d'interpretació positiva, com per exemple el creixement del nombre de persones afiliades a la seguretat social, o d'interpretació negativa, com tots els relacionats amb l'atur registrat.

La ràtio es calcula com una proporció entre el valor de l'indicador per Catalunya i pel Barcelonès Nord, de manera que sigui més fàcil fer la comparativa. Tal i com explica la nota metodològica inclosa al document de diagnosi del Departament d'Empresa i Ocupació, la fórmula de càlcul de la ràtio és diferent segons si el valor de l'indicador per Catalunya és positiu o negatiu: si per Catalunya l'indicador és positiu, la ràtio es calcula com el valor de l'indicador per la subcomarca dividit pel valor de l'indicador per Catalunya <sup>6</sup>. I si per Catalunya el valor de l'indicador és negatiu, la ràtio es calcula amb aquesta expressió:  $2 - (\text{valor de l'indicador per la subcomarca dividit pel valor de l'indicador per Catalunya})$ <sup>7</sup>.

La interpretació del valor de la ràtio varia segons si es tracta d'indicadors de lectura positiva o negativa. El valor de referència per Catalunya sempre és 1. Pels indicadors de lectura positiva, un valor de la subcomarca més gran que 1 indica una situació de la subcomarca més bona que per Catalunya. Al Barcelonès Nord no hi ha cap indicador positiu que tingui una ràtio més gran que 1, o sigui que per cap dels indicadors d'interpretació positiva el Barcelonès Nord està més ben situat que Catalunya.

I pels indicadors de lectura negativa, un valor de la subcomarca més gran que 1 vol dir que la situació de la subcomarca és més desfavorable que la de Catalunya. Al Barcelonès Nord, dels 12 indicadors d'interpretació negativa, n'hi ha 7 que prenen un valor més gran que 1, i que per tant detecten una situació més desfavorable de la subcomarca respecte de Catalunya, com per exemple el percentatge d'atur registrat procedent de la construcció. Els altres 5 tenen un valor inferior a 1, és a dir, expliciten una situació més positiva al Barcelonès Nord que a Catalunya. És el cas, entre d'altres, del percentatge d'atur registrat entre el col·lectiu estranger.

<sup>6</sup> Indicador positiu per Catalunya: Ràtio = valor comarcal / valor català

<sup>7</sup> Indicador negatiu per Catalunya: Ràtio = 2 - (valor comarcal / valor català)

INDICADORS	Període	Barcelonès Nord	Catalunya	Ràtio
<b>Demogràfics</b>				
+ VPPA Taxa variació població potencialment activa (16 - 64)	2010 - 2007	-0,4%	2,9%	-0,13
<b>Econòmics</b>				
+ WAB Taxa de variació del VABpb (Valor Afegit Brut a preus bàsics)	2009 - 2007	ND	-3,6%	ND
+ RFDB Renda familiar disponible bruta per habitant	2008	13,4	16,9	0,79
<b>D'ocupació i nova contractació</b>				
+ VAFI Taxa de variació de les afiliacions a la seguretat social per residència	Des'10 - Març'08	-11,5%	-9,5%	0,80
+ VOACT Taxa de variació de les ocupacions d'alt contingut tecnològic	Des'10 - Març'08	-16,2%	-10,9%	0,51
- TEMP Percentatge de contractes temporals	2010	86,7%	88,1%	0,98
<b>Indicadors d'atur registrat</b>				
- TAXA Taxa d'atur registrat	Des'10	18,5%	15,9%	1,16
- VAR Taxa de variació de l'atur registrat	Des'10 - Des'07	106,3%	111,7%	0,95
- LLDU Atur registrat de llarga durada	Des'10	37,6%	36,7%	1,03
- PRIM Atur registrat amb baixa formació (formació fins a primària)	Des'10	19,5%	17,5%	1,11
- <=29 Joves aturats registrats (fins a 29 anys)	Des'10	20,6%	19,4%	1,06
- >=45 Persones de 45 i més anys aturades registrades	Des'10	37,1%	38,2%	0,97
- DONA Dones aturades registrades	Des'10	44,1%	47,3%	0,93
- ESTR Persones estrangeres aturades registrades	Des'10	22,6%	23,3%	0,97
- CONS Atur registrat procedent del sector de la construcció	Des'10	21,2%	17,2%	1,23
- NOQU Atur registrat no qualificat (CNO 9)	Des'10	34,3%	29,9%	1,15
- NOPR Atur registrat que no percep cap prestació per desocupació	Des'10	36,4%	33,9%	1,07

Font: Diagnosi per a l'estratègia catalana per a l'ocupació, elaborada pel Departament d'Empresa i Ocupació. Gabinet Tècnic

L'indicador demogràfic vol donar una idea sobre el dinamisme de la població en edat de treballar. Calcula la variació de la població potencialment activa durant el trienni 2007 - 2010. La font de les dades és el padró continu d'habitants a 1 de gener de cada any, facilitat per l'Idescat.

Dels dos **indicadors econòmics** n'hi ha un de referit a l'activitat econòmica, la taxa de variació entre els anys 2007 i 2009 del valor afegit brut de la producció a preus bàsics, que indica el creixement (o decreixement, si fos negatiu) del valor que des del Barcelonès Nord s'incorpora als bens i serveis que produeixen els agents econòmics del Barcelonès Nord. És una magnitud molt complexa de calcular, que desagregada territorialment només l'ofereix l'anuari comarcal de CatalunyaCaixa. I l'altre és un indicador que té l'objectiu de mesurar els ingressos que reben les persones que viuen al territori. Inclou rendes del treball, retribucions d'activitats empresarials i professionals i ingressos generats pel capital en mans dels residents al territori, a més de les transferències de l'administració pública. També és complex d'obtenir, i en aquest cas la font és l'Idescat, que hi afegeix la matisació que les dades són provisionals.

El següent grup són els **indicadors d'ocupació i nova contractació**, que mesuren la variació del total de persones afiliades (els afiliats inclouen els assalariats i els autònoms) que resideixen al Barcelonès Nord i la variació de les persones afiliades que resideixen al Barcelonès Nord i que desenvolupen ocupacions d'alt contingut tecnològic. Cal tenir en compte l'afegit "que resideixen al Barcelonès Nord", ja que és la principal novetat de la diagnosi del Departament d'Empresa i Ocupació. Fins ara, la informació que obteníem amb les explotacions de dades de seguretat social per àmbits municipals sempre corresponia a les persones ocupades per les empreses domiciliades al municipi, amb independència d'on residien els treballadors. És el cas de l'apartat d'activitat econòmica d'aquest document, i també de l'informe socioeconòmic que publica cada any l'observatori del Barcelonès Nord, que a l'apartat de dades d'activitat econòmica dels municipis quantifica el nombre de treballadors ocupats a les empreses del Barcelonès Nord segons els sectors d'activitat, separats pels principals règims d'afiliació (règim general, que correspon als treballadors assalariats, i autònoms) i com evolucionen any a any. Però en canvi aquest indicador el que té en compte són les persones residents a cadascun dels municipis que estan ocupades, amb independència de si treballen al propi municipi o no. Aquests dos indicadors els ha calculat el Departament d'Empresa i Ocupació amb la base de dades de la Tresoreria General de la Seguretat Social, que no està disponibles per l'àmbit municipal.

També forma part d'aquest bloc d'indicadors el percentatge de contractes temporals, dada que forma part dels butlletins trimestrals i que oferim actualitzada per cada trimestre.

I finalment hi ha els **indicadors d'atur registrat**. Aquí torna a aparèixer el concepte d'afiliats que resideixen al territori que estem analitzant, concretament amb la taxa d'atur registral<sup>9</sup>, que es calcula a partir de l'atur registrat del territori i de les persones afiliades que hi resideixen, amb independència de si el seu centre de treball és al Barcelonès Nord o no. Cal tenir en compte que aquesta taxa d'atur registral és una nova manera de quantificar la incidència de l'atur al territori, i que tant el mètode de càlcul com el resultat difereixen dels altres mètodes que habitualment s'utilitzen, i que són:

La taxa d'atur censal<sup>9</sup>. Manera clàssica de quantificar l'atur però que presenta un problema de desajustament temporal, ja que es calcula amb dades censals, i com que el darrer cens és de l'any 2001, hi ha hagut molts canvis a la composició de la població activa que no hi queden reflectits.

La taxa d'atur segons l'EPA<sup>10</sup>. L'enquesta de població activa ofereix informació actualitzada trimestralment i molt detallada sobre el mercat de treball, però per municipis només és significativa per Barcelona ciutat. És a dir, no permet obtenir resultats per municipis.

La taxa d'atur registrat estimada, TARE<sup>11</sup>. Per intentar resoldre les dificultats que presenten els mètodes de càlcul anteriors, l'any 2009 la Xarxa d'Observatoris de la Diputació de Barcelona va consensuar un mètode de càlcul per la taxa d'atur que permet obtenir resultats actualitzats i desagregats per municipis. Aquesta és la taxa que fem servir a les publicacions de l'observatori del Barcelonès Nord. Es calcula amb l'atur registrat i amb una estimació de la població activa que s'obté a partir de les dades de població del padró continu desagregades per trams d'edat i gènere, i aplicant a cada subgrup d'edat i gènere la taxa d'activitat que s'obté amb l'EPA. A la web de l'observatori del Barcelonès Nord hi ha una nota que explica amb més detall aquest mètode de càlcul.

<http://www.barcelones.cat/pacte/docs/NOTA%20METODOLÒGICA%20-%20CÀLCUL%20DE%20L'ESTIMACIÓ%20DE%20LA%20POBLACIÓ%20ACTIVA%20I%20DE%20LA%20TAXA%20D'ATUR%20A%20ESCALA%20LOCAL.pdf>

De la resta d'indicadors que formen aquest grup, també hem de destacar el NOPR, que ens indica el % de persones registrades a l'atur sense prestació. Aquesta dada no està inclosa a l'Observatori del Treball del Departament d'Empresa i Ocupació de la Generalitat, la font de la qual obtenim totes les dades d'atur registrat desagregades per cada municipi, i és el primer cop que la podem oferir pel conjunt del Barcelonès Nord. La resta són indicadors que quantifiquen la incidència de l'atur registrat per determinats col·lectius, ja sigui per gènere, grups d'edat, nivell d'estudis, sector d'activitat o ocupació de procedència, indicadors que tractem habitualment a les publicacions de l'Observatori del Barcelonès Nord.

Pel que fa a la interpretació del quadre amb la bateria d'indicadors, la diagnosi per a l'estratègia catalana per a l'ocupació destaca els següents aspectes com els més rellevants referits al Barcelonès Nord:

La comarca del Barcelonès en el seu conjunt té una situació més favorable que Catalunya. Però si ens centrem en el Barcelonès Nord la situació canvia. En aquesta zona (igual com succeeix amb el Barcelonès Sud), hi ha molts aspectes que no han evolucionat positivament, entre els que destaca la destrucció d'ocupació: l'afiliació a la SS de la comarca i l'ocupació d'alt contingut tecnològic han caigut (-11,5% i -16,2%, respectivament) molt més que a Catalunya (-9,5% i -10,9%). La renda familiar bruta disponible per habitant és inferior (13,4 milers d'euros) a la mitjana catalana (16,9 milers d'euros). Pel que fa a l'atur, el Barcelonès Nord presenta una taxa d'atur (18,5%) més elevada que Catalunya (15,9%) i que el total del Barcelonès (14%); i té un percentatge més elevat d'aturats/ades aturats/ades sense prestació i menors de 30 anys. També destacar la pèrdua de població potencialment activa, quan la mitjana ha estat un creixement.

<sup>9</sup> Taxa d'atur registral = atur registrat / (atur registrat + afiliacions a la Seguretat Social amb residència al territori considerat).

<sup>8</sup> Taxa d'atur censal = (Població desocupada censal / Població activa censal) \* 100

<sup>10</sup> Taxa d'atur segons l'EPA = (Població desocupada segons l'EPA / Població activa segons l'EPA) \* 100

<sup>11</sup> Taxa d'atur registrat estimada = (Població aturada registrada / Població activa estimada) \* 100

# GLOSSARI I FONTS DE DADES

## GLOSSARI

**L**es dades sobre demografia són les del padró continu d'habitants i han estat obtingudes de l'IDESCAT i l'INE. El padró és des de 1996 un registre actualitzat de manera permanent, del qual s'obtenen xifres de població a 1 de gener de cada any.

**L'atur registrat** es correspon, segons l'Ordre d'11 de març de 1985 del Ministerio de Trabajo y Asuntos Sociales, amb les demandes d'ocupació pendents de satisfer l'últim dia de cada mes a les Oficines de la Generalitat (OTG) en el cas de Catalunya i a les oficines d'ocupació de l'Inem en el cas de la resta de l'Estat, amb exclusió de les situacions següents:

1. Treballadors ocupats que sol·liciten una ocupació per exemple per compatibilitzar-la amb l'actual.
2. Treballadors sense disponibilitat immediata de treball o situació incompatible (pensionistes de jubilació, estudiants d'ensenyaments reglats menors de 25 anys, etc.).
3. Treballadors que demanen exclusivament una ocupació de característiques específiques (ocupació a domicili, per un període inferior a 3 mesos o jornada setmanal inferior a 20 hores).
4. Treballadors eventuais agraris beneficiaris del subsidi especial per desocupació

Les dades sobre atur registrat han estat obtingudes de l'Observatori del Treball, del Departament d'Empresa i Ocupació de la Generalitat i del Servicio Público de Empleo Estatal.

**La contractació** mesura el nombre de contractes que les empreses d'un municipi porten a registrar a l'Oficina del Servei d'Ocupació de Catalunya que els correspon, durant un període de temps predefinit.

Les dades sobre contractació registrada han estat obtingudes de l'Observatori del Treball, del Departament d'Empresa i Ocupació de la Generalitat i del Servicio Público de Empleo Estatal. Dades mensuals.

**Les empreses:** considerem empresa tots els centres de cotització donats d'alta a la seguretat social que tenen com a mínim un assalariat. Les dades sobre centres de cotització provenen del Registre General de la Seguretat Social i han estat obtingudes de l'aplicació INSS-SITDEL de l'Àrea de Promoció Econòmica i Ocupació de la Diputació de Barcelona (Dades cedides pel Departament d'Empresa i Ocupació de la Generalitat); de l'Observatori del Treball del Departament d'Empresa i Ocupació de la Generalitat i de la seguretat social. Dades referides al darrer dia de cada període.

**Els assalariats:** Són assalariats tots els treballadors per compte aliè donats d'alta en un centre de cotització a la seguretat social. Les dades sobre assalariats provenen del Registre General de la Seguretat Social i han estat obtingudes de l'aplicació INSS-SITDEL de l'Àrea de Promoció Econòmica i Ocupació de la Diputació de Barcelona (Dades cedides pel Departament d'Empresa i Ocupació de la Generalitat); de l'Observatori del Treball del Departament d'Empresa i Ocupació de la Generalitat i de la seguretat social. Dades referides al darrer dia de cada període.

**Els autònoms:** Són autònoms els treballadors per compte propi que no tenen cap treballador assalariat al seu càrrec. Estan inscrits al Règim Especial de Treballadors Autònoms de la Seguretat Social. A partir de gener de 2008 el règim especial agrari per compte propi s'integra en el règim especial de treballadors autònoms.

Les dades sobre autònoms provenen del Registre General de la Seguretat Social i han estat obtingudes de l'aplicació INSS-SITDEL de l'Àrea de Promoció Econòmica i Ocupació de la Diputació de Barcelona (Dades cedides pel Departament d'Empresa i Ocupació de la Generalitat); de l'Observatori del Treball del Departament d'Empresa i Ocupació de la Generalitat i de la seguretat social. Dades referides al darrer dia de cada període.

## FONTS DE DADES:

Les dades sobre demografia són del padró continu d'habitants i han estat obtingudes de l'IDESCAT i l'INE

<http://www.idescat.cat/>

<http://www.ine.es/>

Les dades sobre activitat econòmica dels municipis han estat obtingudes de l'Observatori del Treball del Departament d'Empresa i Ocupació de la Generalitat i de l'aplicació INSS-SITDEL de l'Àrea de Promoció Econòmica i Ocupació de la Diputació de Barcelona, amb dades cedides pel Departament de Treball de la Generalitat. Dades referides al darrer dia de cada període.

<http://www20.gencat.cat/portal/site/observatoritreball>

Les dades d'atur registrat i contractació procedeixen de l'Observatori del treball del Departament d'Empresa i Ocupació de la Generalitat. Les dades d'activitat econòmica a Catalunya també.

<http://www20.gencat.cat/portal/site/observatoritreball>

Les dades referides a l'Estat procedeixen del Servicio público de empleo estatal i de l'Instituto nacional de la seguridad social.

<http://www.sepe.es/>

[http://www.seg-social.es/Internet\\_1/index.htm](http://www.seg-social.es/Internet_1/index.htm)

Les dades sobre formació professional són del Departament d'Ensenyament de la Generalitat. Servei d'Indicadors i Estadística. Estadística de l'Educació. Curs 2009-2010 i l'estudi "l'escolaritat al Barcelonès Nord, curs 2009 - 2010", Àrea tècnica de CCOO del Barcelonès dins de l'actuació Dispositiu de prospecció i relació amb el teixit empresarial del Pacte per l'Ocupació i el Desenvolupament del Barcelonès Nord.

<http://www20.gencat.cat/portal/site/ensenyament/menuitem.cbdb11d5a3f9031c65d3082b0c0e1a0/?vgnextoid=9d7ff2da8c305110VgnVCM1000000b0c1e0aRCRD&vgnnextchannel=9d7ff2da8c305110VgnVCM1000000b0c1e0aRCRD&vgnnextfmt=default>

[nVCM1000000b0c1e0aRCRD&vgnnextchannel=9d7ff2da8c305110VgnVCM1000000b0c1e0aRCRD&vgnnextfmt=default](http://www20.gencat.cat/portal/site/ensenyament/menuitem.cbdb11d5a3f9031c65d3082b0c0e1a0/?vgnextoid=9d7ff2da8c305110VgnVCM1000000b0c1e0aRCRD&vgnnextchannel=9d7ff2da8c305110VgnVCM1000000b0c1e0aRCRD&vgnnextfmt=default)