

Pla operatiu de treball del Pacte Territorial per la Promoció Econòmica i l'Ocupació del Barcelonès Nord 2007-2013



Activa Prospect

Pla operatiu de treball del Pacte Territorial per la Promoció Econòmica i
l'Ocupació del Barcelonès Nord 2007-2013

Equip de recerca:

- ▶ Berta Pongiluppi Ascon. Llicenciada en Ciències econòmiques i empresarials.
- ▶ David Moreno i Lobera. Enginyer en Informàtica i Diplomant en Estadística.

Parc Tecnològic del Vallès, novembre 2007

Activa Prospect és una companyia de recerca i consultoria formada per un equip multidisciplinari de professionals que treballa en els àmbits de mercat de treball, formació, polítiques socials i desenvolupament territorial i gestió de projectes. Activa Prospect proveeix informació pràctica i orientada a la presa de decisions, amb una base de treball participatiu i proper al territori.

Aquesta recerca s'ha dut a terme per encàrrec del **Consell Comarcal del Barcelonès**.

L'enfocament, el contingut, l'anàlisi, la interpretació, les conclusions i les orientacions d'aquest document són responsabilitat de l'equip de recerca d'Activa Prospect que en té l'autoria.

La duplicació i/o publicació en qualsevol forma d'aquest document només és permesa amb el permís explícit del **Consell Comarcal del Barcelonès**.

Activa Prospect SL (Research & Solutions)

Centre d'Empreses de Noves Tecnologies
Parc Tecnològic del Vallès
08290 Cerdanyola del Vallès
Barcelona

Tel. +34 93 5820177 - Fax. +34 93 5912821
activapropect@activapropect.cat
<http://www.activapropect.cat>

Índex

PRESENTACIÓ	6
CAPÍTOL 1. SÍNTESE DE LA DIAGNOSI ESTRATÈGICA TERRITORIAL DEL BARCELONÈS NORD: LÍNIES ESTRATÈGIQUES PLANTEJADES	7
CAPÍTOL 2. PROGRAMA OPERATIU	14
PO 1. PROMOCIÓ ECONÒMICA I TEIXIT PRODUCTIU	16
Línia 2. Promoció d'espais per a la localització d'activitat econòmica	16
1.1 Reconversió d'àrees industrials en àrees urbanes de caràcter mixt	16
1.2 Promoció d'espais per la ubicació d'empreses	18
1.3 Promoció d'activitat econòmica als barris desfavorits	19
Línia 3. Assessorament i suport a iniciatives empresarials i empreses en crisi; atracció d'inversions i suport a sectors estratègics	20
1.4 Suport a les iniciatives empresarials	20
1.5 Suport al teixit productiu	21
1.6 Pla d'anticipació al canvi cíclic de la construcció i sectors d'activitat afins	22
1.7 Suport al sector d'atenció a les persones	23
PO 2. FORMACIÓ PROFESSIONAL	24
Línia 4. Impuls a la formació professional	24
2.1 Impuls d'una oferta formativa avançada en el sector de la construcció i sectors d'activitat afins	24
2.2 Articulació d'una oferta pròpia de formació professional en el sector de serveis d'atenció a les persones	26
2.3 Taula local per la innovació i la planificació de la formació professional	28
PO 3. OCUPACIÓ I INSERCIÓ LABORAL	30
Línia 5. Suport a col·lectius específics en la inserció o reorientació sociolaboral	30
3.1 Programa d'orientació laboral	30
3.2 Programes d'atenció integral a col·lectius amb especials dificultats per la inserció sociolaboral	31
PO 4. TRANSICIÓ ESCOLA-TREBALL DELS JOVES	33
Línia 7. Reforç dels mecanismes de transició escola-treball	33
4.1 Programa d'acompanyament a la transició escola-treball	33
PO 5. CONVIVÈNCIA I CIUTADANIA	36
Línia 8. Potenciació de l'àmbit del lleure i la cultura com a eix vertebrador de la convivència i de cohesió social	36
5.1 Programa de foment de les activitats d'educació en el lleure (amb dimensió intercultural)	36
5.2 Programa de promoció de la cultura	37
5.3 Programa pilot de participació ciutadana en la gestió de l'espai públic a través de l'art (en barris desfavorits)	38
Línia 6. Acollida a la població nouvinguda i suport a la mediació intercultural	39
5.4 Programa d'acollida per a la població nouvinguda	39
5.5 Suport a la mediació intercultural als barris i/o comunitats de veïns	40
PO 6. DESENVOLUPAMENT TERRITORIAL	41
Línia 9. Donar continuïtat als programes de renovació urbana i del medi natural	41
6.1 Accions per millorar l'entorn urbà i natural	41
6.2 Suport a les noves àrees de desenvolupament residencial: façana marítima	42
6.3 Programa de millora de les infraestructures	43
PO 7. COMUNICACIÓ I PROJECCIÓ EXTERNA	44

Línia 12. Comunicació i projecció externa del territori del Barcelonès Nord.....	44
7.1 Pla de màrqueting del territori	44
PO 8. DEFINICIÓ D'ESTRATÈGIES DE DESENVOLUPAMENT, AVALUACIÓ I GESTIÓ DE LES POLÍTIQUES.....	45
8.1 Estructures de suport	45
CAPÍTOL 3. QUADRE SINÒPTIC D'ACTUACIONS SEGONS AGENTS IMPLICATS	46
CAPÍTOL 4. MECANISMES DE GESTIÓ, SEGUIMENT I AVALUACIÓ DEL PLA	48
Estructura de gestió del Pla Operatiu	49
Seguiment i avaluació del PO.....	52

PRESENTACIÓ

El present document parteix del treball realitzat en l'elaboració de l'informe *Actualització de la diagnosi estratègica territorial del Barcelonès Nord i proposta de línies d'actuació pel període 2007-2013* i desenvolupa una proposta programàtica concreta a implementar en els propers anys en el marc del Pacte per la Promoció Econòmica i l'Ocupació del Barcelonès Nord, així com una proposta de mecanismes per a la seva gestió, seguiment i avaluació.

En el primer capítol es presenten la síntesi del treball de diagnosi estratègica, centrada en la definició de les línies estratègiques a impulsar, i en el segon capítol es presenten els vuit grans programes operatius en què s'estructura la programació del període 2007-2013. El tercer capítol recull de forma sinòptica tots els programes i línies d'actuació i els agents que impliquen. Finalment, el quart capítol presenta una proposta de mecanisme de gestió, seguiment i avaluació.

**CAPÍTOL 1. SÍNTESE DE LA
DIAGNOSI ESTRATÈGICA
TERRITORIAL DEL BARCELONÈS
NORD: LÍNIES ESTRATÈGIQUES
PLANTEJADES**

Un cop establerts en la diagnosi quins són els elements clau de desenvolupament del Barcelonès Nord i el model de futur al qual es vol arribar, s'ha arribat a la definició d'una sèrie de grans línies estratègiques, que són aquelles que haurien de guiar l'acció del Pacte en els propers anys.

De fet, es considera que el model de futur, que es va acordar tres anys enrere, segueix sent vàlid, és a dir, que l'escenari ideal segueix sent el següent:

El Barcelonès Nord és un territori que aconsegueix generar una centralitat de caire metropolità mitjançant un nou model d'articulació dels centres urbans amb els barris perifèrics, a través de l'optimització de les comunicacions i el reequilibri dels equipaments i de l'activitat econòmica, donant pas a un nou concepte de ciutat capaç de generar més ocupació i riquesa. En aquest territori es compatibilitzen en tota la seva extensió els usos residencials i econòmics, en un marc de respecte i potenciació de l'entorn natural, amb la presència d'un teixit competitiu de molt petites empreses i professionals autònoms orientats als serveis de millora de la qualitat de vida de la població: des dels serveis a les famílies als serveis de millora de la llar, passant pel comerç i el lleure. És un territori, també, que gaudeix de les màximes possibilitats d'aprofitament dels seus actius i equipaments de caire metropolità i de la seva proximitat a Barcelona en termes laborals, formatius i de generació d'activitat.

No obstant, l'evolució d'algunes variables internes del territori i del seu entorn fan necessari tornar a replantejar i reflexionar sobre les prioritats d'actuació pels propers anys, encara que en alguns casos es tracta, sens dubte, de donar continuïtat a línies que ja es treballen.

En concret, a continuació es plantegen dotze grans línies d'actuació que caldria prioritzar en els propers anys:

1. Cerca d'aliances estratègiques públic – privades

Es tracta de cercar fórmules d'implicació i concertació entre el sector públic i el sector privat (en sentit ampli, no només el lucratiu) com a única forma sostenible i viable d'avançar en el desenvolupament del territori, i que implica a les administracions locals, les universitats (tenint en compte que el territori comptarà amb la ubicació física de la UPC i de la UB), les empreses privades i les entitats del tercer sector.

Es tracta bàsicament de cercar aliances i fórmules de cooperació que permetin:

Sumar esforços, aprofitar sinèrgies i optimitzar recursos, de manera a valoritzar al màxim les importants operacions de transformació que s'estan duent a terme en el territori i assegurar que aquestes reverteixen en el benestar futur de la població del Barcelonès Nord.

Donar continuïtat a l'esforç i la inversió feta fins el moment per la rehabilitació urbana i socioeconòmica del territori i que, davant la perspectiva de reducció dels fons europeus, es pot veure notablement afectada. En aquest sentit, la implantació de noves empreses

vinculada a diferents àrees del territori (sobretot a Sant Adrià, però també a Santa Coloma de Gramenet, etc.) pot ser una bona oportunitat en aquest sentit.

2. Creació d'espais per a la implementació d'activitat econòmica

Per tal de potenciar l'activitat econòmica i crear oportunitats en un territori amb dinàmiques de fugida del capital humà qualificat i en què la funció residencial va guanyant terreny en detriment de la funció productiva, es considera fonamental cercar vies que fomentin la localització d'aquella activitat productiva que consumeix poc sòl i vies que vetllin per la continuïtat de l'activitat productiva en el territori.

Així, es proposa crear i donar a conèixer recursos de suport a la implementació de micro i petites empreses en el territori. No es tracta tant d'espais en polígons, sinó més aviat d'oficines i locals en el mateix teixit urbà, aprofitant la millora en la comunicació que suposarà la L9. Aquesta proposta es recolza, també, pel fet que el Barcelonès Nord enregistra un baix nivell de desenvolupament dels serveis empresarials en comparació a la resta de contextos metropolitans analitzats.

Una zona força desatesa pel que fa al mercat de locals i oficines de petites dimensions és la confluència del Barcelonès Nord amb al Vallès Occidental (on, per exemple, es podria crear un centre per a petites empreses, amb serveis compartits).

En aquesta mateixa línia, cal tenir presents les possibilitats que ofereix la futura expansió del 22@ cap al Besòs.

Finalment, la creixent demanda de serveis d'atenció a les persones amb dependència i el nou marc legislatiu en aquest àmbit, suposen una bona oportunitat per la creació d'activitat econòmica al voltant d'aquesta nova demanda social.

3. Assessorament i suport a iniciatives empresarials i empreses en crisi; atracció d'inversions i sectors estratègics

De forma paral·lela al que s'ha dit en el punt anterior, es important, d'una banda, que es reforcin els serveis de suport a la creació d'empreses i, sobretot, que s'avanci en l'atenció a les empreses. Es tracta de facilitar l'accés a la informació i als recursos a aquelles persones amb iniciativa, i potenciar així que ho facin en el territori.

Per altra banda, atesa la importància que han adquirit en els darrers anys els processos de deslocalització i reestructuració empresarial, cal també vetllar per la continuïtat de l'activitat productiva que sigui estratègica pel territori i que tingui possibilitats futures de

desenvolupament, amb recursos de suport a la millora de la competitivitat de les empreses i a les empreses en crisi, per contribuir a evitar el seu tancament i ajudar-les a reconduir la situació i sortir renovades.

En aquest sentit, és important que el territori tingui criteris suficients per a la definició de quins són els sectors estratègics pel desenvolupament tenint en consideració les actuacions en l'àmbit del sector de l'alimentació, la salut, la informàtica i les telecomunicacions, la imatge i so i atragui noves inversions en aquests sectors. No obstant, no s'ha d'oblidar que aquesta és una inversió a mig i llarg termini i, en conseqüència, també s'han de garantir les oportunitats laborals pel gruix de la població amb nivells de qualificació mig i baixos i la incorporació progressiva de la dona al mercat laboral i pensar en el desenvolupament de sectors estratègics per aquests col·lectius.

4. Impuls a la formació professional en el territori

D'una banda, es tracta de potenciar la formació professional, sobretot a nivell de formació reglada, en aquells sectors que previsiblement creixeran amb les diferents iniciatives estratègiques que estan tenint lloc, com un element que:

Complementaria la formació universitària que s'oferirà des del nou campus del Besòs i que dóna més possibilitats d'accés a la població del territori, que, en promig, presenta un nivell de qualificació més baix.

Augmentaria l'atractivitat per les empreses, com pot ser el cas de les empreses del sector agroalimentari amb el Parc agroalimentari de Torribera o les empreses del sector audiovisual del 22@, per exemple.

Per altra banda, encara que tingui un caràcter cíclic, és innegable el potencial econòmic que suposa el sector de la construcció a tota l'àrea metropolitana, i especialment al Barcelonès Nord, i és palesa la manca de professionals qualificats que pateix el sector (fet que contribueix, sens dubte, a l'elevada sinistralitat laboral d'aquest sector). En aquest context, es considera que una línia a potenciar és la formació avançada en l'àmbit de la construcció i de tots aquells oficis afins (instal·ladors/res, fusteria, etc.), especialment a nivell de formació contínua i ocupacional.

Finalment, en la línia del que s'ha dit en el punt 2, el previsible creixement de la demanda de serveis d'atenció a persones depenents i el nou marc de regulació d'aquest sector que suposa l'entrada en vigor de la nova llei, fan que la formació en aquest àmbit adquireixi molta més rellevància.

5. Suport a col·lectius específics

Malgrat en la diagnosi s'ha constatat que l'atur en general està força estabilitzat, es constata també que hi ha determinats col·lectius que es cronifiquen en les situacions d'atur i/o que segueixen tenint més dificultats que d'altres a l'hora d'accedir al mercat de treball. Alhora, hi ha hagut una diversificació en el perfil dels col·lectius específics que arriben als serveis municipals d'ocupació. Encara que l'heterogeneïtat és notable inclús dins de cadascun d'aquests col·lectius, es tracta principalment de:

Població immigrada estrangera, atès el fort increment que s'ha produït en els darrers anys d'aquest col·lectiu

Població amb discapacitats

Població en risc d'exclusió social

Població major de 45 anys, especialment dones.

La diagnosi també posa de relleu que cada cop és més important el nombre de persones ocupades que acudeixen als serveis d'ocupació municipals per reorientar la seva trajectòria laboral.

D'altra banda, l'elevada proporció de població estrangera que enregistren alguns barris del Barcelonès Nord també posa de relleu la necessitat de posar en marxa programes de suport i acollida a la població nouvinguda. És molt important assenyalar el caràcter transversal i integral que tenen aquests programes.

6. Reforç dels mecanismes de transició escola-treball

Per contribuir a reduir la problemàtica de l'abandonament escolar i dels alumnes que no arriben a assolir l'ESO es proposa potenciar les línies de suport a la transició de l'escola al treball, a l'etapa de finalització de l'escolaritat obligatòria i el període posterior.

A l'etapa escolar es proposa en concret introduir en els últims cursos l'experimentació del treball dins de les empreses, la qual cosa requereix un treball conjunt entre els serveis educatius i els serveis d'ocupació, encara que no es tracti d'una ocupació pròpiament.

A l'etapa post-obligatòria, és necessari continuar garantint mecanismes com les cases i tallers d'oficis, així com els cursos de garantia social.

No obstant, atesa la multiplicitat de variables que hi ha darrera d'aquesta problemàtica, és fonamental que es porti a terme un treball conjunt i coordinat entre les diferents àrees i agents que hi tenen alguna cosa a dir, i no cenyir-ho només a l'àmbit educatiu (com són els serveis socials, els serveis de salut, promoció econòmica, etc., així com la família).

7. Potenciació de l'àmbit del lleure i la cultura com a eix vertebrador de la convivència i de cohesió social

La diagnosi posa de relleu la important dependència de Barcelona en l'àmbit de la cultura i l'oci. En aquest sentit, les dades mostren una baixa presència del sector del lleure i de la cultura en el Barcelonès Nord. És necessari, doncs, impulsar aquest sector pels beneficis socials i de cohesió social que poden conferir als ciutadans i ciutadanes d'aquest territori. Més si el que es vol és revertir la dinàmica negativa en els fluxos de població d'origen nacional i donar suport a la integració i l'acollida de la població nouvinguda i a la millora de la convivència i el coneixement mutu dels dos grups poblacionals.

En aquest sentit, les actuacions al voltant de la ciutat del bàsquet a Badalona en l'àmbit de l'esport pot ser un element de cohesió entre els ciutadans i ciutadanes de la ciutat. No obstant, caldria estendre-ho a la cultura i a d'altres àmbits del lleure i a la resta de territoris.

8. Optimització i racionalització de recursos

És necessari, d'una banda, avançar en l'assumpció de la transversalitat com una forma de treball imprescindible per poder donar resposta a les problemàtiques del ciutadà.

Igualment, atesa l'elevada mobilitat en el mercat de treball d'aquest territori, cal potenciar el treball en xarxa entre els diferents serveis i avançar en la racionalització en la provisió de recursos i serveis que, segons el tipus d'usuari que es tracti, requereixen nivells de desplegament territorial diferents (per exemple, el en cas de les empreses, sovint el factor de proximitat territorial no és tant rellevant com en el cas de les persones).

Finalment, cal avançar cap a formes de programació plurianual que assegurin la continuïtat de les intervencions i en suposin una major eficàcia.

9. Donar continuïtat als programes de renovació urbana i del medi natural

La situació física i social actual d'alguns barris del Barcelonès Nord manté la necessitat de continuar avançant en la renovació urbana i socioeconòmica dels barris. Els fluxos de població nouvinguda i la dinàmica de fugida de la població autòctona són indicadors de que encara s'han d'esmerçar esforços en aquest àmbit. També el canvi en el perfil de la població i de la

millora en les perspectives socioeconòmiques, requereix que els barris es vagin adaptant a aquestes noves configuracions de la població.

D'altra banda, l'elevada pressió sobre el territori de l'activitat productiva i residencial també posa de relleu la necessitat de continuar amb els programes de recuperació del medi natural com a espais de lleure i d'oci pels ciutadans i ciutadanes, com a actuacions de millora de la qualitat de vida i dels nivells de benestar i com a necessitat mediambiental.

10. Impuls a la façana marítima del Barcelonès Nord

Davant la transformació soferta a la zona del Fòrum de Barcelona i la intervenció duta a terme al llarg de la llera del riu Besòs, juntament amb la transformació del Port de Badalona, es considera que un eix estratègic clau passa per potenciar tota la façana marítima del Barcelonès Nord i dotar-la de nous elements de centralitat. Una possibilitat seria la ubicació en aquesta zona d'algun equipament d'abast supralocal.

Aquesta línia d'actuació inclou no només operacions de transformació urbanística sinó també l'adequació i potenciació de l'oferta comercial i de serveis.

11. Connectivitat vertical

Finalment, pel que fa a la mobilitat, davant els importants canvis que s'estan produint en tota la franja litoral del Barcelonès Nord, tant a Sant Adrià com a Badalona, és imprescindible garantir una bona connectivitat amb transport públic entre aquesta zona i la zona més interior del Barcelonès Nord.

12. Comunicació i projecció externa del territori del Barcelonès Nord

En l'actualitat, amb les diferents intervencions i transformacions que s'han detallat al document de diagnòstic, el Barcelonès Nord és un territori que comença a tenir elements d'atractivitat rellevants, però que en canvi han tingut poca traducció a nivell de l'imaginari col·lectiu, tant intern com extern al municipi. Si no es comunica adequadament el que s'està fent, hi ha el risc de no poder extreure'n tot el rendiment potencial, sobretot pel que fa a l'atracció d'activitat econòmica. És per això que es considera que un eix clau d'actuació en els propers anys hauria de ser la comunicació i el màrqueting del territori en el seu conjunt, sobretot dirigit als agents econòmics, que expliciti les potencialitats territorials del Barcelonès Nord i els elements clau de desenvolupament futur.

CAPÍTOL 2. PROGRAMA OPERATIU

En el capítol anterior s'han identificat les línies que s'han considerat estratègiques pel desenvolupament del territori del Barcelonès Nord en els propers anys.

Algunes d'aquestes línies es concretaran en programes operatius d'acció i d'altres, en canvi, constitueixen de fet principis rectors o formes de treballar que han de ser subjacents i transversals a tots els programes operatius del Pacte. Aquests principis rectors es poden sintetitzar en:

- Cooperació i concertació públic-privada, amb empreses, tercer sector i, molt important en aquests moments, universitats. En aquest sentit, la creació d'aliances estratègiques és clau en els diferents programes operatius que s'abordin.
- Treball transversal entre els diferents àmbits d'actuació implicats directament o indirecta en les intervencions, ja que en la majoria de casos les problemàtiques són multidimensionals i difícilment es resoldran abordant-les només des d'un àmbit. De fet, en aquesta programació es plantegen intervencions que van molt més enllà de les polítiques de promoció econòmica i ocupació en sentit estricte, tal com s'explica més endavant.
- Racionalització i optimització de recursos, evitant duplicitats i simplificant la gestió i els procediments en la mesura del possible.
- Combinar la perspectiva del curt termini, per donar sortida a aquelles problemàtiques més immediates, amb la perspectiva del mig i llarg termini per tal d'assegurar que s'avança cap al model de territori desitjat.
- Actuar sempre tenint en compte les oportunitats que ofereix l'entorn i no només les possibilitats endògenes de desenvolupament que ofereix el territori.
- Tenir present la perspectiva del gènere com a forma d'aproximació als diferents programes.
- Vetllar per la cohesió social, evitant aquells plantejaments que poden generar segregació de determinats col·lectius.

Tenint en compte aquests principis, a continuació es descriuen els vuit grans programes operatius (PO) i les propostes d'actuacions que vehicularan les accions a dur a terme en el marc del Pacte Territorial per la Promoció Econòmica i l'Ocupació del Barcelonès Nord en el proper període, explicitant per cadascun d'ells a quines línies estratègiques corresponen.

PO 1. PROMOCIÓ ECONÒMICA I TEIXIT PRODUCTIU

Línia 2. Promoció d'espais per a la localització d'activitat econòmica

1.1 Reconversió d'àrees industrials en àrees urbanes de caràcter mixt

Codi actuació	1.1
Nom actuació	Reconversió d'àrees industrials en àrees urbanes de caràcter mixt
Entitat impulsora	Els tres ajuntaments i el Consell Comarcal del Barcelonès
Entitat/s participant/s	Generalitat de Catalunya, associacions empresarials, promotors immobiliaris, entitats financeres, empreses afectades
Beneficiaris previstos	<ul style="list-style-type: none">• Població en general• Empreses
Justificació	<p>L'elevada demanda d'habitatge a la zona metropolitana està comportant un increment del preu del sòl i la transformació d'aquest per a usos residencials. Les empreses industrials (amb un elevat consum de sòl) arrel d'aquestes requalificacions - de sòl industrial en sòl residencial – aprofiten sovint per a relocalitzar-se en altres zones de Catalunya on el preu del sòl és inferior i fer una inversió per a la renovació i modernització de les instal·lacions (paral·lelament a una renovació de la plantilla). D'altres empreses, fortament influenciades pels processos de globalització econòmica opten per tancar. Aquests processos sovint comporten l'acomiadament de la totalitat o una bona part dels seus treballadors i treballadores.</p> <p>En conseqüència, el Barcelonès Nord es veu amb la necessitat, d'una banda, de donar sortida als requeriments residencials de la població però, de l'altra, de reconvertir part de l'activitat productiva industrial per d'altres que permetin la creació de nous llocs de treball. Es a dir, cal avançar cap a un model mixt que compatibilitzi l'activitat residencial i la productiva (com l'activitat terciària, la industrial lleugera i la logística de petites dimensions) i en sectors econòmics amb baix consum de sòl que permetin crear més llocs de treball que els que s'han destruït amb el procés de reconversió.</p>
Descripció de l'actuació	<p>L'actuació en el marc del Pacte¹ inclou les següents accions (ordenades segons ordre cronològic d'execució orientatiu):</p> <ol style="list-style-type: none">a. Estudis previs a les zones de reconversió en relació a les oportunitats de desenvolupament econòmic i infraestructures de desenvolupament (en base als sectors econòmics estratègics² i les necessitats del teixit productiu local i metropolitana).b. Estudis previs a les zones de reconversió en relació al desenvolupament dels serveis de proximitat i les necessitats de serveis públics (comerç, sanitat, educació, etc.).c. Creació de serveis de reorientació empresarial pels sectors més exposats a les conseqüències de la globalització econòmica i a les empreses situades en les zones de reconversió. Aquesta actuació està lligada al desenvolupament de l'actuació 3.1 Programa d'orientació laboral des, sobretot pel que fa als serveis de recol·locació.
Resultats esperats	<ul style="list-style-type: none">• Minimització del procés de deslocalització i relocalització industrial• Augment de l'oferta residencial• Millora de l'entorn urbà i renovació urbana• Menor impacte de l'activitat productiva en relació a l'activitat residencial

¹ Atès que l'actuació principal és la urbanística.

² Estudiar oportunitats de desenvolupament en l'àmbit de l'energia i l'aigua a Sant Adrià, en l'àmbit de l'alimentació a Torribera i el sector salut.

Codi actuació

1.1

Nom actuació

Reconversió d'àrees industrials en àrees urbanes de caràcter mixt

Possibles fonts de finançament externes

- Augment dels llocs de treball localitzats a mig i llarg termini a les zones d'intervenció

- Generalitat de Catalunya:
 - Departament d'Innovació, Universitats i Empresa - CIDEM
 - Departament de Política Territorial i Obres Públiques
- Diputació de Barcelona
- Inversió privada

1.2 Promoció d'espais per la ubicació d'empreses

Codi actuació	1.2
Nom actuació	Promoció d'espais per la ubicació d'empreses
Entitat impulsora	Consell Comarcal del Barcelonès i els tres ajuntaments
Entitat/s participant/s	SACRESA, promotors immobiliaris, entitats financeres, associacions empresarials
Beneficiaris previstos	<ul style="list-style-type: none">• Treballadors i treballadores del Barcelonès Nord• Empreses
Justificació	<p>Al Barcelonès Nord s'enregistren nivells comparativament baixos d'iniciativa empresarial i el risc de deslocalització de la indústria és alt. En conseqüència, es veu oportú i necessari atraure noves inversions i iniciatives i donar-li suport.</p> <p>D'altra banda, part de la demanda interna que no es satisfà amb l'oferta actual (sobretot d'espais petits i modulars per la indústria i els serveis) i de que hi ha una demanda creixent important induïda de les actuacions estratègiques previstes al territori i al seu entorn (22@, campus de l'alimentació de Torribera, Parc de recerca mèdica Can Ruti, etc.).</p>
Descripció de l'actuació	<p>L'actuació inclou les següents accions (ordenades segons ordre cronològic d'execució orientatiu):</p> <ol style="list-style-type: none">a. Estudi immobiliari d'espais per activitat econòmica quant a la demanda interna no satisfeta i la demanda induïda futura (les tipologies).b. Accions de promoció immobiliària de l'oferta local per atraure la demanda.c. Integració dels diferents serveis d'informació d'oferta local de sòl industrial, naus i oficines.d. Promoció de centres d'empreses i de l'oferta actual d'oficines.
Resultats esperats	<ul style="list-style-type: none">• Ampliació de l'oferta d'espais per activitat econòmica• Creació de nous llocs de treball
Possibles fonts de finançament externes	<ul style="list-style-type: none">• Generalitat de Catalunya:<ul style="list-style-type: none">· Departament d'Innovació, Universitats i Empresa - CIDEM· Departament de Governació i Administracions Públiques (FEDER Local, PUOSC)· Departament de Política Territorial i Obres Públiques• Diputació de Barcelona (Pactes)• Inversió privada

1.3 Promoció d'activitat econòmica als barris desafavorits

Codi actuació	1.3
Nom actuació	Promoció d'activitat econòmica als barris desafavorits
Entitat impulsora	Consell Comarcal del Barcelonès i els tres ajuntaments
Entitat/s participant/s	Caixa Catalunya/Fundació Un Sol Món, entitats financeres, entitats del tercer sector
Beneficiaris previstos	<ul style="list-style-type: none">• Població desocupada• Persones amb esperit emprenedor• Empreses locals
Justificació	<p>En alguns barris més desafavorits només hi ha activitat residencial i més aviat poca activitat econòmica. Cal promoure models mixtos on els barris siguin espais residencials i alhora espais per treballar. D'aquesta manera s'aconsegueix que hi hagi més vida als barris i es dotin de serveis, com elements cohesionadors.</p> <p>L'objectiu d'aquesta actuació és la de promoure l'activitat interna dels barris i millorar les interrelacions amb la resta del territori. Atès que cada barri té la seva pròpia idiosincràsia, cal definir models de desenvolupament dels barris adhoc com a actuació prèvia per tal d'extreure'n les potencialitats.</p>
Descripció de l'actuació	<p>L'actuació inclou les següents accions (ordenades segons ordre cronològic d'execució orientatiu):</p> <ol style="list-style-type: none">a. Estudis de definició de model de desenvolupament econòmic i de les actuacions necessàries per la vertebració territorial del barri (equipaments/serveis de barri i de ciutat)b. Programes de microcrèdit, Serveis d'assessorament i acompanyament als emprenedors (de barri). Programes específics per a dones emprenedoresc. Promoció de serveis de proximitat, especialment d'atenció a les personesd. Promoció d'espais per activitats del tercer sectore. Programa d'impuls al comerç i de reforç de la cohesió social al voltant d'aquest , enfocat especialment a potenciar la relació i implicació entre comerciants autòctons i comerciants d'origen immigrant. (als 7 barris de la Serra d'en Mena ja s'ha definit un pla estratègic del comerç que inclou aquest tipus d'actuació).
Resultats esperats	<ul style="list-style-type: none">• Increment de l'activitat econòmica als barris• Reducció de les taxes d'atur als barris objecte de les actuacions• Millora de les condicions de vida als barris• Majors nivells de retenció de la població
Possibles fonts de finançament externes	<ul style="list-style-type: none">• Generalitat de Catalunya:<ul style="list-style-type: none">· Departament d'Innovació, Universitats i Empresa – Dir. Gral. de Comerç (Ex: Ajuts per a la renovació de l'activitat comercial i el foment de la cooperació empresarial en els comerços de Catalunya)· Departament de Política Territorial i Obres Públiques (per àrees que es puguin acollir a la Llei de millora de barris, àrees urbanes i viles que requereixen una atenció especial)· Departament de Treball - SOC (Ex: programa 'Treball als barris')• Diputació de Barcelona (Pactes, Programes de Dinamització de sectors emergents)• Inversió privada

Línia 3. Assessorament i suport a iniciatives empresarials i empreses en crisi; atracció d'inversions i suport a sectors estratègics

1.4 Suport a les iniciatives empresarials

Codi actuació	1.4
Nom actuació	Suport a les iniciatives empresarials
Entitat impulsora	Consell Comarcal del Barcelonès i els tres ajuntaments
Entitat/s participant/s	CIDEM, associacions empresarials, empreses de serveis avançats, centres de transferència tecnològica i d'innovació, empreses que volen millorar la seva competitivitat, SACRESA, centres i vivers d'empreses
Beneficiaris previstos	<ul style="list-style-type: none">• Empreses• Emprenedors i empenedores
Justificació	S'ha de continuar donant suport a les iniciatives empresarials i fomentant l'esperit empenedor com a estratègia de generació d'oportunitats laborals.
Descripció de l'actuació	L'actuació inclou les següents accions (ordenades segons ordre cronològic d'execució orientatiu): <ol style="list-style-type: none">a. Donar continuïtat als programes de sensibilització de l'esperit empenedor i la captació d'iniciatives empresarials; sobretot en els sectors estratègicsb. Estendre els serveis d'acompanyament a les empreses que han estat assessorades pels serveis d'autoempresa locals per a la seva consolidacióc. Avançar cap a un model consorciat de serveis als empenedors i a les empreses on es garanteixi l'equitat en l'atenció. El model hauria de contemplar un conjunt de serveis bàsics presents a tots els municipis i d'altres d'especialitzats o avançats gestionats de forma consorciada i de qualitat.d. Atracció d'empreses de capital risc, impuls d'incubadores d'empreses spin-off
Resultats esperats	<ul style="list-style-type: none">• Creació de noves iniciatives empresarials• Creació de nous llocs de treball
Possibles fonts de finançament externes	<ul style="list-style-type: none">• Generalitat de Catalunya:<ul style="list-style-type: none">· Departament de Treball – SOC· Departament d'Innovació, Universitats i Empresa - CIDEM• Diputació de Barcelona• Inversió privada

1.5 Suport al teixit productiu

Codi actuació	1.5
Nom actuació	Suport al teixit productiu
Entitat impulsora	Consell Comarcal del Barcelonès i els tres ajuntaments
Entitat/s participant/s	CIDEM, associacions empresarials, empreses de serveis avançats, centres de transferència tecnològica i d'innovació, empreses que volen millorar la seva competitivitat, SACRESA, centres i viviers d'empreses
Beneficiaris previstos	<ul style="list-style-type: none">• Empreses• Emprenedors i empenedores
Justificació	<p>D'una banda, s'apunta que cal avançar en el suport a les empreses i obrir nous camins ampliant el suport a les empreses mitjanes i grans per a fer-les més competitives. En conseqüència, s'han d'incloure programes de millora de la competitivitat de les empreses existents.</p> <p>Per altra banda, atesa la importància del comerç en el teixit productiu del Barcelonès Nord i atesa la creixent implantació de noves superfícies comercials de grans dimensions, cal definir i impulsar una estratègia per consolidar aquest sector com un dels puntals de l'economia del territori.</p>
Descripció de l'actuació	<p>L'actuació inclou les següents accions (ordenades segons ordre cronològic d'execució orientatiu):</p> <ol style="list-style-type: none">a. Serveis d'informació sobre subvencions a la innovació i transferència tecnològica.b. Programa de formació i transferència empresarial (intercanvi d'experiències; cursos de formació empresarial; anàlisi estratègica, tecnològica i d'innovació, jornades, etc.).c. Promoció externa dels sectors estratègics: organització o presència a fires internacionals.d. Programa pilot de diagnòs a un grup d'empreses i elaboració de plans d'actuació per la millora de la seva competitivitat. Pot incloure la promoció d'una xarxa de consultors per donar servei a les empreses.e. Impuls d'un sistema local de transferència de tecnologia i d'una xarxa de trampolins tecnològics.f. Promoció d'una xarxa d'empreses innovadores i de serveis avançats (algunes poden haver passat pels serveis d'empresa).g. Promoció d'altres iniciatives relacionades amb els serveis empresarials avançats.
Resultats esperats	<ul style="list-style-type: none">• Millora del coneixement dels factors de competitivitat de les empreses locals• Millora de la competitivitat empresarial• Millora de la qualitat de vida dels treballadors i treballadores
Possibles fonts de finançament externes	<ul style="list-style-type: none">• Generalitat de Catalunya:<ul style="list-style-type: none">· Departament d'Innovació, Universitats i Empresa - CIDEM· Departament de Treball – SOC• Diputació de Barcelona• Inversió privada

1.6 Pla d'anticipació al canvi cíclic de la construcció i sectors d'activitat afins

Codi actuació	1.6
Nom actuació	Pla d'anticipació al canvi cíclic de la construcció i sectors d'activitat afins
Entitat impulsora	Consell Comarcal del Barcelonès i els tres ajuntaments
Entitat/s participant/s	Gremi d'instal·ladors, Institut Gaudí de la Construcció, empresaris del sector, fabricants i distribuïdors de materials
Beneficiaris previstos	<ul style="list-style-type: none">• Treballadors i treballadores de la construcció
Justificació	<p>El sector de la construcció té un clar component cíclic-econòmic. En l'actualitat s'estan enregistrant símptomes de refredament del sector (quan a l'activitat de construcció residencial). El sector té una presència molt significativa en l'economia del Barcelonès Nord, especialment a la ciutat de Santa Coloma de Gramenet. Cal anticipar-se a aquest canvi creant noves oportunitats de desenvolupament del sector i canalitzar la seva capacitat inversora (com per exemple la construcció d'infraestructures de serveis: hotels, residències per a la gent gran, etc.).</p> <p>Tanmateix, dins la construcció es veuen noves oportunitats, sobretot les relacionades amb la rehabilitació d'habitatges i els processos de renovació urbana, la renovació d'oficines i locals comercials, i les activitats relacionades amb els canvis normatius en la construcció (aïllaments, estalvi energètic, telecomunicacions, etc.). Calen esforços per capacitar als treballadors i treballadores en aquests nous àmbits de futur.</p>
Descripció de l'actuació	<p>L'actuació inclou les següents accions:</p> <ol style="list-style-type: none">a. Impulsar un estudi per a detectar quines són les noves oportunitats de futur desenvolupament del sector (relacionades amb les tendències en la construcció, els canvis normatius previstos, urbanístics i d'obra pública, etc.) i del potencial inversor vers sectors estratègics de l'economia local (p.e. residències per la gent gran, hotels, etc.)b. Taula de debat entre els agents del sector en relació als resultats de l'estudi.c. Promoció d'un programa de millora de la competitivitat del sector (des del punt de vista tecnològic i d'innovació, de la formació i l'organització). Suport a la creació d'eines d'organització del treball (organització del temps, relació amb clients, elaboració de pressupostos, etc.)
Resultats esperats	<ul style="list-style-type: none">• Manteniment o reducció de l'impacte de la desacceleració de l'activitat constructora• Formació de tècnics qualificats de la construcció
Possibles fonts de finançament externes	<ul style="list-style-type: none">• Generalitat de Catalunya:<ul style="list-style-type: none">· Departament d'Innovació, Universitats i Empresa - CIDEM· Departament de Treball – SOC• Diputació de Barcelona• Inversió privada

1.7 Suport al sector d'atenció a les persones

Codi actuació	1.7
Nom actuació	Suport al sector d'atenció a les persones
Entitat impulsora	Consell Comarcal del Barcelonès i els tres ajuntaments
Entitat/s participant/s	Empreses i entitats del sector d'atenció a les persones, associacions empresarials i professionals del sector, sindicats
Beneficiaris previstos	<ul style="list-style-type: none">• Població aturada (especialment les dones)• Població en situació de dependència i les seves famílies• Empreses i associacions del sector
Justificació	La progressiva universalització del dret a l'atenció de les persones en situacions de dependència que inclou la nova Llei de la dependència, obliga a les administracions públiques a adequar-se a aquesta nova situació, on la demanda d'aquests serveis s'incrementarà substantivament i poden donar-se situacions d'estrangulament entre l'oferta i la demanda, de col·lapse dels serveis i de manca de reconeixement de l'oferta per part de la població si no es potencia i planifica entre tots els agents implicats.
Descripció de l'actuació	<p>L'actuació inclou les següents accions (ordenades segons ordre cronològic d'execució orientatiu):</p> <ol style="list-style-type: none">a. Estudi de necessitats d'atenció residencial i atenció domiciliària (vincular-ho a l'actuació 1.6 Pla d'anticipació al canvi cíclic de la construcció)b. Elaborar plans d'adequació de les administracions al desenvolupament de la nova Llei de la dependència (capacitació de l'equip tècnic, elaboració d'eines i protocols per a la gestió que comportarà el desenvolupament de la llei, etc.). Analitzar possibles models de concertació de serveis.c. Foment de l'esperit emprenedor i suport a les iniciatives empresarials del sector (economia social)d. Elaboració de catàlegs de serveis i de valoració de l'oferta (per a les famílies)e. Foment de la cooperació empresarial i interinstitucional a través de Comissions de treball amb els representants del sector (per a debatre els resultats dels estudis, elaborar propostes d'actuacions conjuntes, definir el model d'atenció i estàndards de qualitat, etc.)
Resultats esperats	<ul style="list-style-type: none">• Creació de nous llocs de treball• Creació de catàlegs i directoris del mercat• Millora de la cooperació interinstitucional
Possibles fonts de finançament externes	<ul style="list-style-type: none">• MTAS (Línies de subvenció en el marc del desenvolupament de la Llei de la Dependència)• MAP (FSE)• Generalitat de Catalunya:<ul style="list-style-type: none">· Departament de Treball – SOC· Departament d'Acció Social i Ciutadania• Diputació de Barcelona• Inversió privada

PO 2. FORMACIÓ PROFESSIONAL

Línia 4. Impuls a la formació professional

2.1 Impuls d'una oferta formativa avançada en el sector de la construcció i sectors d'activitat afins

Codi actuació	2.1
Nom actuació	Impuls d'una oferta formativa avançada en el sector de la construcció i sectors d'activitat afins
Entitat impulsora	Consell Comarcal del Barcelonès, els tres ajuntaments del Barcelonès Nord
Entitat/s participant/s	Institut Gaudí de la Construcció, Gremi d'Instal·ladors, IES que imparteixen cicles en aquest àmbit (IES La Bastida de Santa Coloma de Gramenet), Departament de Treball de la Generalitat de Catalunya (a través del CIFO Santa Coloma de Gramenet), Consorci per la Formació Contínua de Catalunya, Associacions professionals (ex. Col·legi d'arquitectes)
Beneficiaris previstos	<ul style="list-style-type: none">• Persones en situació de cerca de feina• Treballadors i treballadores del sector• Empresaris i empresàries del sector
Justificació	<p>El sector de la construcció és un sector sotmès als canvis de cicle econòmic. Actualment s'està produint certa desacceleració en el sector immobiliari que a curt i mig termini provocarà una davallada important de l'ocupació en el sector. En aquest context, els treballadors i treballadores del sector requeriran d'una certa reorientació professional.</p> <p>D'altra banda, es preveu que determinats subsectors de la construcció tinguin una demanda major fruit dels canvis normatius (mediambientals, de seguretat, de qualitat, etc.) i també apareguin noves necessitats fruit de la incorporació de innovacions en productes i processos. En conseqüència, en el futur hi haurà probablement una menor demanda d'ocupació però amb unes majors exigències d'especialització professional.</p> <p>Finalment, el Barcelonès Nord es situa com un dels territoris de Catalunya més importants quan a concentració d'activitat constructora (tant d'empreses com de treballadors). Actualment, també hi ha una oferta de formació professional important però està molt fragmentada entre els diferents subsistemes (el reglat i l'ocupacional) i operadors (IES, escoles taller, CIFO, Institut Gaudí, Gremi d'instal·ladors, fabricants i distribuïdors de materials).</p>
Descripció de l'actuació	<p>L'actuació inclou les següents accions (ordenades segons ordre cronològic d'execució orientatiu):</p> <ol style="list-style-type: none">a. Posada en marxa de dispositius d'orientació i definició dels possibles itineraris formatius i professionals dels treballadors i treballadores del sector en base a una anàlisi competencial.b. Disseny i implementació d'un programa de formació professional per a l'ocupació (és a dir, formació continuada i ocupacional) orientat a les noves oportunitats i el futur desenvolupament de la construcció i afins: energies renovables, cablejats, aïllament, climatització, insonorització, etc., així com formació en prevenció de riscos i seguretat en l'obra i TIC aplicada a la construcció: utilització de programaris de disseny assistit, multimèdia, etc.c. Integració dels tres subsistemes de la formació professional mitjançant un Centre Integral de formació professional. Una possibilitat seria en l'àmbit de la Construcció atès que al Barcelonès Nord hi ha un dels tres centres de Catalunya que ofereix Cicles Formatius, el Centre d'Innovació i Formació Ocupacional (CIFO) de Santa Coloma està especialitzat en l'àmbit de la construcció, que el Gremi d'instal·ladors vol crear un centre de Formació Contínua i que l'Institut Gaudí és un centre de formació de

Codi actuació

2.1

Nom actuació

Impuls d'una oferta formativa avançada en el sector de la construcció i sectors d'activitat afins

referència.

d. Posada en marxa d'una campanya de comunicació i informació per donar a conèixer la nova oferta de formació professional integrada i adaptada a la nova realitat del sector. Aquesta campanya pot acompanyar-se d'un catàleg integrat de l'oferta formativa de la construcció i afins.

Resultats esperats

- Millora de la capacitat dels treballadors i treballadores de la construcció
- Millor estructuració de l'oferta

Possibles fonts de finançament externes

- Generalitat de Catalunya:
 - Departament de Treball – SOC
 - Departament d'Educació
- Inversió privada

2.2 Articulació d'una oferta pròpia de formació professional en el sector de serveis d'atenció a les persones

Codi actuació	2.2
Nom actuació	Articulació d'una oferta pròpia de formació professional en el sector de serveis d'atenció a les persones
Entitat impulsora	Consell Comarcal del Barcelonès i els tres ajuntaments del Barcelonès Nord
Entitat/s participant/s	Entitats/organitzacions del sector del territori, Hospital de l'Esperit Sant (en la vessant sociosanitària), entitats del tercer sector, Departament d'Acció Social i Ciutadania, Departament de Treball, Organisme/s que acrediti els nivells de dependència, Consorci per la Formació Contínua de Catalunya
Beneficiaris previstos	<ul style="list-style-type: none">• Persones en situació de cerca de feina• Treballadors i treballadores del sector• Empresaris i empresàries del sector• Personal tècnic de les administracions locals
Justificació	<p>El desplegament de la llei comportarà un augment en la demanda de serveis d'atenció a les persones, especialment els dirigits a l'atenció de la gent gran en situacions de dependència. En conseqüència, caldrà capacitar a les persones que hagin d'ocupar els llocs de treball requerits. A curt termini hi haurà una demanda molt important de treballadors i treballadores de baixa qualificació per dur a terme les tasques d'atenció domiciliària (que és on es preveu un major desenvolupament). No obstant, caldrà formar als treballadors i treballadores actuals del sector en la direcció i gestió d'equips. Alhora caldrà impulsar la formació reglada i la superior per cobrir la demanda a mig i llarg termini de professionals qualificats i els dispositius que permetin la progressió professional dels treballadors i treballadores del sector.</p> <p>En relació als llocs de treball, cal analitzar quin pot ser l'impacte del desenvolupament de la llei, per tal de planificar l'oferta formativa i, en conseqüència, la sortida de professionals prevista.</p> <p>D'altra banda, cal assenyalar que actualment no hi ha oferta de formació professional reglada en aquest sector a tot el Barcelonès Nord.</p> <p>Aquesta actuació cal relacionar-la amb els resultats de l'actuació 1.7 Suport al sector d'atenció a les persones.</p>
Descripció de l'actuació	<p>L'actuació inclou les següents accions (ordenades segons ordre cronològic d'execució orientatiu):</p> <ol style="list-style-type: none">a. Estudi d'estimació de la demanda de professionals a curt i mig termini.b. Pla de formació i disseny dels perfils professionals dels tècnics de serveis socials.c. Dispositiu d'orientació i definició dels possibles itineraris formatius en el sector en base a una anàlisi competencial.d. Disseny i implementació d'un programa de formació professional per a l'ocupació (és a dir, formació continuada i ocupacional), coordinat entre els tres ajuntaments, que s'imparteixi de forma descentralitzada a cadascun dels municipis, en col·laboració amb les entitats del territori.e. Campanya de comunicació i informació per donar a conèixer la nova oferta de formació professional i atreure alumnat.f. Estudi de viabilitat de la implementació d'un cicle formatiu (de grau mig o superior) de la família professional de 'Serveis socioculturals i a la comunitat' a algun dels IES del Barcelonès Nord.g. Programa per l' "acreditació professional" dels treballadors i treballadores del sector.
Resultats esperats	<ul style="list-style-type: none">• Augment de les taxes d'ocupació femenines• Millora de la capacitació professional dels treballadors i treballadores del sector i del personal tècnic

Codi actuació

2.2

Nom actuació

Articulació d'una oferta pròpia de formació professional en el sector de serveis d'atenció a les persones

Possibles fonts de finançament externes

- Millora de l'atenció rebuda
- MAP (FSE – Eix 2 PO *Adaptabilidad y Empleo*)
- Generalitat de Catalunya:
 - Departament de Treball – SOC
 - Departament d'Educació
- Inversió privada

2.3 Taula local per la innovació i la planificació de la formació professional

Codi actuació	2.3
Nom actuació	Taula local per la innovació i la planificació de la formació professional
Entitat impulsora	Consell Comarcal del Barcelonès i els tres ajuntaments de la comarca
Entitat/s participant/s	IES que ofereixen cicles formatius, Centres de formació professional ocupacional i continua, Universitats que operen/operaran en el territori: UB, UPC, Empreses/Organitzacions empresarials dels sectors implicats, Organitzacions sindicals, AMPAS, Representants d'alumnes, Departament d'Educació, Departament de Treball, Consorci per la Formació Continua de Catalunya
Beneficiaris previstos	<ul style="list-style-type: none">• Població en general• Operadors de la formació professional
Justificació	<p>Aquesta actuació respon a la necessitat d'avançar en la planificació i la innovació de l'oferta de formació professional pel que fa a:</p> <ul style="list-style-type: none">• La millora de l'accés a la formació professional per part de la població a través de la integració de l'oferta en un catàleg i centres de referència integrals, la innovació en metodologies de formació i la definició d'estratègies de difusió i promoció de la formació professional adequades.• La introducció en el territori de cicles de formació professional reglada en aquells sectors emergents arrel del desenvolupament de projectes estratègics d'abast metropolità i que en aquests moments no compten amb oferta com poden ser: alimentació, comunicació, imatge i so i transport i logística.
Descripció de l'actuació	<p>L'actuació inclou les següents accions (ordenades segons ordre cronològic d'execució orientatiu):</p> <ol style="list-style-type: none">a. Constitució de la taula local per la innovació i la planificació de la formació professional, en sentit ampli, incloent els diferents subsistemes (afecta diferents intervencions que inclou el Programa Operatiu 2)b. Creació d'instruments per a la detecció de necessitats de formació professional a les empreses del Barcelonès Nord (vinculada a l'actuació 1.4 Suport a les iniciatives empresarials). Aquesta actuació recull tant l'anàlisi dels àmbits temàtics, com de les metodologies i requeriments explicitats per les empreses.c. Celebració de jornades/debats sobre la Formació Professional al Barcelonès Nord. (per a debatre els resultats de l'anàlisi anterior i elaborar propostes de futur)d. Integrar l'oferta en un catàleg de l'oferta de formació professional i definir estratègies de divulgació d'aquesta oferta.e. Posar en pràctica estratègies innovadores per apropar la formació als joves de baixa qualificació. Per exemple, introduint a l'etapa d'escolarització obligatòria xerrades per part de professionals d'ofici que hagin tingut èxit professional després de formar-se. Una altra possibilitat és portar a terme algun tipus de campanya amb un personatge reconegut que els pugui resultar atractiu (com per exemple, un pilot de motociclisme que destaquï la importància de la formació professional en mecànica de vehicles)f. Creació de la figura del "Coordinador/Dinamitzador de la formació professional al territori". (possibilitat de posar en marxa un Consorci)g. Analitzar la viabilitat i impulsar la introducció de cicles formatius en els sectors emergents. Per exemple, l'impuls d'oferta de formació professional en el camp de l'energia i l'aigua, que en aquests moments no està contemplat ni com a família professional de la formació reglada.h. Analitzar la viabilitat d'un Centre integral de formació professional, centrat

Codi actuació

2.3

Nom actuació

Taula local per la innovació i la planificació de la formació professional

en un o varis sectors. (està relacionada amb l'actuació 2.1 Impuls d'una oferta formativa avançada en el sector de la construcció i sectors d'activitat afins)

- i. Campanya de sensibilització i promoció dels estudis universitaris al Batxillerat i als CFGS. Orientació a les sortides professionals dels titulats superiors i al mercat laboral local (en especial dels sectors estratègics per l'economia local). Potser a través de crèdits variables i amb col·laboració amb els serveis de promoció econòmica i d'ocupació locals i altres experts locals. Experimentar programes que redueixin la segregació ocupacional d'homes i dones. Experimentar programes de promoció dels estudis universitaris (juntament amb les Universitats). En barris o col·lectius on hi hagi poca presència d'universitaris, experimentar programes pilot on hi hagin persones amb estudis universitaris amb les que es puguin identificar que els expliquin la seva experiència. Impulsar programes de beques i ajuts complementaris per aquests col·lectius.

Resultats esperats

- Millora en l'estructuració i l'accés a l'oferta
- Major diversificació de l'oferta actual
- Major adaptació a la demanda d'empreses i de la població

Possibles fonts de finançament externes

- Generalitat de Catalunya:
 - Departament de Treball – SOC
 - Departament d'Educació
- Inversió privada

PO 3. OCUPACIÓ I INSERCIÓ LABORAL

Línia 5. Suport a col·lectius específics en la inserció o reorientació sociolaboral

3.1 Programa d'orientació laboral

Codi actuació	3.1
Nom actuació	Programa d'orientació laboral
Entitat impulsora	Consell Comarcal del Barcelonès
Entitat/s participant/s	Serveis d'ocupació dels Ajuntaments, Sindicats, Patronals, gabinets d'orientació, entitats o institucions que realitzin un Consell d'orientació professional a persones inscrites en el Servei Públic d'Ocupació que volen dissenyar el seu itinerari professional a curt, mig i llarg termini.
Beneficiaris previstos	<ul style="list-style-type: none">• Població en edat de treballar
Justificació	<p>En primer lloc, encara que les taxes d'atur actualment són relativament baixes, continua havent-hi un nucli de població amb dificultats d'accés al mercat de treball, en situació d'atur de llarga durada, i que s'adreça als serveis locals d'ocupació en cerca de suport.</p> <p>En segon lloc, el nivell de temporalitat en l'ocupació segueix sent molt elevat i hi ha un volum important de població que entra i surt del mercat de treball amb molta freqüència i que es troba intermitentment en situació d'atur.</p> <p>Finalment, cada cop hi ha més persones que tot, i tenir una ocupació laboral, acudeixen als serveis municipals per demanar suport de reorientació professional, amb l'objecte de millorar les seves condicions de vida i la qualitat del treball. Des dels serveis d'ocupació és veu necessari anar adaptant els serveis a aquesta demanda creixent, tot adaptant aspectes com els horaris d'atenció o els protocols d'atenció.</p>
Descripció de l'actuació	<p>L'actuació inclou les següents accions (ordenades segons ordre cronològic d'execució orientatiu):</p> <ol style="list-style-type: none">a. Donar continuïtat als serveis locals d'ocupació (club de la feina)b. Revisió de l'acompanyament a la reorientació laboral i/o professional.c. Disseny de sistemes d'informació integrats per encaixar ofertes de treball i demandants (afinar millor en els requeriments del demandant i les condicions de l'ofertant). Donar continuïtat a la gestió de les borses de treball.d. Elaboració de guies i materials per l'orientador/ae. Formació de tècnicsf. Programa de visites o pràctiques a empreses (per establir un primer contacte amb la nova ocupació i/o sector i valorar expectatives)g. Pla per l'adaptació dels horaris dels serveis d'ocupació (disponibilitat algunes tardes a la setmana fins a última hora)
Resultats esperats	<ul style="list-style-type: none">• Millora de la qualitat de l'ocupació dels usuaris que han passat pel programa (millor salari, progressió professional, millors condicions de treball, etc.)
Possibles fonts de finançament externes	<ul style="list-style-type: none">• MAP (FSE – Eix 2 PO <i>Adaptabilidad y Empleo</i>)• Generalitat de Catalunya:<ul style="list-style-type: none">· Departament de Treball – SOC• Diputació de Barcelona

3.2 Programes d'atenció integral a col·lectius amb especials dificultats per la inserció sociolaboral

Codi actuació	3.2
Nom actuació	Programes d'atenció integral a col·lectius amb especials dificultats per la inserció sociolaboral
Entitat impulsora	Consell Comarcal del Barcelonès i els tres ajuntaments
Entitat/s participant/s	Serveis d'ocupació i Serveis Socials dels Ajuntaments, Sindicats, Patronals, empreses d'inserció, entitats del tercer sector que treballin amb els diferents col·lectius, empreses privades, Diputació de Barcelona (Servei d'Integració Sociolaboral)
Beneficiaris previstos	<ul style="list-style-type: none">• Dones, especialment aquelles majors de 45 anys• Joves• Persones immigrades• Persones amb molt baixa qualificació• Persones en risc d'exclusió social• Persones discapacitades (incloent les persones amb capacitat intel·lectual límit)• Empreses
Justificació	<p>Les taxes d'atur son les més baixes dels darrers trenta anys. No obstant això, des dels serveis d'ocupació s'observa que hi ha determinants grups poblacionals que cronifiquen la seva situació d'atur i malgrat la conjuntura laboral positiva els costa molt el procés d'inserció sociolaboral, més que a la resta de la població (veure apartat de beneficiaris previstos).</p> <p>En segon lloc, s'assenyala també que la incorporació de població nouvinguda i la emancipació progressiva de la dona fa necessari avançar en serveis d'acompanyament en aquest procés. (es posa d'exemple que cada cop hi ha més dones separades o bé dones estrangeres que no han treballat mai fora de l'àmbit familiar-domèstic i que requereixen d'un suport addicional dels factors externs que condicionen la seva ocupabilitat).</p> <p>Finalment, hi ha barris que concentren una elevada proporció de població estrangera, sector de població que enregistra especials dificultats per la inserció sociolaboral.</p> <p>Finalment, un col·lectiu a destacar aquí és el de persones amb capacitat intel·lectual límit (CIL), que arriba als serveis locals d'ocupació (no així les discapacitats més severes) i que requereix una metodologia de treball i unes eines específiques.</p>
Descripció de l'actuació	<p>En relació a aquests grups es proposen les següents accions (en aquest cas l'enumeració no segueix una proposta cronològica determinada perquè totes les accions es poden dur a terme de forma paral·lela en el temps):</p> <ol style="list-style-type: none">a. Donar continuïtat als programes de suport habituals per a la inserció laboral d'aquests col·lectius (Plans d'Ocupació, PEMO, etc.). Introduir elements d'innovació en la mesura del possible (per exemple, utilitzar els Plans d'Ocupació en aquelles activitats de millora de l'entorn urbà i social dels barris econòmicament més desfavorits i a la recuperació i millora de les zones naturals³). Potenciar el treball transversal amb els serveis a què es deriven a partir de l'establiment de comissions de treball i protocols avançats.b. Actuacions de requalificació dels professionals que treballen en serveis d'ocupació per tal d'avançar envers l'acollida a la diversitat.

³ Els Plans d'ocupació són un instrument útil per portar a terme actuacions en aquest àmbit. No obstant, en la diagnosi s'apunta que sovint s'ha donat massa pes a l'aspecte de millora física del barri i que potser s'hauria d'anar donant més pes a les actuacions que intervinguin en l'àmbit social. (relacionada amb l'actuació 6.1 Accions per millorar l'entorn urbà i natural)

Codi actuació	3.2
Nom actuació	<p>Programes d'atenció integral a col·lectius amb especials dificultats per la inserció sociolaboral</p> <p>c. Programa de foment de les empreses d'inserció al Barcelonès Nord</p> <p>d. Programa de sensibilització Responsabilitat Social a les Empreses (RSE) mitjançant la contractació de col·lectius en risc d'exclusió. Pla de difusió dels contractes per a col·lectius en risc d'exclusió (a través dels prospectors)</p> <p>e. Oferir serveis de suport per a dones amb dificultats socials específiques., en la línia de millorar la seva ocupabilitat i facilitar la conciliació de la vida personal i laboral. Per exemple l'assessorament i acompanyament per a la sol·licitud de serveis d'atenció a la infància adequats a les necessitats personals i familiars de dones en atur. Accions específiques per adaptar l'oferta de serveis d'atenció a la infància a les situacions personals i familiars, establiment de xarxes informals d'atenció, beques, etc.</p> <p>f. Programa específic contra l'exclusió social a través de la inserció social i laboral als barris amb més atur. Inclou Actuacions de motivació per a col·lectius en risc o situació d'exclusió social, que per les seves característiques no s'ajustarien bé als circuits normalitzats d'ocupació. Inclou iniciatives dirigides als PIRMI, tallers prelaborals, formació en actituds i d'habilitats sociolaborals</p> <p>g. Dispositius específics per a la inserció laboral de persones amb CIL. Inclou mesures com la prospecció d'empreses amb llocs de treball susceptibles de ser ocupats per aquestes persones, difusió a través dels serveis de prospecció dels avantatges i la normativa de contractació de treballadors amb discapacitat i Serveis d'acompanyament a les persones amb capacitat intel·lectual límit.</p>
Resultats esperats	<ul style="list-style-type: none"> • Millora de l'ocupabilitat dels col·lectius amb especials dificultats • Majors graus d'adaptació i de cobertura dels serveis d'atenció a les persones dependents i en especial, dels serveis d'atenció a la infància. • Majors graus de coordinació entre els serveis d'ocupació i els serveis socials • Majors graus de conscienciació de les empreses vers els col·lectius amb especials dificultats per la inserció laboral • Millora física i social dels barris econòmicament més desafavorits
Possibles fonts de finançament externes	<ul style="list-style-type: none"> • MAP (FSE – Eix 2 PO <i>Adaptabilidad y Empleo</i>) • Generalitat de Catalunya: <ul style="list-style-type: none"> · Departament de Treball – SOC • Diputació de Barcelona (no només en la convocatòria de Pactes, sinó també subvencions del Servei d'Integració Sociolaboral) • Inversió privada (ex. Obra social de les caixes d'estalvis)

PO 4. TRANSICIÓ ESCOLA-TREBALL DELS JOVES

Línia 7. Reforç dels mecanismes de transició escola-treball

4.1 Programa d'acompanyament a la transició escola-treball

Codi actuació	4.1
Nom actuació	Programa d'acompanyament a la transició escola-treball
Entitat impulsora	Consell Comarcal del Barcelonès i els tres ajuntaments (àrees d'ocupació, educació i joventut)
Entitat/s participant/s	IES del territori, centres de formació professional, CIFO Santa Coloma de Gramenet, Departament d'Educació, Departament de Treball, Centres d'educació en el lleure, entitats culturals i socials.
Beneficiaris previstos	<ul style="list-style-type: none">• Professorat• Infants, adolescents, joves• Població adulta, famílies
Justificació	Motivar aquells alumnes que no assoleixen el graduat en ESO respecte un itinerari professional. També inclou actuacions per tal de prevenir l'absentisme i l'abandonament escolar.
Descripció de l'actuació	<p>L'actuació inclou les següents accions (ordenades, a cada bloc, segons ordre cronològic d'execució orientatiu, tot i que moltes accions es poden dur a terme de forma paral·lela):</p> <ol style="list-style-type: none">a. Programes d'ajuts, consultories als centres educatius, assessorament en línies de projectes concrets (bones pràctiques)b. Jornades d'intercanvi d'experiències en l'àmbit de la transició escola-treball pels tècnics (tutors d'IES, tutors d'empresa, tutors de transició)c. Elaboració de materials per les famílies Infants i adolescents en l'etapa escolar obligatòria:d. Posar en marxa un Fòrum d'intercanvi entre tutors de IES responsables de crèdits variables, en què hi participin també representants dels dispositius públics de treball.e. Implementació a la ESO de dispositius d'orientació, tutoria i acompanyament cap a la futura inserció en el mercat laboral.f. Disseny i posada en marxa d'un protocol transversal i conjunt de treball per incidir en l'absentisme escolar i les seves conseqüències en l'entorn comunitari (que impliqui no només els centres educatius sinó també els serveis socials, els serveis de joventut, els serveis de seguretat, així com agents de la comunitat).g. Desenvolupar, de forma pilot, accions d'experimentació del treball a les empreses, amb visites o estades breus, com a part dels crèdits variables.h. Programa experimental d'introducció i aproximació al món laboral a través del teatre.i. Campanya de sensibilització i promoció de la formació professional a l'ESO (vinculat a l'actuació 2.3 Taula local per la innovació i la planificació de la formació professional). Adolescents i joves que no han completat l'educació secundària obligatòria:j. Creació de la figura de l'informador/tutor que complementaria el dispositiu del centre educatiu però que tindria un caràcter més proactiu en el sentit que aniria a "cercar" els joves que ja no estan al centre educatiu.k. Accions grupals de seguiment, intercanvi i motivació, en què es pot convidar a professionals de diferents sectors d'activitat per tal que expliquin la seva experiència.l. Formació compensatòria. Orientada a la preparació per a l'examen per

Codi actuació	4.1
Nom actuació	Programa d'acompanyament a la transició escola-treball
Resultats esperats	<p>obtenir el G.E.S., tècniques d'estudi, ofimàtica i telecomunicacions i llengües.</p> <p>m. Cases i tallers d'oficis (amb planificació coordinada en el marc de l'actuació 2.3 Taula local per la innovació i la planificació de la formació professional)</p> <p>n. Programes de Garantia Social (<i>idem</i>)</p> <ul style="list-style-type: none"> • Reducció de l'abandonament • Increment dels nivells educatius dels joves • Reducció de les taxes d'atur dels joves i millora de la seva inserció laboral en general
Possibles fonts de finançament externes	<ul style="list-style-type: none"> • Generalitat de Catalunya: <ul style="list-style-type: none"> · Departament de Treball – SOC · Departament d'Educació

Els programes operatius 5, 6 i 7, que es detallen a continuació, fan referència a àmbits temàtics que, en molts aspectes, no s'inclouen dins de les polítiques de promoció econòmica i ocupació i, per tant, fan referència a accions i mesures que, dins dels governs locals, són competència de regidories i àrees diferents de les que gestionen les polítiques de promoció econòmica i ocupació.

No obstant, s'han inclòs igualment a la programació del Pacte per Territorial per a la Promoció Econòmica i l'Ocupació del Barcelonès Nord perquè es considera que són intervencions que van molt lligades a l'èxit de les polítiques de promoció econòmica i ocupació i a l'inversa, i que, per tant, s'han de plantejar com a part d'un mateix tot que el que cerca, de forma coordinada i complementària, és el desenvolupament del territori i la millora de la qualitat de vida dels ciutadans.

Dit això, a les fitxes següents, pel que fa als agents implicats des de l'administració pública, es detalla quines haurien de ser les principals àrees implicades, a part de les de promoció econòmica i ocupació.

Igualment, per raons d'operativitat i per facilitar l'ús de les fitxes, es subratllen aquelles accions, dins de cada actuació, que es poden considerar com a més pròximes a les polítiques de promoció econòmica i ocupació i/o que serien susceptibles de ser impulsades des de les àrees de promoció econòmica de les entitats del Pacte.

PO 5. CONVIVÈNCIA I CIUTADANIA

Línia 8. Potenciació de l'àmbit del lleure i la cultura com a eix vertebrador de la convivència i de cohesió social

5.1 Programa de foment de les activitats d'educació en el lleure (amb dimensió intercultural)

Codi actuació	5.1
Nom actuació	Programa de foment de les activitats d'educació en el lleure (amb dimensió intercultural)
Entitat impulsora	Consell Comarcal i els tres ajuntaments (principalment les àrees d'Educació, Joventut i Participació Ciutadana)
Entitat/s participant/s	IES del territori, Centres d'educació en el lleure, entitats culturals i socials, Departament d'Educació, Departament de Treball, Secretaria General de Joventut, Diputació de Barcelona
Beneficiaris previstos	<ul style="list-style-type: none">• Infants i joves
Justificació	A més de la convivència necessària entre la població nouvinguda i l'autòctona, es detecten certes problemàtiques amb els joves quan al valor del treball, d'actitud i de responsabilitat des de l'àmbit educatiu, de la formació professional, com del laboral. Caldria crear programes innovadors per revertir aquesta situació.
Descripció de l'actuació	L'actuació inclou les següents accions (ordenades segons ordre cronològic d'execució orientatiu, tot i que es poden dur a terme de forma paral·lela): <ol style="list-style-type: none">a. Programa d'educació en valors entre els joves, a través de l'esport i el lleureb. Propiciar espais d'oci i esbarjo que puguin ser utilitzats com espais de convivència i interrelació de diferents grups poblacionalsc. Aprofitar els equipaments existents per fomentar les activitats d'interrelació i dinamització sociocultural (escoles, escoles d'adults, centres cívics, biblioteques, etc...)d. Programa de suport a espais i entitats de lleure per tal d'impulsar i consolidar l'àmbit del lleure infantil i juvenil com a mitjà per afavorir la cohesió social i l'expansió d'espais que complementen l'acció educativae. <u>Programa de potenciació d'activitats extraescolars per la joventut (preadolescents i adolescents).</u>
Resultats esperats	<ul style="list-style-type: none">• Millora de l'oferta local de lleure• Millora de la convivència entre les diferents comunitats• Millora en la definició de projecte de vida dels joves, els nivells de responsabilitat i l'actitud i, indirectament, de la seva inserció laboral
Possibles fonts de finançament externes	<ul style="list-style-type: none">• Generalitat de Catalunya:<ul style="list-style-type: none">· Secretaria General de Joventut· Departament d'Educació· Consell Català de l'Esport· Departament de Governació i Administracions Públiques (D.G Acció Comunitària i/o DG d'Acció Cívica)• Diputació de Barcelona - Educació (Ex. 'Municipi agent educador')

5.2 Programa de promoció de la cultura

Codi actuació	5.2
Nom actuació	Programa de promoció de la cultura
Entitat impulsora	Consell Comarcal del Barcelonès i els tres ajuntaments (principalment les àrees de Cultura, Participació Ciutadana i Joventut)
Entitat/s participant/s	Entitats culturals, operadors, Generalitat de Catalunya, Diputació de Barcelona
Beneficiaris previstos	Població en general, empreses i institucions de l'àmbit de la cultura i el lleure
Justificació	<p>S'observa una elevada dependència de Barcelona pel que fa l'oferta cultural i de lleure. Això es trasllada en una menor presència d'activitat cultural i de les entitats. Una oferta coordinada i de qualitat pot fer canviar la situació actual.</p> <p>De fet, la cultura i el lleure pot ser un element de cohesió social i cal potenciar-ne l'oferta pròpia i adaptada a la demanda local.</p>
Descripció de l'actuació	<p>L'actuació inclou les següents accions (ordenades segons ordre cronològic d'execució orientatiu):</p> <ol style="list-style-type: none">Creació d'una entitat supramunicipal que planifiqui i coordini l'oferta conjunta, la mobilitat i la comunicació dels actes. Planificació conjunta d'actuacions i d'establiment de prioritats<u>Estudi sobre l'oferta i la demanda cultural i de lleure</u>Realització d'una actuació conjunta o festivalCreació d'espais per les entitats (Hotels d'entitats)Tallers de teatre interculturals pels joves
Resultats esperats	<ul style="list-style-type: none">Augment i diversificació de l'oferta cultural localMajors nivells de retenció dels joves en relació a les activitats culturals i de lleureMajors nivells de cohesió social
Possibles fonts de finançament externes	<ul style="list-style-type: none">Generalitat de Catalunya:<ul style="list-style-type: none">Departament de Cultura i Mitjans de ComunicacióSecretaria General de JoventutDepartament d'Acció Social i CiutadaniaInversió privada

5.3 Programa pilot de participació ciutadana en la gestió de l'espai públic a través de l'art (en barris desafavorits)

Codi actuació	5.3
Nom actuació	Programa pilot de participació ciutadana en la gestió de l'espai públic a través de l'art (en barris desafavorits)
Entitat impulsora	Un dels tres ajuntaments o més d'un de forma conjunta (principalment les àrees de Cultura i Participació Ciutadana)
Entitat/s participant/s	Consell Comarcal del Barcelonès Nord, Entitat/s cultural/s, Museu/sala d'exposicions, Generalitat de Catalunya, Diputació de Barcelona
Beneficiaris previstos	<ul style="list-style-type: none"> • Població en general, tot i que especialment la població jove
Justificació	<p>El programa que es proposa respon a un triple objectiu:</p> <ul style="list-style-type: none"> • Cercar mecanismes innovadors i creatius per fomentar la implicació de la població, i especialment els i les joves, en la gestió i el bon manteniment de l'espai públic i, més en general, en tot allò que es refereix a la vida cívica de la ciutat, en aquells barris més desafavorits. • Utilitzar la implementació d'una o varies accions d'art contemporani al carrer que es basin en la participació dels veïns i veïnes com a element de reforç de les relacions i la cohesió social (buscant allò que atregui especialment als i les joves). • Millorar l'autoestima de la població d'aquests barris mitjançant la projecció externa dels resultats i del procés participatiu en sí, plasmant-los en forma d'exposició en algun museu o sala d'exposicions d'art contemporani que tingui un cert renom.
Descripció de l'actuació	<p>L'actuació inclou les següents accions (ordenades segons ordre cronològic d'execució orientatiu):</p> <ol style="list-style-type: none"> a. Detecció d'aquells elements de l'espai públic urbà en relació als quals seria pertinent engegar un procés participatiu b. Disseny del programa de participació ciutadana a través de l'art c. Implementació del programa de participació ciutadana d. Gestió i muntatge d'una exposició en un centre/museu e. Estratègia de comunicació i difusió de l'exposició
Resultats esperats	<ul style="list-style-type: none"> • Millora de l'estat de manteniment dels espais públics implicats. • Reforç i millora de les relacions veïnals i la convivència ciutadana. • Augment de la participació ciutadana en accions posteriors.
Possibles fonts de finançament externes	<ul style="list-style-type: none"> • Generalitat de Catalunya: <ul style="list-style-type: none"> · Departament de Cultura i Mitjans de Comunicació · Secretaria General de Joventut · Departament d'Interior, Relacions Institucionals i Participació · Departament de Governació i Administracions Públiques (D.G Acció Comunitària i/o DG d'Acció Cívica) • Diputació de Barcelona – Participació Ciutadana

Línia 6. Acollida a la població nouvinguda i suport a la mediació intercultural

5.4 Programa d'acollida per a la població nouvinguda

Codi actuació	5.4
Nom actuació	Programa d'acollida per a la població nouvinguda
Entitat impulsora	Consell Comarcal del Barcelonès i els tres ajuntaments (principalment les àrees de Convivència Intercultural/Ciutadania però també les d'Educació, Serveis Socials i Promoció Econòmica i Ocupació)
Entitat/s participant/s	Entitats del tercer sector que tracten amb aquest col·lectiu (F.BOFILL, CÀRITAS, CREU ROJA, etc.), associacions de veïns, Consorci per la Normalització Lingüística, CITE, AMIC, Departament d'Educació
Beneficiaris previstos	<ul style="list-style-type: none">• Població en general
Justificació	<p>En els darrers anys s'està produint una elevada incorporació de població nouvinguda, principalment estrangera. Aquesta població tendeix a concentrar-se en determinats barris.</p> <p>Calen programes que fomentin el coneixement mutu i, sobretot, programes que dotin a aquestes persones dels recursos suficients per a poder-se incorporar al món laboral, els circuits establerts en els serveis públics per atendre a les necessitats bàsiques i a la societat receptora.</p>
Descripció de l'actuació	<p>L'actuació inclou les següents accions (ordenades segons ordre cronològic d'execució orientatiu):</p> <ol style="list-style-type: none">a. Elaborar Plans de recepció i acollida municipals (entre d'altres, gestió conflictes, polítiques allotjament, reagrupaments familiars, nacionalitat i d'altres vies de regularització, etc.).b. Posada en marxa de comissions de treball interdepartamentals per tal d'adequar els serveis municipals a la nova realitat de la població nouvinguda (té especial rellevància els serveis d'atenció ciutadana).c. Posar en marxa espais de reflexió i posada en comú d'experiències i metodologies pel personal tècnic per tal d'innovar en aquest espai d'intervenció.d. Mesa de matriculació per distribuir la població estrangera entre l'escola pública i la privada-concertada.e. <u>Elaborar guies i materials en varis idiomes sobre els recursos i el funcionament de la societat d'acollida (aquesta actuació es pot fer de forma consorciada entre els diferents municipis).</u>f. <u>Potenciar la formació per adults, especialment la dirigida a la població estrangera (acollida lingüística, orientació social i capacitació instrumental)</u>g. <u>Posada en marxa d'un servei de traducció consorciat entre els diferents ajuntaments.</u>h. Programes específics de suport al col·lectiu de dones (a partir de les seves necessitats i interessos s'ofereix suport i tota la informació que les ajudi a poder utilitzar tots els recursos de ciutat, que poden afavorir la seva integració i avançar en l'adquisició d' l'autonomia personal).i. <u>Xerrades informatives per parlar dels requisits i mètodes laborals imprescindibles per a la cerca de feina a Catalunya.</u>j. Reforçar els recursos a les escoles per treballar la diversitat i l'acollida dels nous alumnes (reforç escolar).
Resultats esperats	<ul style="list-style-type: none">• Millora de la cohesió social
Possibles fonts de finançament externes	<ul style="list-style-type: none">• Generalitat de Catalunya:<ul style="list-style-type: none">· Secretaria per la Immigració· Departament d'Acció Social i Ciutadania• Diputació de Barcelona - Servei de Polítiques de Diversitat i Ciutadania

5.5 Suport a la mediació intercultural als barris i/o comunitats de veïns

Codi actuació	5.5
Nom actuació	Suport a la mediació intercultural als barris i/o comunitats de veïns
Entitat impulsora	Consell Comarcal del Barcelonès i els tres ajuntaments (principalment les àrees de Convivència intercultural/Ciutadania, Participació Ciutadana, Cultura i Educació)
Entitat/s participant/s	Entitats del tercer sector que tracten amb aquest col·lectiu (F.BOFILL, CÀRITAS, CREU ROJA, etc.), AMPAS, Associacions de veïns, Generalitat de Catalunya, Diputació de Barcelona
Beneficiaris previstos	<ul style="list-style-type: none">• Població en general i en especial la població nouvinguda
Justificació	En els darrers anys s'està produint una elevada incorporació de població nouvinguda, principalment estrangera. Aquesta població tendeix a concentrar-se en determinats barris. En aquests barris es donen situacions de desconfiança entre la població autòctona i la nouvinguda, fruit de les diferències culturals i les dificultats de comunicació. També es donen situacions de rebuig i comportaments xenòfobs que cal tractar amb molta cura.
Descripció de l'actuació	L'actuació inclou les següents accions (ordenades segons ordre cronològic d'execució orientatiu): <ol style="list-style-type: none">a. Xarxa de mediadors i mediació comunitària. Accions de sensibilització amb col·lectius de programes que presenten actituds xenòfobes.b. Xarxes de bon veïnatge, treball conjunt en la resolució de conflictes i en la dinamització sociocultural.c. <u>Programa de suport a les entitats d'immigrants</u> (l'assessorament en el procés de constitució de les entitats, el suport i l'acompanyament en la realització de projectes i activitats pròpies i la formació).d. Dur a terme activitats culturals (exposicions, debats, etc.) adreçades a fomentar el millor coneixement i l'apropament entre les diverses cultures que conviuen als barris⁴.e. Actuacions de sensibilització i de coneixement mutu de les diferents cultures a les escoles i dirigides als alumnes per tal de fomentar el respecte mutu i prevenir actituds xenòfobes. (tallers d'històries, músiques del món, etc.). Cercar espais per la participació de les famílies.
Resultats esperats	<ul style="list-style-type: none">• Millora de cohesió social i els nivells de convivència
Possibles fonts de finançament externes	<ul style="list-style-type: none">• Generalitat de Catalunya:<ul style="list-style-type: none">· Departament de Governació i Administracions Públiques (D.G Acció Comunitària i/o DG d'Acció Cívica)· Secretaria per la Immigració· Departament d'Acció Social i Ciutadania· Departament d'Educació• Diputació de Barcelona – Educació i Servei de Polítiques de Diversitat i Ciutadania

⁴ Oferir a la població una imatge real dels nous ciutadans que viuen al barri mitjançant la difusió de materials de sensibilització, campanyes, la realització d'exposicions, xerrades, etc. Els objectius a assolir són: donar una imatge positiva de la immigració, promoure el coneixement i la convivència, combatre els tòpics negatius sobre la immigració i els seus efectes sobre la societat d'acollida i sobre l'estat del benestar, donar a conèixer les diversitats culturals, fent especial incidència a les condicions de sexe

PO 6. DESENVOLUPAMENT TERRITORIAL

Línia 9. Donar continuïtat als programes de renovació urbana i del medi natural

6.1 Accions per millorar l'entorn urbà i natural

Codi actuació	6.1
Nom actuació	Accions per millorar l'entorn urbà i natural
Entitat impulsora	Consell Comarcal del Barcelonès i els tres ajuntaments (àrees d'Urbanisme i Medi ambient)
Entitat/s participant/s	Ajuntaments, Entitats financeres, Constructores i Immobiliàries, Consorci Badalona Sud, Universitats i col·legis professionals d'arquitectes i enginyers
Beneficiaris previstos	<ul style="list-style-type: none">• Població d'aquests barris i població en general
Justificació	<p>Tot i els esforços dels darrers anys en la línia de millorar l'entorn urbà, natural i social dels barris més deprimits, la situació física i social a alguns barris del Barcelonès Nord requereix de l'acció mantinguda en aquesta mateixa direcció. En conseqüència, es veu necessari seguir invertint recursos per a la millora d'aquests barris.</p> <p>El fet que s'observi una fugida de població autòctona cap a d'altres territoris i l'augment de les expectatives en la millora de la qualitat de vida dels residents fa encara més necessària aquest tipus d'actuacions.</p>
Descripció de l'actuació	<p>L'actuació inclou les següents accions (ordenades segons ordre cronològic d'execució orientatiu):</p> <ol style="list-style-type: none">a. Actuacions en zones urbanes deficitàries en equipaments per a millorar la qualitat de vida, evitar la marxa de la població juvenil, i afavorir la inserció sociolaboral de la població nouvinguda.b. Actuacions per millorar la qualitat urbanística (millora de la façana fluvial, rehabilitació d'habitatges).c. Continuar les actuacions de millora en l'entorn natural (llera del riu Besòs i zones forestals, articulació de l'espai natural amb la zona costanera i el riu).
Resultats esperats	<ul style="list-style-type: none">• Millora de l'entorn físic i d'equipaments dels barris més deprimits• Millora de les condicions de vida dels seus residents
Possibles fonts de finançament externes	<ul style="list-style-type: none">• Generalitat de Catalunya:<ul style="list-style-type: none">· Departament de Governació i Administracions Públiques (FEDER Local, PUOSC)· Departament de Política Territorial i Obres Públiques· Departament de Medi Ambient i Habitatge• Diputació de Barcelona – Urbanisme i territori• Iniciativa URBANA (FEDER)• Inversió privada

6.2 Suport a les noves àrees de desenvolupament residencial: façana marítima

Codi actuació	6.2
Nom actuació	Suport a les noves àrees de desenvolupament residencial: façana marítima
Entitat impulsora	Consell Comarcal del Barcelonès i els tres ajuntaments (àrea d'Urbanisme)
Entitat/s participant/s	Ajuntaments, Entitats financeres, Constructores i Immobiliàries
Beneficiaris previstos	<ul style="list-style-type: none">• Residents d'aquestes zones i població en general
Justificació	<p>Promoure un model de barri a les noves àrees de desenvolupament que eviti l'exclusivitat de l'activitat residencial i que aquestos siguin també espais per al treball, fomentant que hi hagi més vida social als barris.</p> <p>Evitar la manca de planificació dels equipaments socials (sobretot els destinats a les parelles joves que sovint ocupen la nova construcció) i els relacionats amb l'activitat productiva.</p>
Descripció de l'actuació	<p>L'actuació inclou les següents accions (ordenades segons ordre cronològic d'execució orientatiu):</p> <ol style="list-style-type: none">a. Planificació de la reserva de sòl i dels equipaments necessaris en les àrees de noves actuacions urbanístiques en base a les prospeccions de poblaciób. Vertebració d'una oferta d'oficines per activitat terciàriac. Vertebració d'una oferta comercial de barrid. Dotar aquests barris d'equipaments de ciutat, com element cohesionador
Resultats esperats	<ul style="list-style-type: none">• Augment de l'ocupació i creació d'activitat econòmica• Millora de les condicions de vida de la població• Millora de la cohesió social
Possibles fonts de finançament externes	<ul style="list-style-type: none">• Generalitat de Catalunya:<ul style="list-style-type: none">· Departament de Governació i Administracions Públiques (FEDER Local, PUOSC)· Departament de Política Territorial i Obres Públiques• Diputació de Barcelona – Urbanisme i territori• Iniciativa URBANA (FEDER)• Inversió privada

6.3 Programa de millora de les infraestructures

Codi actuació	6.3
Nom actuació	Programa de millora de les infraestructures
Entitat impulsora	Consell Comarcal del Barcelonès, els tres ajuntaments (àrees d'Urbanisme i de Promoció Econòmica)
Entitat/s participant/s	Associacions empresarials, sindicats, promotors immobiliaris, universitats, altres agents socioeconòmics, departaments de la Generalitat
Beneficiaris previstos	<ul style="list-style-type: none">• Empreses• Població
Justificació	D'una banda, la inversió en infraestructures es considera clau per la millora de la competitivitat de les empreses. De l'altra, cal pensar en infraestructures clau de suport als nous sectors estratègics.
Descripció de l'actuació	<p>L'actuació inclou les següents accions (ordenades segons ordre cronològic d'execució orientatiu):</p> <ol style="list-style-type: none">a. Estudis de diagnosi i de plans de viabilitat d'infraestructures:<ul style="list-style-type: none">• De transport i mobilitat• De serveis i recursos públics• Energètiques i mediambientals• Telecomunicacions• Dinamització i creació de pols d'activitat econòmica: polígons, centres direccionals, etc.• D'innovació i recerca i als pols de desenvolupamentb. <u>Promoció de fòrums i debats amb els agents socioeconòmics del territori entorn a les infraestructures necessàries i d'un Pla estratègic d'infraestructures</u>
Resultats esperats	<ul style="list-style-type: none">• Millora de la competitivitat de les empreses• Millora de les condicions de vida de la població
Possibles fonts de finançament externes	<ul style="list-style-type: none">• Generalitat de Catalunya:<ul style="list-style-type: none">· Departament de Política Territorial i Obres Públiques• Inversió privada

PO 7. COMUNICACIÓ I PROJECCIÓ EXTERNA

Línia 12. Comunicació i projecció externa del territori del Barcelonès Nord

7.1 Pla de màrqueting del territori

Codi actuació	7.1
Nom actuació	Pla de màrqueting del territori
Entitat impulsora	Consell Comarcal del Barcelonès
Entitat/s participant/s	Ajuntaments i institucions socials, culturals i econòmiques del territori, mitjans de comunicació, entitats financeres, Diputació de Barcelona
Beneficiaris previstos	Població resident, empreses amb seu social al territori
Justificació	<p>Actualment s'està en un moment important per la definició del model de desenvolupament, donades les actuacions previstes al territori pels propers anys. Es veu necessària una intervenció per tal que la població i empreses identifiquin quin és aquest model i hi hagi un reconeixement social. És d'especial importància que les empreses localitzades o que volen instal·lar-se al territori tinguin clar quin és aquest model de desenvolupament i de quines infraestructures disposen o disposaran en un futur.</p> <p>D'altra banda, hi ha un desequilibri important entre l'activitat residencial i productiva, fet que comporta que l'autocontenció per motius laborals sigui molt baixa i que les taxes d'ocupació siguin també baixes (sobretot les femenines). La promoció del territori comportarà l'atracció de nova activitat econòmica i la reducció d'aquest desequilibri estructural.</p> <p>Finalment, es considera un tema molt prioritari donada la imatge negativa que sovint apareix als mitjans de comunicació amb algunes problemàtiques socials que es donen en alguns barris i la manca de capacitat de resposta i de coordinació de les institucions i de l'administració per fer-hi front. Aquestes notícies sovint estigmatitzen a la població que resideix a aquests barris.</p>
Descripció de l'actuació	<p>L'actuació inclou les següents accions (ordenades segons ordre cronològic d'execució orientatiu):</p> <ol style="list-style-type: none">Disseny d'una estratègia de màrqueting territorial. (per exemple la creació d'una identitat/marca territorial 'Barcelonès Nord', una plataforma tv local BNtv).Elaboració d'un "Pla de comunicació" de les actuacions que es porten a terme i els plans d'actuació futurs. (cal que aquest pla expliciti el model econòmic i social).Constitució d'un gabinet de comunicació que generi imatges/notícies positives en relació al territori.
Resultats esperats	<ul style="list-style-type: none">Major definició de les estratègies de desenvolupament territorial (sectors estratègics, pols de desenvolupament existents, etc.) i, en definitiva, millora de la competitivitat empresarial.Millora de la cohesió social i del sentiment de pertinença de la població. Majors nivells d'integració i d'acollida de la població nouvinguda. Canvi de tendència en els fluxos de població (de fugida progressiva de població autòctona).Majors nivells d'autocontenció (de forma indirecta)
Possibles fonts de finançament externes	<ul style="list-style-type: none">Diputació de Barcelona

PO 8. DEFINICIÓ D'ESTRATÈGIES DE DESENVOLUPAMENT, AVALUACIÓ I GESTIÓ DE LES POLÍTIQUES

8.1 Estructures de suport

Codi actuació	8.1
Nom actuació	Estructures de suport
Entitat impulsora	Consell Comarcal del Barcelonès
Entitat/s participant/s	Ajuntaments, Generalitat de Catalunya, Diputació de Barcelona
Beneficiaris previstos	Directes: <ul style="list-style-type: none">• Personal tècnic de les administracions locals Indirectes: <ul style="list-style-type: none">• Població en general• Empreses del territori
Justificació	Calen estructures de suport a la presa de decisions, de millora de la coordinació interinstitucional, de recerca de finançament, que dinamitzin els agents i programes contemplats en els plans estratègics territorials. També d'anàlisi i avaluació de les actuacions portades a terme.
Descripció de l'actuació	El programa contempla les següents accions (en paral·lel): <ol style="list-style-type: none">a. Mecanisme de concertació dels agents socialsb. Seguiment i avaluació de les actuacionsc. Observatori socioeconòmic del Barcelonès Nordd. Estudis estratègics i processos de planificació estratègica
Resultats esperats	<ul style="list-style-type: none">• Millora en el coneixement de la realitat socioeconòmica i en la difusió dels estudis i diagnòstics realitzats• Millora dels processos de planificació estratègica• Millora en la cooperació interinstitucional, transversalitat
Possibles fonts de finançament externes	<ul style="list-style-type: none">• Generalitat de Catalunya:<ul style="list-style-type: none">· Departament de Treball – SOC· Diputació de Barcelona (Pactes)

CAPÍTOL 3. QUADRE SINÒPTIC D'ACTUACIONS SEGONS AGENTS IMPLICATS

PROGRAMA OPERATIU 2007-2013

PACTE TERRITORIAL PER A LA PROMOCIÓ ECONÒMICA I L'OCUPACIÓ DEL BARCELONÈS NORD

	Administracions i org. autònoms						Desenv. Local					Empresa i treball					Educació i formació professional					Integració sociolaboral			Societat												
	Consell Comarcal	Aj. Badalona	Aj. Sta. Coloma de Gramenet	Aj. St. Adrià	Generalitat de Catalunya	Diputació de Barcelona	CIDEM	SACRESA	C. innovació i s. avançats	Empreses d'infraestructures	Consorcis per la promoció	Promotors immobiliaris	Entitats financeres	Empreses i organitzacions	Associacions empresarials	Gremi d'instal·ladors	Ass. professionals (col·legis)	Sindicats	Institut Gaudí	Universitats	Centres de formació professional	Centres educació lleure	IES	CIFO Sta. Coloma	Consorci formació continua	Empreses d'inserció	Centres especials de treball	Altres entitats tercer sector	Entitats culturals i socials	Mitjans de comunicació	Operadors culturals	E. acollida pob. estrangera	Entitats veïnals				
PO 1. PROMOCIÓ ECONÒMICA I TEIXIT PRODUCTIU																																					
<i>Línia 2. Promoció d'espais per a la localització d'activitat econòmica</i>																																					
1.1						C																															
1.2							C																														
1.3						C																															
<i>Línia 3. Assessorament i suport a iniciatives empresarials i empreses en crisi; atracció d'inversions i suport a sectors estratègics</i>																																					
1.4																																					
1.5							C	C	C																												
1.6																																					
1.7																																					
PO 2. FORMACIÓ PROFESSIONAL																																					
<i>Línia 4. Impuls a la formació professional</i>																																					
2.1						C																															
2.2						C																															
2.3																																					
PO 3. OCUPACIÓ I INSERCIÓ LABORAL																																					
<i>Línia 5. Suport a col·lectius específics en la inserció o reorientació sociolaboral</i>																																					
3.1						C																															
3.2						C																															
PO 4. TRANSICIÓ ESCOLA-TREBALL DELS JOVES																																					
<i>Línia 7. Reforç dels mecanismes de transició escola-treball</i>																																					
4.1						C																															
PO 5. CONVIVÈNCIA I CIUTADANIA																																					
<i>Línia 8. Potenciació de l'àmbit del lleure i la cultura com a eix vertebrador de la convivència i de cohesió social</i>																																					
5.1						C																															
5.2						C																															
5.3						C																															
<i>Línia 6. Acollida a la població nouvinguda i suport a la mediació intercultural</i>																																					
5.4						C																															
5.5						C																															
PO 6. DESENVOLUPAMENT TERRITORIAL																																					
<i>Línia 9. Donar continuïtat als programes de renovació urbana i del medi natural</i>																																					
6.1																																					
6.2																																					
6.3																																					
PO 7. COMUNICACIÓ I PROJECCIÓ EXTERNA																																					
<i>Línia 12. Comunicació i projecció externa del territori del Barcelonès Nord</i>																																					
7.1						C																															
PO 8. DEFINICIÓ D'ESTRATÈGIES DE DESENVOLUPAMENT, AVALUACIÓ I GESTIÓ DE LES POLÍTIQUES																																					
8.1						C																															

I: Impulsor
C: Col·laborador

CAPÍTOL 4. MECANISMES DE GESTIÓ, SEGUIMENT I AVALUACIÓ DEL PLA

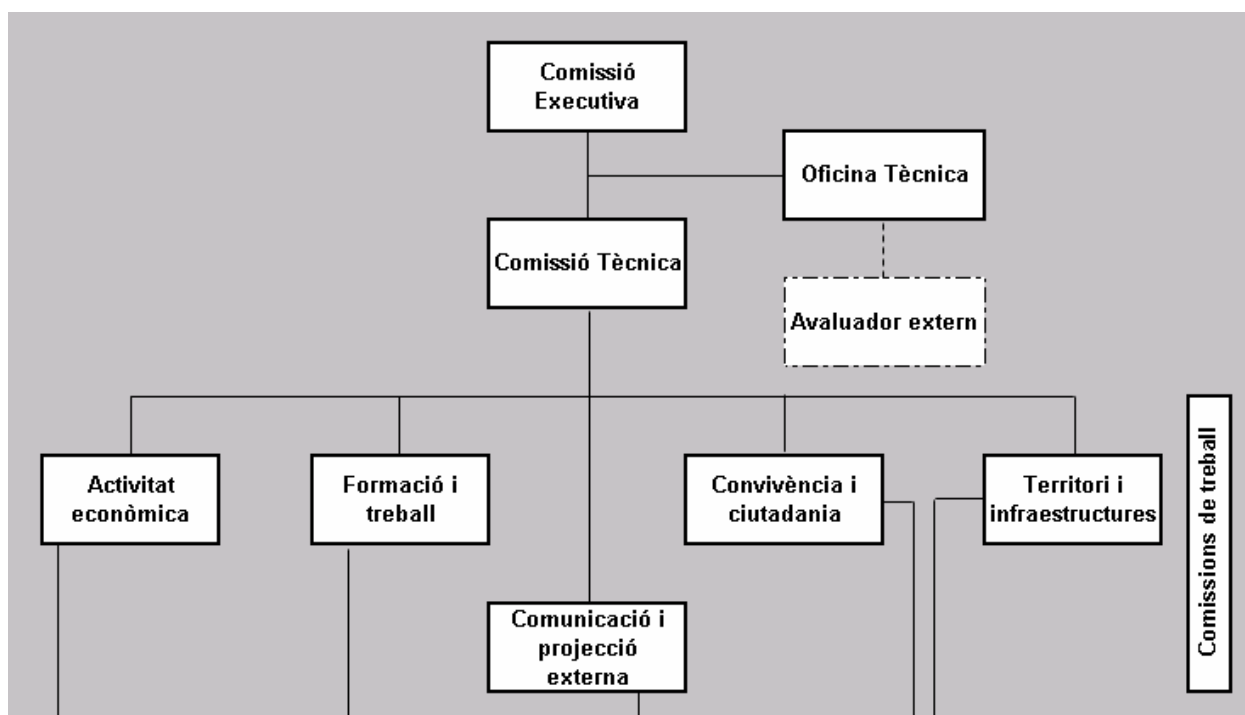
Estructura de gestió del Pla Operatiu

Es proposa que el Pla operatiu es dirigeixi, es desenvolupi i es gestioni sobre la base de la mateixa estructura del Pacte, reforçant-ne la vessant relativa a la planificació, programació i avaluació de les actuacions i projectes a dur a terme.

Així, es defineix una estructura a tres nivells: 1) Govern, disseny i coordinació, 2) Gestió tècnica i econòmica, 3) Execució.

L'estructura queda sintetitzada en el següent diagrama (els grups de treball plantejats són a mode d'exemple):

Figura 1 Estructura organitzativa del Pla operatiu



Aquesta estructura organitzativa estableix diferents òrgans de funcionament:

Òrgans de govern

Comissió Executiva: És l'òrgan de màxima representació del PO i, com a tal, és on es prenen les decisions i s'aproven les accions. Exerceix les funcions de planificació, programació, seguiment, avaluació i control a nivell polític i institucional. Està format per representants polítics i institucionals de tots els agents econòmics i socials i les administracions locals que formen part del Pacte per la Promoció Econòmica i l'Ocupació del Barcelonès Nord.

Òrgans tècnics

Comissió Tècnica: La seva funció és la planificació i programació concreta de les actuacions, la coordinació, gestió, execució i seguiment general del PO i de cadascuna de les accions, així com la seva avaluació. També coordina les Comissions de treball i els diversos grups de treball que se'n deriven, així com l'acció transversal entre aquests. Està formada per una representació de tècnics de les entitats presents en el Comissió Executiva del PO, i per la Direcció del PO.

Comissions de Treball: Estan formades per una representació de les entitats que executen principalment les actuacions contemplades al PO. Les seves funcions són el desenvolupament de les metodologies i formes d'intervenció concretes, la planificació concreta de les intervencions i la revisió periòdica de processos, amb la introducció de modificacions si es necessari. Es proposa constituir cinc Comissions de Treball en funció del tipus d'activitat que es tracti, agrupades per afinitat de les competències professionals que requereixen:

CT: Activitat econòmica

CT: Formació i treball

CT: Convivència i ciutadania

CT: Territori i infraestructures

CT: Comunicació i projecció externa

Cadascuna de les Comissions de treball elaborarà el seu propi Pla que recollirà les necessitats d'actuacions de les entitats del territori en relació al PO, les ordenarà, prioritzarà i complementarà a partir de les mancances existents tant pel què fa a la diversitat dels serveis oferts al territori com els recursos humans i econòmics de cada entitat.

Per articular la gestió operativa de les Comissions de Treball, aquestes es podran dotar de grups de treball o de les fórmules que es consideri pertinent en funció dels projectes que es tracti (és molt diferent, per exemple, la gestió d'Escoles taller o la gestió d'un programa Equal, per exemple).

Els components de les Comissions de treball també vetllaran per a que les actuacions contemplades trobin finançament propi de les institucions local i agents i entre les institucions finançadores (Comissió Europea, Estat, Generalitat, Diputació, etc.) i en controlarà la seva difusió.

Òrgans de coordinació

Oficina Tècnica (del PO): Es tracta d'un equip de treball que es responsabilitzarà del suport al correcte desenvolupament del PO. Estarà integrada per la Direcció Tècnica del PO i per personal de suport administratiu, amb la resta de l'equip de l'Oficina Tècnica del Pacte i per l'equip de gestió i control financer del Consell Comarcal del Barcelonès.

La Direcció Tècnica del PO és responsabilitat del Consell Comarcal del Barcelonès. Les seves funcions principals són la de prendre les decisions preliminars necessàries per organitzar i gestionar el procés i la de dinamitzar i fer assumir els plantejaments del PO a tots els actors immersos en el procés de planificació i execució de les actuacions.

Així, l'Oficina Tècnica és l'òrgan de coordinació del que es dota el PO i també donarà suport en:

Aportar elements d'innovació, elaborar noves propostes d'actuacions d'àmbit comarcal i col·laborar en la detecció i implicació dels agents clau del territori.

Portar a terme la direcció d'aquells projectes que li siguin encarregats per les entitats que formen part del Pacte.

Finalment, l'Oficina Tècnica realitzarà tasques de seguiment, control i avaluació del PO. La seva funció principal és la d'assegurar la correcta aplicació del sistema de seguiment, avaluació i control del PO. Rebrà periòdicament els informes de les Comissions de Treball, així com de la resta de Comissions d'acord amb els protocols prèviament definits. Informarà periòdicament de l'evolució del PO a la Comissió Tècnica i proposarà mesures de correcció de processos si és necessari.

L'Oficina Tècnica comptarà també amb l'assessorament de la figura d'un avaluador extern.

Seguiment i avaluació del PO

El seguiment i avaluació és responsabilitat de l'Oficina Tècnica, que s'encarregarà d'identificar els diferents elements a contemplar en el seguiment i avaluació a través d'indicadors objectivament verificables (macro, meso, micro i de procés) que informaran i mesuraran el grau d'assoliment dels resultats.

L'Oficina Tècnica dissenyarà un sistema de seguiment basat en:

Els objectius plantejats pel PO i en cadascuna de les actuacions

El tipus d'informació que es requerida per cada participant en el PO.

El flux d'informació, el tipus de processos analítics requerits per cada fase del procés i la necessitat de proveir a diferents gestors del PO amb les anàlisis i retorns resultants.

El sistema de seguiment assegurarà que la informació és recollida i analitzada i, a més, assegurarà que la informació és tramesa als processos de presa de decisions del PO permetent a la Direcció del PO supervisar amb la Comissió Tècnica, i corregir si és necessari, la implementació de les activitats previstes en el disseny de forma continuada.

En el marc de l'avaluació continuada s'apunten tres moments clau:

Avaluació inicial, en la fase de perfeccionament del projecte en la que – en base als documents del projecte original – els participants reconstruiran la seva comprensió del disseny del PO i formularan els indicadors clau de seguiment.

Avaluació intermèdia, per ajudar a la direcció del projecte a realitzar ajustos en la seva implementació.

Avaluació final, identificar i analitzar de forma global els resultats i els elements que han de ser avaluats a la finalització de totes les accions.

Per tal de dur a terme aquest seguiment es proposa el següent funcionament:

La Comissió Executiva es reunirà un cop l'any com a mínim en sessió ordinària per:

Aprovar l'informe anual d'execució del PO.

Revisar, si és necessari, alguna de les línies estratègiques.

Aprovar, si s'escau, la composició de la Comissió Executiva.

La Comissió Tècnica es reunirà dos cop l'any com a mínim en sessió ordinària per:

Preparar l'informe anual d'execució del PO a elevar a la Comissió Executiva.

Elaborar el quadre de comandament integral del PO i vetllar per la seva actualització.

Proposar a la Comissió Executiva la revisió de les línies estratègiques i del contingut i/o temporalitat de les actuacions.

Finalment, l'Oficina Tècnica, s'encarregarà de fer un seguiment continuat (semestral) dels avenços en el disseny i la implementació de les actuacions, així com de la seva avaluació.