



CONSELL COMARCAL DEL  
BARCELONÈS



**INFORME TRIMESTRAL**

**SOBRE EL MERCAT DE TREBALL**

**DELS JOVES DE**

**SANTA COLOMA DE GRAMENET**

**TERCER TRIMESTRE DE 2015**



Unió Europea  
Fons social europeu  
L'FSE inverteix en el teu futur



Observatori del Consell Comarcal del Barcelonès



**Característiques dels joves registrats a l'atur<sup>1</sup>:**

A Santa Coloma hi ha 2.783 persones d'entre 16 i 34 anys inscrites a les oficines de treball de la Generalitat.

Segons la definició del Servei Públic d'Ocupació de Catalunya, la categoria de joves inclou persones d'entre 16 i 29 anys. El grup amb més aturats és el dels treballadors d'entre 30 i 34 anys, tram d'edat que segons els SOC ja no forma part de la categoria de joves.

L'evolució trimestral de l'atur registrat ha estat positiva per tots els trams d'edat. La davallada del total dels joves és més elevada que la del conjunt de treballadors.

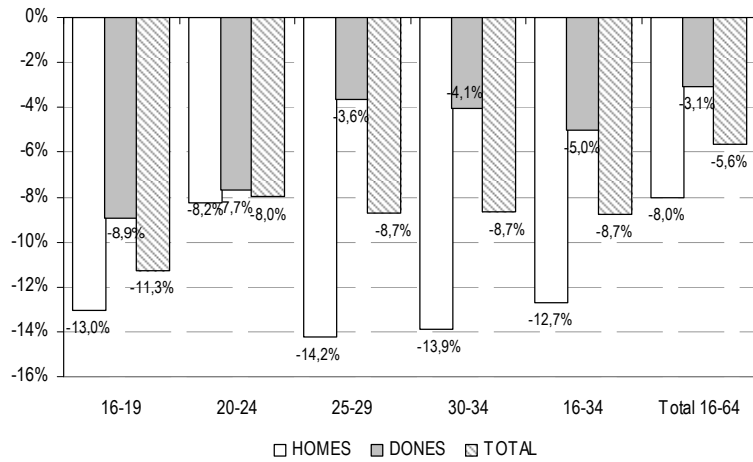
Gairebé el 75% dels aturats joves tenen més de 25 anys. Els menors de 20 anys són menys del 7% del total d'aturats joves.

La taula de relació entre població i atur registrat ens indica el percentatge de joves registrats a l'atur sobre el total de joves, per cadascun dels trams d'edat. Més del 13% de les persones en edat de treball estan registrades a l'atur, mentre que pels joves aquesta proporció és del 9,1%.

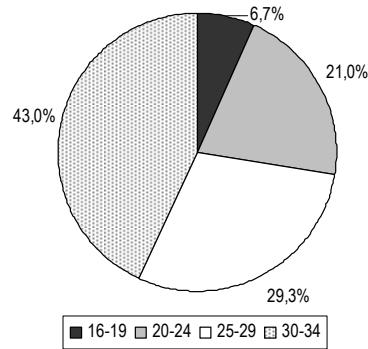
**Atur registrat per gènere i grups d'edat. Quants joves a l'atur hi ha a Santa Coloma?**

EDAT	HOMES	DONES	TOTAL
16 - 19	111	88	200
20 - 24	271	272	543
25 - 29	333	406	739
30 - 34	467	591	1.058
16 - 34	1.182	1.357	2.539
35 - 64	4.028	3.856	7.884
Total 16 - 64	5.210	5.214	10.424

**Taxa de variació trimestral de l'atur registrat. Com ha canviat l'atur aquest trimestre?**



**Atur registrat dels joves. Distribució per grups d'edat.**



**Relació entre població jove i atur registrat dels joves.**

EDAT	ATUR REGISTRAT	POBLACIÓ	%
16 - 19	200	5.041	4,0%
20 - 24	543	6.188	8,8%
25 - 29	739	7.194	10,3%
30 - 34	1.058	9.492	11,1%
16 - 34	2.539	27.915	9,1%
35 - 64	7.884	50.166	15,7%
Total 16 - 64	10.424	78.081	13,3%

<sup>1</sup> Font: elaborat per l'Observatori del Consell Comarcal del Barcelonès amb dades de l'Observatori d'Empresa i Ocupació de la Generalitat. Mitjana del 3T 2015.

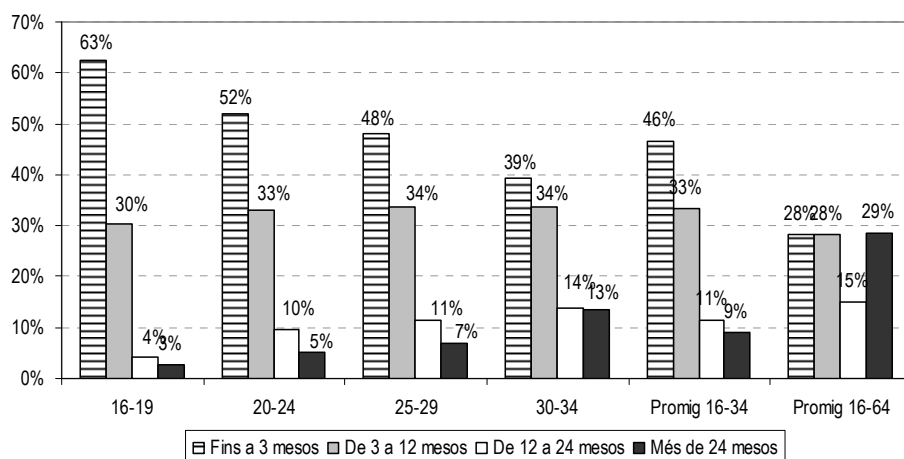
Hi ha diferències molt rellevants entre els joves i el conjunt de treballadors. L'atur de llarga durada afecta molt més el conjunt de treballadors que no pas els treballadors joves. Recordem que l'atur registrat només té en compte les persones que voluntàriament s'inscriuen a les oficines de treball de la Generalitat. Els joves solen estar infrarepresentats en aquest registre, ja que en molts casos no tenen l'incertesa de la prestació, o no coneixen el servei o no consideren que sigui una via útil per trobar feina.

Els joves registrats a l'atur tenen nivells de formació més elevats que el conjunt dels treballadors. Mentre que el 15% dels menors de 35 anys tenen estudis primaris, pel conjunt del treballadors són el 21%. I el mateix amb els estudis universitaris: El 6% dels menors de 35 anys registrats a l'atur són universitaris, 2 punts percentuals més que el conjunt de treballadors.

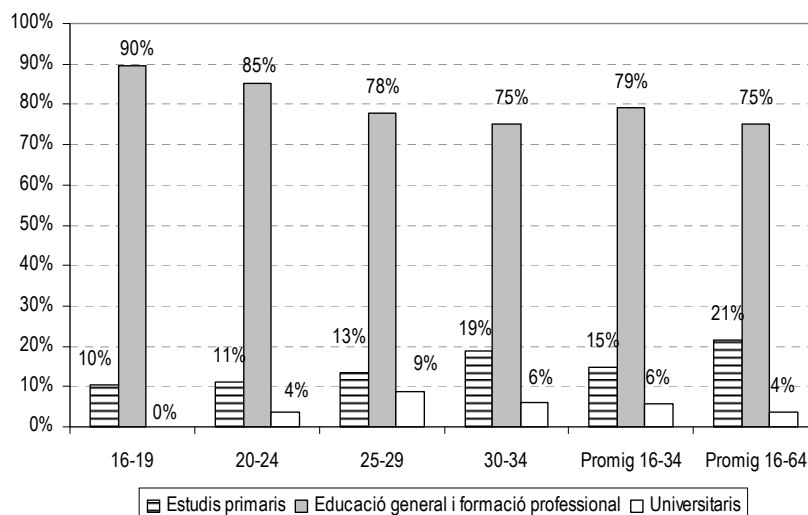
També hi ha diferències rellevants en la distribució sectorial de l'atur registrat.

La majoria d'aturats han treballat als serveis, excepte pel cas dels menors de 20 anys. El pes dels aturats de la indústria i la construcció és més elevat pel conjunt de treballadors que pels joves, i la proporció d'aturats procedents d'aquests dos sectors creix a mida que augmenta l'edat de les persones inscrites a l'atur. Els aturats procedents de l'agricultura són molt pocs per tots els trams d'edat.

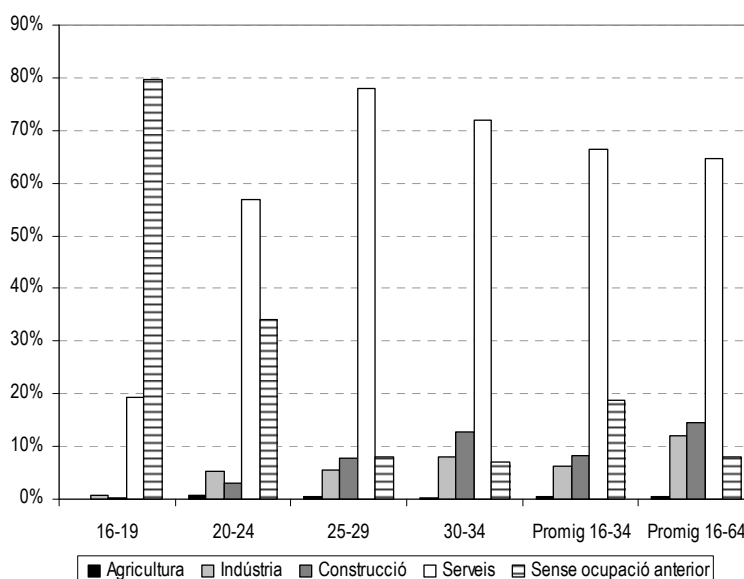
### Atur registrat per durada de la situació d'atur dels joves.



### Atur registrat per nivell formatiu dels joves.



### Atur registrat per sector d'activitat dels joves.



Hi ha 697 joves estrangers d'entre 16 i 34 anys registrats a l'atur, que representen el 27,5% dels aturats menors de 35 anys de Santa Coloma. I aquests 697 joves menors de 35 anys corresponen al 30,3% dels aturats estrangers.

Pels treballadors estrangers es repeteix la millor trajectòria dels joves que els treballadors de 16 a 64 anys, igual que pel conjunt de treballadors.

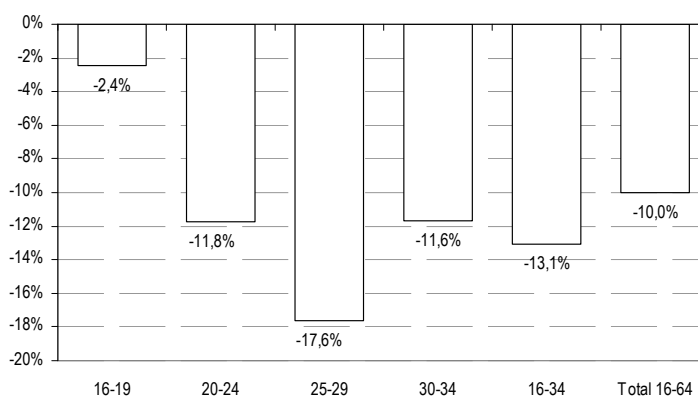
I pel que fa a la relació entre total de població i inscrits a l'atur, els estrangers segueixen la mateixa pauta que el conjunt de treballadors: la proporció de joves estrangers inscrits a l'atur és inferior a la del total de treballadors estrangers.

La taula anterior compara la incidència de l'atur segons l'edat entre els aturats estrangers. Aquesta gràfica mostra com es distribueixen els aturats per nacionalitat a cada tram d'edat. El grup amb més presència d'estrangers és el d'entre 30 i 34 anys, i pel conjunt dels menors de 35 anys la presència d'estrangers aturats és una mica més elevada que pel conjunt de treballadors.

### Atur registrat dels joves estrangers per grups d'edat.

EDAT	COMUNITARI NO ESPANYOL	NO COMUNITARI	TOTAL NO ESPANYOLS
16 - 19	1	39	40
20 - 24	8	100	107
25 - 29	11	195	206
30 - 34	27	317	344
16 - 34	47	650	697
35 - 64	97	1.503	1.600
Total 16 - 64	144	2.154	2.298

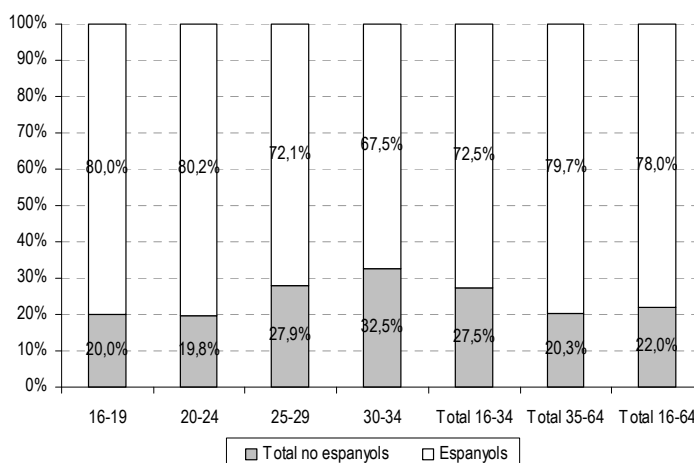
### Taxa de variació trimestral de l'atur registrat dels joves estrangers.



### Relació entre població jove estrangera i atur registrat dels joves estrangers.

EDAT	ATUR REGISTRAT	POBLACIÓ	%
16 - 19	40	1.377	2,9%
20 - 24	107	2.025	5,3%
25 - 29	206	2.629	7,8%
30 - 34	344	3.325	10,3%
16 - 34	697	9.356	7,5%
35 - 64	1.600	10.282	15,6%
Total 16 - 64	2.298	19.638	11,7%

### Distribució dels aturats joves per nacionalitat



### Característiques dels contractes subscrits pels joves <sup>2</sup>

El 50,1% dels contractes signats a Santa Coloma corresponen a menors de 35 anys.

El 54,3% dels contractes dels joves els signen noies, mentre que pel conjunt dels treballadors el pes de les dones a la contractació és una mica més baix, el 53,9%.

Els contractes es distribueixen força equitativament entre tres grups d'edat. Els menors de 20 anys hi tenen poca participació.

Pel que fa als treballadors estrangers, els joves tenen menys participació a la contractació que el total de joves, ja que els corresponen el 44,7% dels contractes signats per estrangers.

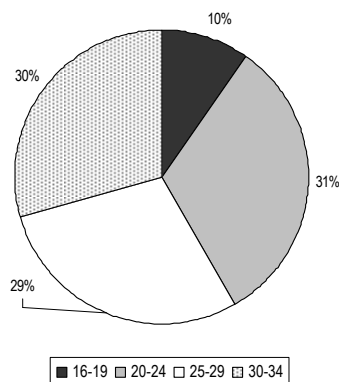
La participació de les noies és inferior, només arriba al 41,8%. Pel conjunt de treballadors estrangers queda una mica per sota, el 37,4%.

Aquesta gràfica mostra com es distribueixen els contractes per nacionalitat a cada tram d'edat. El tram amb més pes de contractes signats per estrangers és el de les persones d'entre 30 i 34 anys. Els joves estrangers participen menys a la contractació que el conjunt de treballadors estrangers.

### Contractes per gènere i grups d'edat.

EDAT	HOMES	DONES	TOTAL
16 - 19	59	80	139
20 - 24	218	245	463
25 - 29	182	234	416
30 - 34	201	226	427
16 - 34	660	785	1.445
35 - 64	672	770	1.442
Total 16 - 64	1.332	1.555	2.887

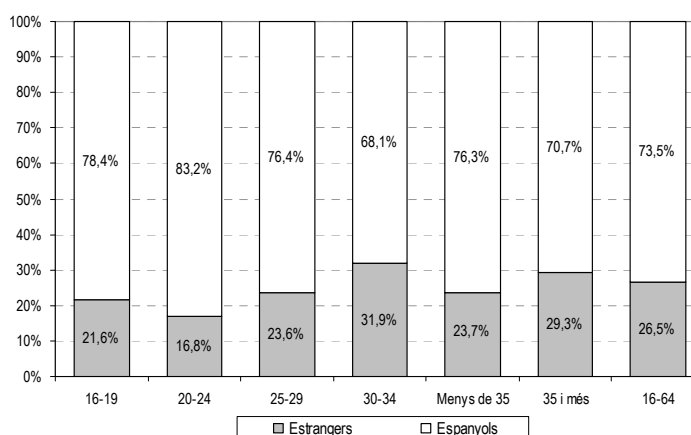
### Distribució dels contractes dels joves per grups d'edat.



### Contractes d'estrangers per gènere i grups d'edat.

EDAT	HOMES	DONES	TOTAL
16 - 19	16	14	30
20 - 24	46	32	78
25 - 29	60	38	98
30 - 34	77	59	136
16 - 34	199	143	342
35 - 64	280	143	423
Total 16 - 64	479	286	765

### Distribució de la contractació de joves per nacionalitat.



<sup>2</sup>Font: elaborat per l'Observatori del Consell Comarcal del Barcelonès amb dades de l'Observatori d'Empresa i Ocupació de la Generalitat. 3T 2015, acumulat.