



CONSELL COMARCAL DEL
BARCELONÈS



INFORME TRIMESTRAL

SOBRE EL MERCAT DE TREBALL

DELS JOVES DE

SANT ADRIÀ DE BESÒS

TERCER TRIMESTRE DE 2015



Unió Europea
Fons social europeu
L'FSE inverteix en el teu futur



Observatori del Consell Comarcal del Barcelonès



Característiques dels joves registrats a l'atur¹:

A Sant Adrià hi ha 933 persones d'entre 16 i 34 anys inscrites a les oficines de treball de la Generalitat.

Segons la definició del Servei Públic d'Ocupació de Catalunya, la categoria de joves inclou persones d'entre 16 i 29 anys. El grup amb més aturats és el dels treballadors d'entre 30 i 34 anys, tram d'edat que segons els SOC ja no forma part de la categoria de joves.

L'atur registrat ha disminuït per tots els gèneres i grups d'edat. La davallada dels joves és més elevada que la del conjunt de treballadors, tant pels nois com per les noies.

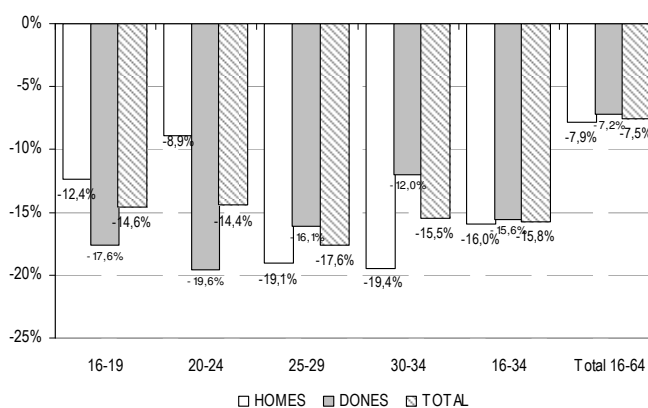
Més del 65% dels aturats joves tenen més de 25 anys. Els menors de 20 anys són gairebé el 9% del total d'aturats joves.

La taula de relació entre població i atur registrat ens indica el percentatge de joves registrats a l'atur sobre el total de joves, per cadascun dels trams d'edat. Gairebé el 15% de les persones en edat de treballar estan registrades a l'atur, mentre que pels joves aquesta proporció és del 10,9%.

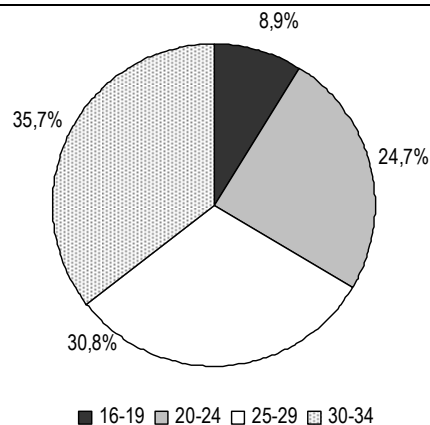
Atur registrat per gènere i grups d'edat. Quants joves registrats a l'atur hi ha a Sant Adrià?

EDAT	HOMES	DONES	TOTAL
16 - 19	61	44	105
20 - 24	116	108	224
25 - 29	137	141	278
30 - 34	145	180	325
16 - 34	460	473	933
35 - 64	1.123	1.307	2.430
Total 16 - 64	1.582	1.781	3.363

Taxa de variació trimestral de l'atur registrat. Com ha canviat l'atur aquest trimestre?



Atur registrat dels joves. Distribució per grups d'edat.



Relació entre població jove i atur registrat dels joves.

EDAT	ATUR REGISTRAT	POBLACIÓ	%
16 - 19	105	1.704	6,2%
20 - 24	224	1.817	12,3%
25 - 29	278	2.240	12,4%
30 - 34	325	2.821	11,5%
16 - 34	933	8.582	10,9%
35 - 64	2.430	14.585	16,7%
Total 16 - 64	3.363	23.167	14,5%

¹ Font: elaborat per l'Observatori del Consell Comarcal del Barcelonès amb dades de l'Observatori d'Empresa i Ocupació de la Generalitat. Mitjana del 3T 2015.

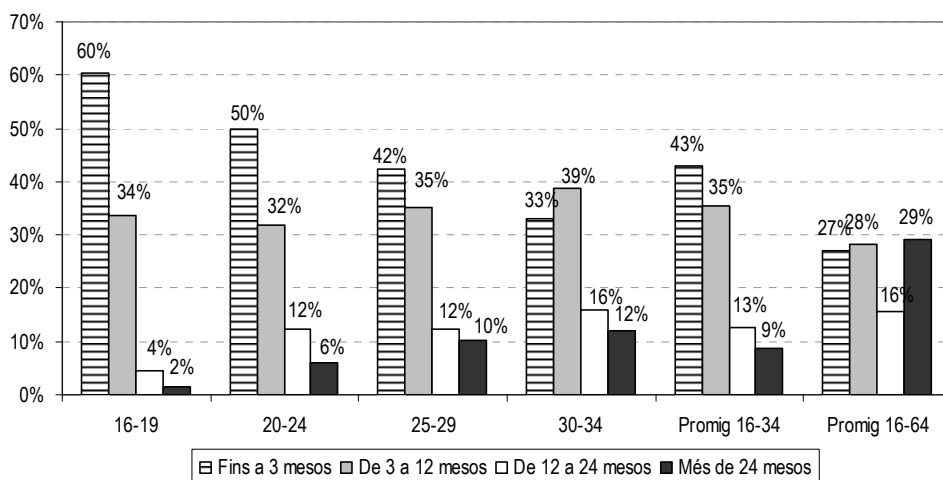
Hi ha diferències molt rellevants entre els joves i el conjunt de treballadors. L'atur de llarga durada afecta molt més el conjunt de treballadors que no pas els treballadors joves. Recordem que l'atur registrat només té en compte les persones que voluntàriament s'inscriuen a les oficines de treball de la Generalitat. Els joves solen estar infrarepresentats en aquest registre, ja que en molts casos no tenen l'incentiu de la prestació, o no coneixen el servei o no consideren que sigui una via útil per trobar feina.

Hi ha certes diferències entre els nivells de formació per edats. El 7% dels menors de 35 anys tenen estudis primaris, i pel conjunt del treballadors són l'10%.

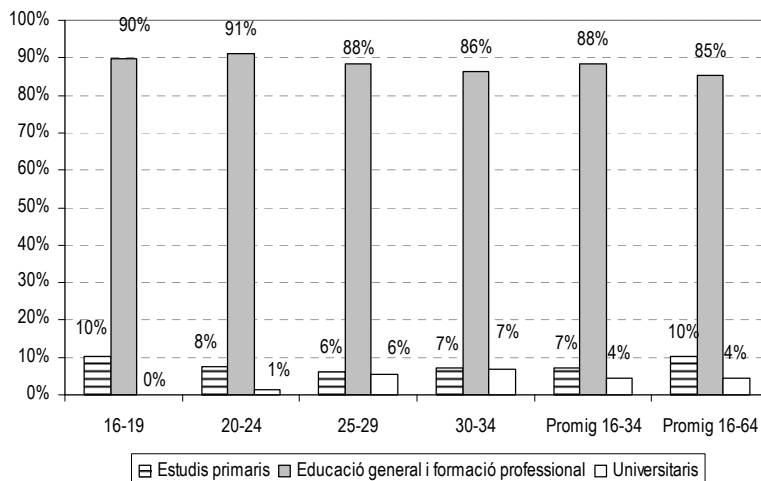
També hi ha diferències rellevants en la distribució sectorial de l'atur registrat.

La majoria d'aturats han treballat als serveis, excepte pel cas dels menors de 20 anys. El pes dels aturats de la indústria i la construcció és més elevat pel conjunt de treballadors que pels joves, i la proporció d'aturats procedents d'aquests dos sectors creix a mida que augmenta l'edat de les persones inscrites a l'atur. Els aturats procedents de l'agricultura són molt pocs per tots els trams d'edat.

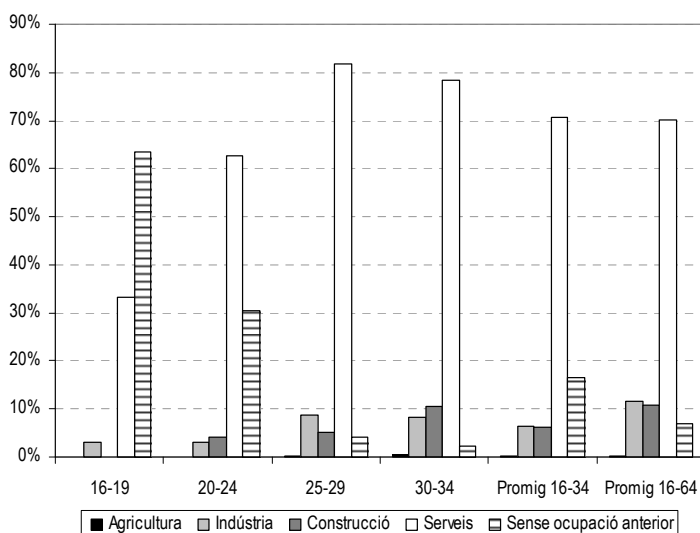
Atur registrat per durada de la situació d'atur dels joves.



Atur registrat per nivell formatiu dels joves.



Atur registrat per sector d'activitat dels joves.



Hi ha 92 joves estrangers d'entre 16 i 34 anys registrats a l'atur, que representen el 9,8% dels aturats menors de 35 anys de Sant Adrià. I aquests 92 joves menors de 35 anys corresponen al 28,7% dels aturats estrangers.

Creix l'atur pel grup d'entre 20 i 24 anys, però tot i això pels treballadors estrangers es repeteix la millor trajectòria dels joves que els treballadors de 16 a 64 anys, igual que pel conjunt de treballadors. El grups d'edat del col·lectiu estranger són quantitativament poc nombrosos, per això petites variacions en valor absolut poden originar variacions percentuals molt elevades.

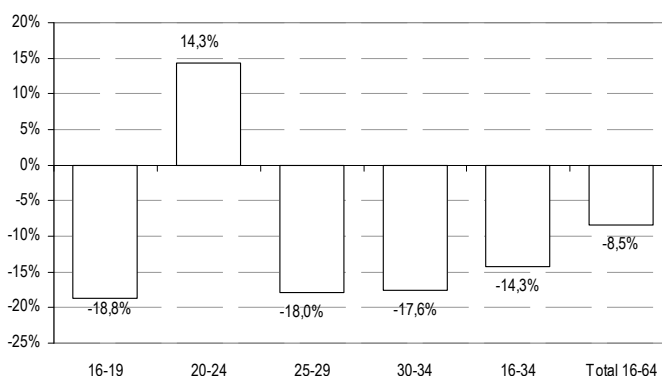
Pel que fa a la relació entre total de població i inscrits a l'atur, els estrangers segueixen la mateixa pauta que el conjunt de treballadors: la proporció de joves estrangers inscrits a l'atur és inferior a la del total de treballadors estrangers.

La taula anterior compara la incidència de l'atur segons l'edat entre els aturats estrangers. Aquesta gràfica mostra com es distribueixen els aturats per nacionalitat a cada tram d'edat. El grup amb més presència d'estrangers és el d'entre 25 i 29 anys. Hi ha poques variacions entre els joves i el conjunt de treballadors, pel que fa a la distribució per nacionalitat.

Atur registrat dels joves estrangers per grups d'edat

EDAT	COMUNITARI NO ESPANYOL	NO COMUNITARI	TOTAL NO ESPANYOLS
16 - 19	1	3	4
20 - 24	0	13	13
25 - 29	4	31	35
30 - 34	10	29	39
16 - 34	16	75	92
35 - 64	45	183	228
Total 16 - 64	61	258	320

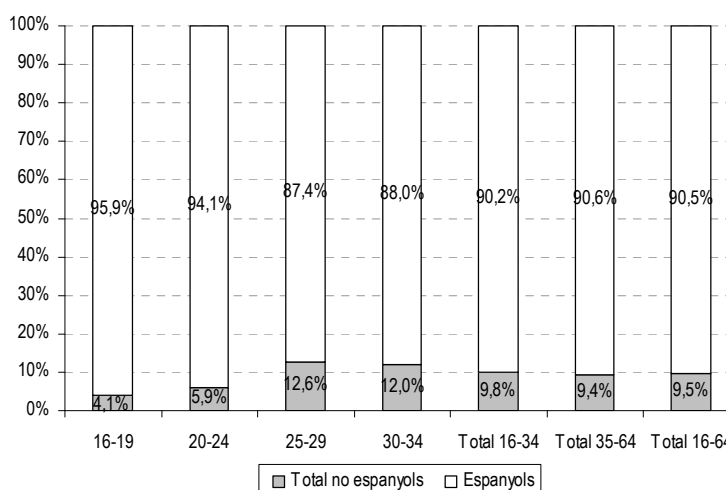
Taxa de variació trimestral de l'atur registrat dels joves estrangers



Relació entre població jove estrangera i atur registrat dels joves estrangers

EDAT	ATUR REGISTRAT	POBLACIÓ	%
16 - 19	4	195	2,2%
20 - 24	13	261	5,1%
25 - 29	35	501	7,0%
30 - 34	39	634	6,2%
16 - 34	92	1.591	5,8%
35 - 64	228	1.501	15,2%
Total 16 - 64	320	3.092	10,3%

Distribució dels aturats joves per nacionalitat



Característiques dels contractes subscrits pels joves ²

El 51,3% dels contractes signats a Sant Adrià corresponen a menors de 35 anys.

El 40,1% dels contractes dels joves els signen noies, mentre que pel conjunt dels treballadors el pes de les dones a la contractació cau fins al 35,9%.

Els contractes es distribueixen força equitativament entre tres grups d'edat. Els menors de 20 anys hi tenen poca participació.

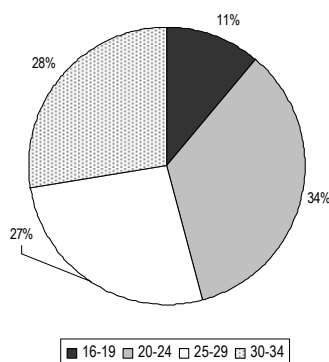
Pel que fa als treballadors estrangers, els joves tenen menys participació a la contractació, ja que els corresponen el 46,3% dels contractes signats per estrangers.

Aquesta gràfica mostra com es distribueixen els contractes per nacionalitat a cada tram d'edat. El tram amb més pes de contractes signats per estrangers és el de les persones d'entre 30 i 34 anys. La participació dels joves estrangers queda per sota de la del conjunt de treballadors estrangers.

Contractes per gènere i grups d'edat.

EDAT	HOMES	DONES	TOTAL
16 - 19	51	40	91
20 - 24	167	116	283
25 - 29	127	91	218
30 - 34	145	81	226
16 - 34	490	328	818
35 - 64	533	245	778
Total 16 - 64	1.023	573	1.596

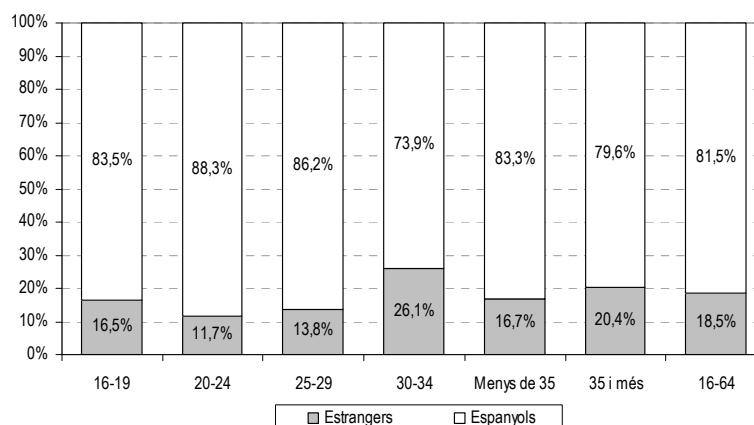
Distribució dels contractes dels joves per grups d'edat.



Contractes d'estrangers per gènere i grups d'edat

EDAT	HOMES	DONES	TOTAL
16 - 19	15	0	15
20 - 24	25	8	33
25 - 29	22	8	30
30 - 34	39	20	59
16 - 34	101	36	137
35 - 64	128	31	159
Total 16 - 64	229	67	296

Distribució de la contractació de joves per nacionalitat



²Font: elaborat per l'Observatori del Consell Comarcal del Barcelonès amb dades de l'Observatori d'Empresa i Ocupació de la Generalitat. 3T 2015, acumulat.