



CONSELL COMARCAL DEL
BARCELONÈS



INFORME TRIMESTRAL

SOBRE EL MERCAT DE TREBALL

DELS JOVES DE

L'HOSPITALET DE LLOBREGAT

TERCER TRIMESTRE DE 2015



Unió Europea
Fons social europeu
L'FSE inverteix en el teu futur



Observatori del Consell Comarcal del Barcelonès



Característiques dels joves registrats a l'atur¹:

A L'Hospitalet hi ha 4.455 persones d'entre 16 i 34 anys inscrites a les oficines de treball de la Generalitat.

Segons la definició del Servei Públic d'Ocupació de Catalunya, la categoria de joves inclou persones d'entre 16 i 29 anys. El grup amb més aturats és el dels treballadors d'entre 30 i 34 anys, tram d'edat que segons els SOC ja no forma part de la categoria de joves.

L'atur registrat ha disminuït per tots els gèneres i grups d'edat, amb l'excepció dels nois de menys de 20 anys. La davallada dels joves és més elevada que la del conjunt de treballadors, tant pels nois com per les noies.

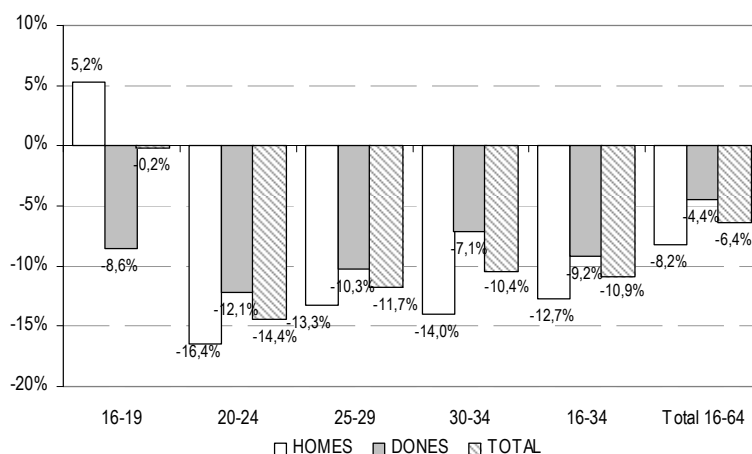
Gairebé el 75% dels aturats joves tenen més de 25 anys. Els menors de 20 anys són poc més del 6% del total d'aturats joves.

La taula de relació entre població i atur registrat ens indica el percentatge de joves registrats a l'atur sobre el total de joves, per cadascun dels trams d'edat. L'11,4% de les persones en edat de treball estan registrades a l'atur, mentre que pels joves aquesta proporció és del 7,4%.

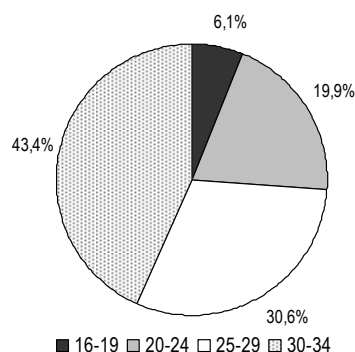
Atur registrat per gènere i grups d'edat. Quants joves registrats a l'atur hi ha a l'Hospitalet?

EDAT	HOMES	DONES	TOTAL
16 - 19	221	124	345
20 - 24	441	403	844
25 - 29	633	738	1.371
30 - 34	869	1.027	1.896
16 - 34	2.163	2.292	4.455
35 - 64	7.246	7.342	14.588
Total 16 - 64	9.409	9.634	19.043

Taxa de variació trimestral de l'atur registrat. Com ha canviat l'atur aquest trimestre?



Atur registrat dels joves. Distribució per grups d'edat.



Relació entre població jove i atur registrat dels joves.

EDAT	ATUR REGISTRAT	POBLACIÓ	%
16 - 19	345	10.897	3,2%
20 - 24	844	12.950	6,5%
25 - 29	1.371	15.813	8,7%
30 - 34	1.896	20.319	9,3%
16 - 34	4.455	59.979	7,4%
35 - 64	14.588	106.972	13,6%
Total 16 - 64	19.043	166.951	11,4%

¹ Font: elaborat per l'Observatori del Consell Comarcal del Barcelonès amb dades de l'Observatori d'Empresa i Ocupació de la Generalitat. Mitjana del 3T 2015.

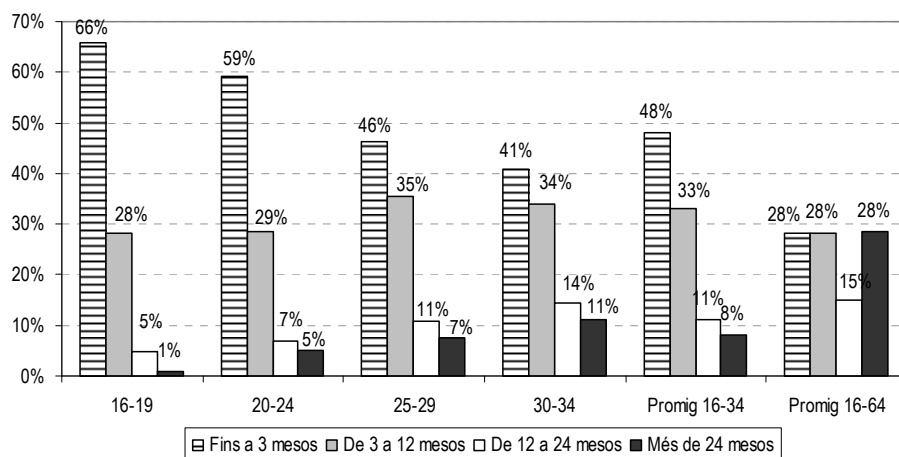
Hi ha diferències molt rellevants entre els joves i el conjunt de treballadors. L'atur de llarga durada afecta molt més el conjunt de treballadors que no pas els treballadors joves. Recordem que l'atur registrat només té en compte les persones que voluntàriament s'inscriuen a les oficines de treball de la Generalitat. Els joves solen estar infrarepresentats en aquest registre, ja que en molts casos no tenen l'incientiu de la prestació, o no coneixen el servei o no consideren que sigui una via útil per trobar feina.

Els joves registrats a l'atur tenen nivells de formació més elevats que el conjunt dels treballadors. Mentre que el 7% dels menors de 35 anys tenen estudis primaris, pel conjunt del treballadors són el 13%. I el mateix amb els estudis universitaris: El 7% dels menors de 35 anys registrats a l'atur són universitaris, 2 punts percentuals més que el conjunt de treballadors.

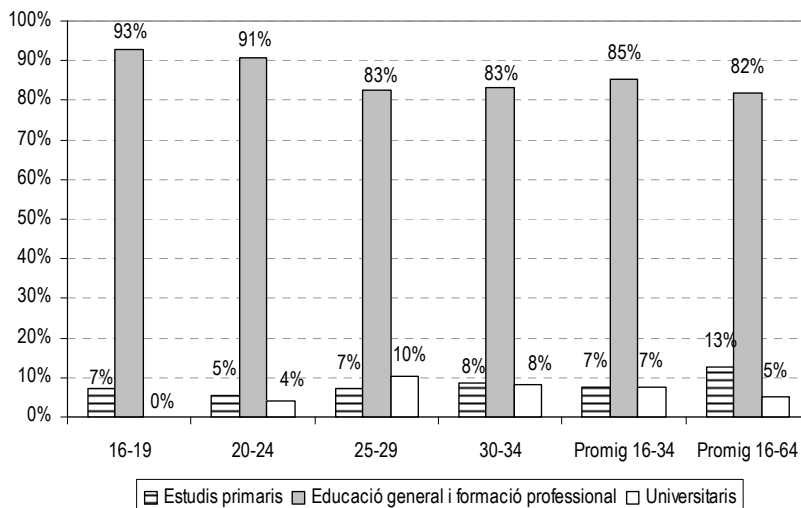
També hi ha diferències rellevants en la distribució sectorial de l'atur registrat.

La majoria d'aturats han treballat als serveis, excepte pel cas dels menors de 20 anys. El pes dels aturats de la indústria i la construcció és més elevat pel conjunt de treballadors que pels joves, i la proporció d'aturats procedents d'aquests dos sectors creix a mida que augmenta l'edat de les persones inscrites a l'atur. Els aturats procedents de l'agricultura són molt pocs per tots els trams d'edat.

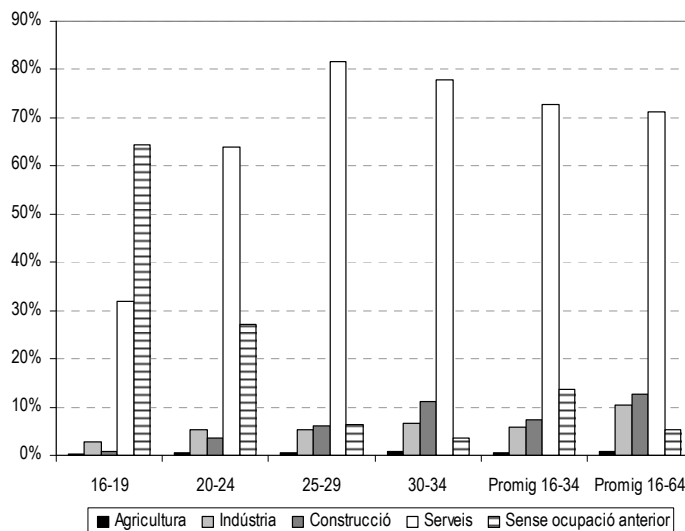
Atur registrat per durada de la situació d'atur dels joves.



Atur registrat per nivell formatiu dels joves.



Atur registrat per sector d'activitat dels joves.



Hi ha 1.233 joves estrangers d'entre 16 i 34 anys registrats a l'atur, que representen el 27,7% dels aturats menors de 35 anys de L'Hospitalet. I aquests 1.233 joves menors de 35 anys corresponen al 30,8% dels aturats estrangers.

La bona evolució trimestral de l'atur registrat del conjunt dels treballadors es trasllada als estrangers.

Es repeteix la millor trajectòria dels joves que el conjunt de treballadors.

I

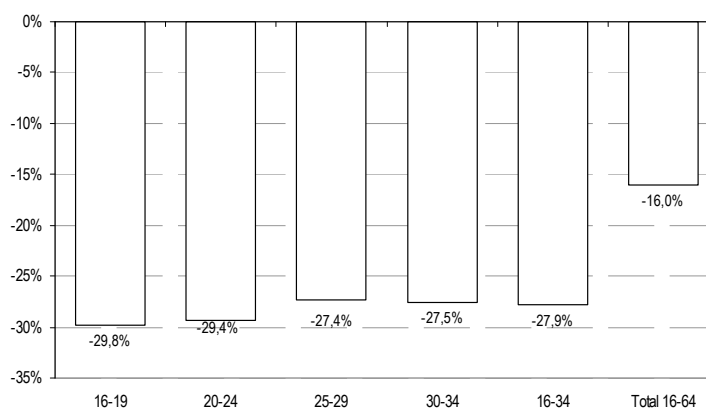
Pel que fa a la relació entre total de població i inscrits a l'atur, els estrangers segueixen la mateixa pauta que el conjunt de treballadors: la proporció de joves estrangers inscrits a l'atur és inferior a la del total de treballadors estrangers.

La taula anterior compara la incidència de l'atur segons l'edat entre els aturats estrangers. Aquesta gràfica mostra com es distribueixen els aturats per nacionalitat a cada tram d'edat. El grup amb més presència d'estrangers és el d'entre 30 i 34 anys, i pel conjunt dels menors de 35 anys la presència d'estrangers aturats és més elevada que pel conjunt de treballadors.

Atur registrat dels joves estrangers per grups d'edat.

EDAT	COMUNITARI NO ESPANYOL	NO COMUNITARI	TOTAL NO ESPANYOLS
16 - 19	4	42	46
20 - 24	11	179	189
25 - 29	37	325	362
30 - 34	72	563	636
16 - 34	124	1.109	1.233
35 - 64	324	2.447	2.771
Total 16 - 64	448	3.556	4.004

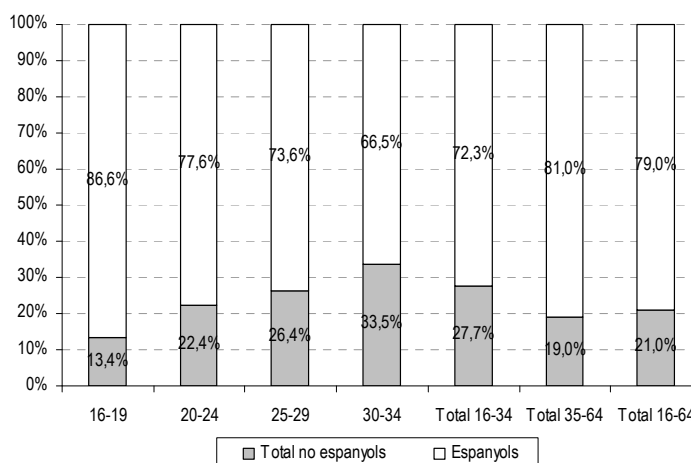
Taxa de variació trimestral de l'atur registrat dels joves estrangers.



Relació entre població jove estrangera i atur registrat dels joves estrangers.

EDAT	ATUR REGISTRAT	POBLACIÓ	%
16 - 19	46	2.884	1,6%
20 - 24	189	4.046	4,7%
25 - 29	362	6.389	5,7%
30 - 34	636	8.003	7,9%
16 - 34	1.233	21.322	5,8%
35 - 64	2.771	20.873	13,3%
Total 16 - 64	4.004	42.195	9,5%

Distribució dels aturats joves per nacionalitat.



Característiques dels contractes subscrits pels joves ²

El 54,9% dels contractes signats a L'Hospitalet corresponen a menors de 35 anys.

El 53,5% dels contractes dels joves els signen noies, mentre que pel conjunt dels treballadors el pes de les dones a la contractació cau fins al 51%.

Els contractes es distribueixen força equitativament entre tres grups d'edat. Els menors de 20 anys hi tenen poca participació.

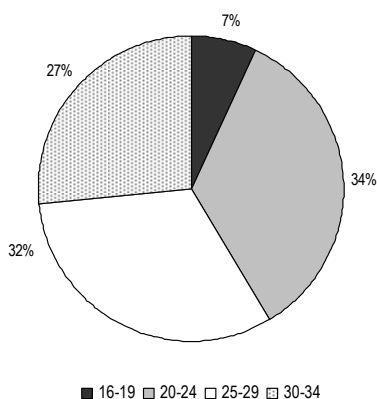
Pel que fa als treballadors estrangers, els joves tenen una mica menys de participació a la contractació, ja que els corresponen el 51,7% dels contractes signats per estrangers. La participació de les noies és inferior, del 49,5%. Pel conjunt de treballadors estrangers encara és més baixa: 47,4%.

Aquesta gràfica mostra com es distribueixen els contractes per nacionalitat a cada tram d'edat. El tram amb més pes de contractes signats per estrangers és el de les persones d'entre 30 i 34 anys. La participació dels joves estrangers queda per sota de la del conjunt de treballadors estrangers.

Contractes per gènere i grups d'edat.

EDAT	HOMES	DONES	TOTAL
16 - 19	365	359	724
20 - 24	1.562	1.959	3.521
25 - 29	1.479	1.794	3.273
30 - 34	1.357	1.359	2.716
16 - 34	4.763	5.471	10.234
35 - 64	4.374	4.039	8.413
Total 16 - 64	9.137	9.510	18.647

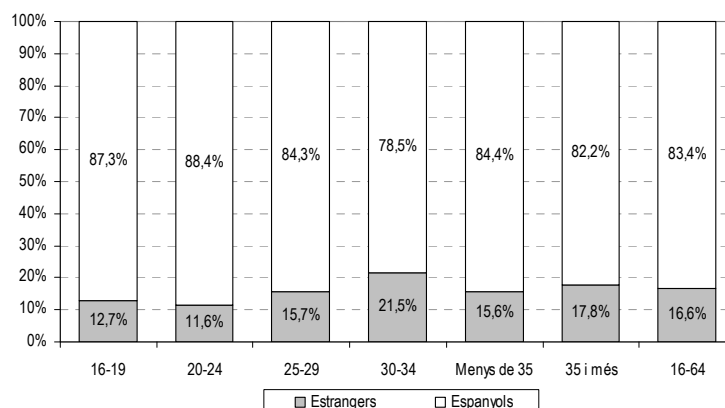
Distribució dels contractes dels joves per grups d'edat.



Contractes d'estrangers per gènere i grups d'edat.

EDAT	HOMES	DONES	TOTAL
16 - 19	55	37	92
20 - 24	202	207	409
25 - 29	253	261	514
30 - 34	297	287	584
16 - 34	807	792	1.599
35 - 64	821	675	1.496
Total 16 - 64	1.628	1.467	3.095

Distribució de la contractació de joves per nacionalitat.



²Font: elaborat per l'Observatori del Consell Comarcal del Barcelonès amb dades de l'Observatori d'Empresa i Ocupació de la Generalitat. 3T 2015, acumulat.