



CONSELL COMARCAL DEL  
BARCELONÈS



**INFORME TRIMESTRAL**

**SOBRE EL MERCAT DE TREBALL**

**DELS JOVES DE**

**BARCELONA**

**TERCER TRIMESTRE DE 2015**



Observatori d'Empresa i Ocupació



**Diputació  
Barcelona**



**Unió Europea**  
Fons social europeu  
L'FSE inverteix en el teu futur



Observatori del Consell Comarcal del Barcelonès



### Característiques dels joves registrats a l'atur<sup>1</sup>:

A Barcelona hi ha 20.083 persones d'entre 16 i 34 anys inscrites a les oficines de treball de la Generalitat.

Segons la definició del Servei Públic d'Ocupació de Catalunya, la categoria de joves inclou persones d'entre 16 i 29 anys. El grup amb més aturats és el dels treballadors d'entre 30 i 34 anys, tram d'edat que segons els SOC ja no forma part de la categoria de joves.

L'atur registrat ha disminuït per tots els gèneres i grups d'edat, la davallada dels joves és més elevada que la del conjunt de treballadors, tant pels nois com per les noies.

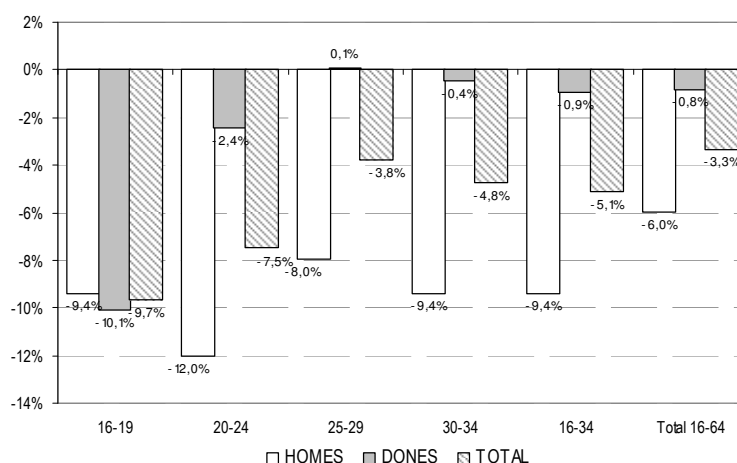
Gairebé el 80% dels aturats joves tenen més de 25 anys. Els menors de 20 anys són menys del 5% del total d'aturats joves.

La taula de relació entre població i atur registrat ens indica el percentatge de joves registrats a l'atur sobre el total de joves, per cadascun dels trams d'edat. El 8,6% de les persones en edat de treball estan registrades a l'atur, mentre que pels joves aquesta proporció és del 5,3%.

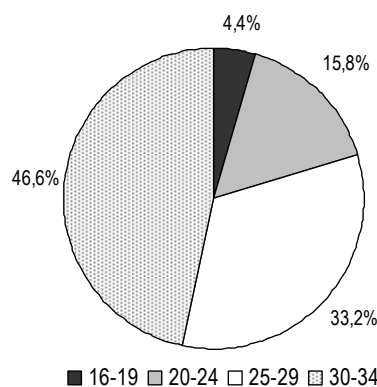
### Atur registrat per gènere i grups d'edat. Quants joves registrats a l'atur hi ha a Barcelona?

EDAT	HOMES	DONES	TOTAL
16 - 19	518	369	887
20 - 24	1.584	1.582	3.166
25 - 29	3.056	3.620	6.676
30 - 34	4.280	5.074	9.354
16 - 34	9.438	10.645	20.083
35 - 64	33.353	37.160	70.512
Total 16 - 64	42.790	47.805	90.595

### Taxa de variació trimestral de l'atur registrat. Com ha canviat l'atur aquest trimestre?



### Atur registrat dels joves. Distribució per grups d'edat.



### Relació entre població jove i atur registrat dels joves.

EDAT	ATUR REGISTRAT	POBLACIÓ	%
16 - 19	887	62.792	1,4%
20 - 24	3.166	76.521	4,1%
25 - 29	6.676	105.152	6,3%
30 - 34	9.354	131.846	7,1%
16 - 34	20.083	376.311	5,3%
35 - 64	70.512	681.122	10,4%
Total 16 - 64	90.595	1.057.433	8,6%

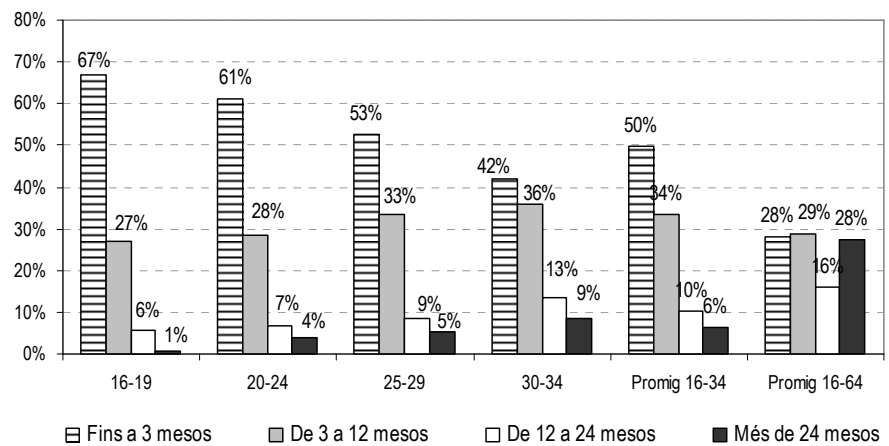
<sup>1</sup> Font: elaborat per l'Observatori del Consell Comarcal del Barcelonès amb dades de l'Observatori d'Empresa i Ocupació de la Generalitat. Mitjana del 3T 2015.

Hi ha diferències molt rellevants entre els joves i el conjunt de treballadors. L'atur de llarga durada afecta molt més el conjunt de treballadors que no pas els treballadors joves. Recordem que l'atur registrat només té en compte les persones que voluntàriament s'inscriuen a les oficines de treball de la Generalitat. Els joves solen estar infrarepresentats en aquest registre, ja que en molts casos no tenen l'incentiu de la prestació, o no coneixen el servei o no consideren que sigui una via útil per trobar feina.

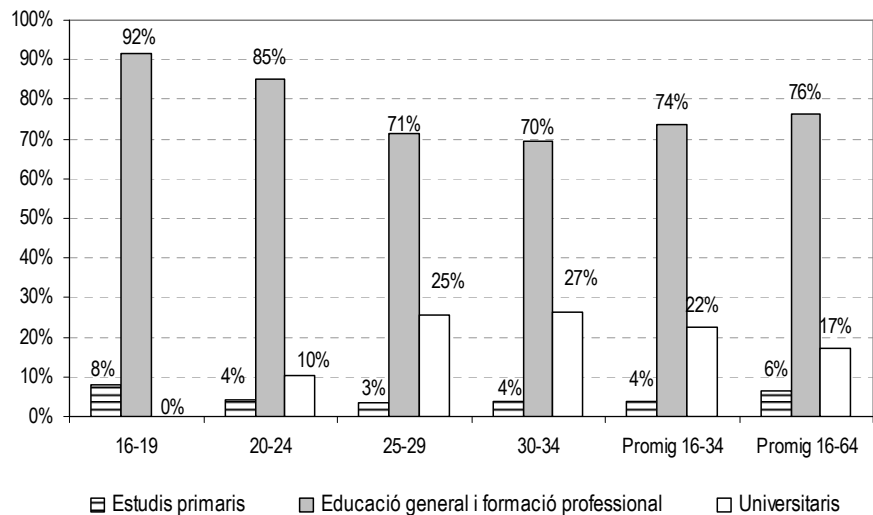
Els joves registrats a l'atur tenen nivells de formació més elevats que el conjunt dels treballadors. Mentre que el 4% dels menors de 35 anys tenen estudis primaris, pel conjunt dels treballadors són el 6%. I el mateix amb els estudis universitaris: El 22% dels menors de 35 anys registrats a l'atur són universitaris, 5 punts percentuals més que el conjunt de treballadors.

També hi ha diferències rellevants en la distribució sectorial de l'atur registrat. La majoria d'aturats han treballat als serveis, excepte pel cas dels menors de 20 anys, amb més del 80% d'aturats que no han treballat mai. El pes dels aturats de la indústria i la construcció és més elevat pel conjunt de treballadors que pels joves, i la proporció d'aturats procedents d'aquests dos sectors creix a mida que augmenta l'edat de les persones inscrites a l'atur. Els aturats procedents de l'agricultura són molt pocs per tots els trams d'edat.

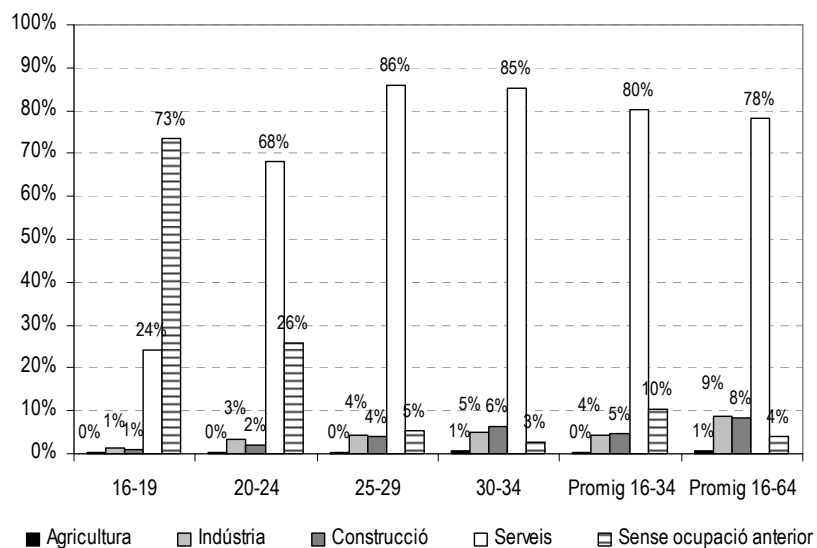
### Atur registrat per durada de la situació d'atur dels joves.



### Atur registrat per nivell formatiu dels joves.



### Atur registrat per sector d'activitat dels joves.

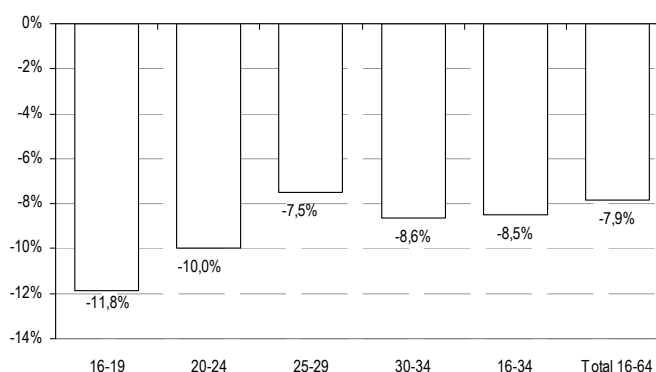


### Atur registrat dels joves estrangers per grups d'edat

EDAT	COMUNITARI NO ESPANYOL	NO COMUNITARI	TOTAL NO ESPANYOLS
16 - 19	19	92	112
20 - 24	129	425	554
25 - 29	564	946	1.510
30 - 34	1.038	1.650	2.688
16 - 34	1.751	3.113	4.863
35 - 64	2.814	7.562	10.376
Total 16 - 64	4.565	10.675	15.240

Hi ha 4.863 joves estrangers d'entre 16 i 34 anys registrats a l'atur, que representen el 24,2% dels aturats menors de 35 anys de Barcelona. I aquests 4.863 joves menors de 35 anys corresponen al 31,9% dels aturats estrangers.

### Taxa de variació trimestral de l'atur registrat dels joves estrangers.



La bona evolució trimestral de l'atur registrat del conjunt dels treballadors es trasllada als estrangers.

Es repeteix la millor trajectòria dels joves que el conjunt de treballadors.

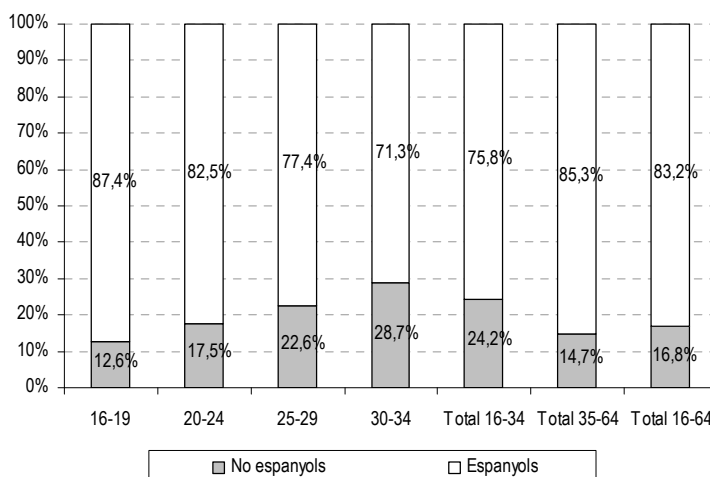
El grup dels menors de 20 anys és el que registra millors resultats.

### Relació entre població jove estrangera i atur registrat dels joves estrangers.

EDAT	ATUR REGISTRAT	POBLACIÓ	%
16 - 19	112	9.913	1,1%
20 - 24	554	20.408	2,7%
25 - 29	1.510	39.974	3,8%
30 - 34	2.688	50.540	5,3%
16 - 34	4.863	120.835	4,0%
35 - 64	10.376	113.657	9,1%
Total 16 - 64	15.240	234.492	6,5%

I pel que fa a la relació entre total de població i inscrits a l'atur, els estrangers segueixen la mateixa pauta que el conjunt de treballadors: el pes dels joves estrangers inscrits a l'atur sobre el nombre de joves de cada tram d'edat és inferior a la del total de treballadors estrangers.

### Distribució dels aturats joves per nacionalitat.



La taula anterior compara la incidència de l'atur segons l'edat entre els aturats estrangers. Aquesta gràfica mostra com es distribueixen els aturats per nacionalitat a cada tram d'edat. El grup amb més presència d'estrangers és el d'entre 30 i 34 anys, i pel conjunt dels menors de 35 anys la presència d'estrangers aturats és més elevada que pel conjunt de treballadors.

### Característiques dels contractes subscrits pels joves <sup>2</sup>

El 59,2% dels contractes signats a Barcelona corresponen a menors de 35 anys.

El 54,2% dels contractes dels joves els signen noies, mentre que pel conjunt dels treballadors el pes de les dones a la contractació cau fins al 51,9%.

Els contractes es distribueixen força equitativament entre tres grups d'edat. Els menors de 20 anys hi tenen poca participació.

Pel que fa als treballadors estrangers, els joves tenen menys participació a la contractació, ja que els corresponen el 54,7% dels contractes signats per estrangers.

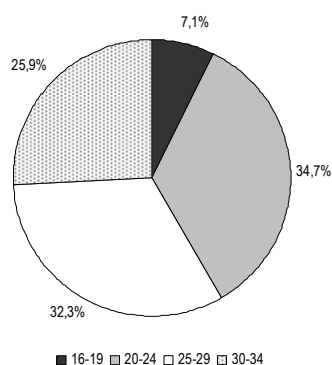
La participació de les noies és inferior, només arriba al 49,3%. Pel conjunt de treballadors estrangers encara és més baixa: 46,3%.

Aquesta gràfica mostra com es distribueixen els contractes per nacionalitat a cada tram d'edat. El tram amb més pes de contractes signats per estrangers és el de les persones d'entre 30 i 34 anys. La participació dels joves estrangers queda pel damunt de la del conjunt de treballadors estrangers.

### Contractes per gènere i grups d'edat.

EDAT	HOMES	DONES	TOTAL
16 - 19	4.366	5.216	9.582
20 - 24	19.788	26.916	46.704
25 - 29	19.724	23.802	43.526
30 - 34	17.766	17.103	34.869
16 - 34	61.644	73.037	134.681
35 - 64	47.774	44.952	92.726
Total 16 - 64	109.418	117.989	227.407

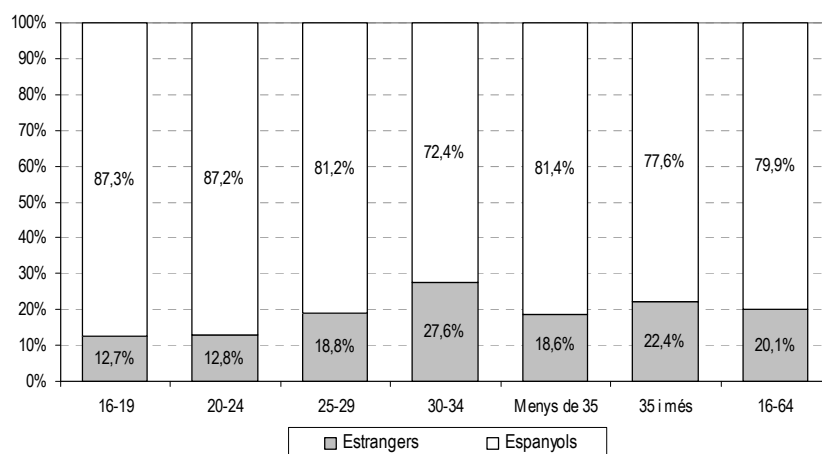
### Distribució dels contractes dels joves per grups d'edat.



### Contractes d'estrangers per gènere i grups d'edat.

EDAT	HOMES	DONES	TOTAL
16 - 19	656	561	1.217
20 - 24	2.878	3.099	5.977
25 - 29	4.008	4.192	8.200
30 - 34	5.142	4.492	9.634
16 - 34	12.684	12.344	25.028
35 - 64	11.912	8.853	20.765
Total 16 - 64	24.596	21.197	45.793

### Distribució de la contractació de joves per nacionalitat.



<sup>2</sup>Font: elaborat per l'Observatori del Consell Comarcal del Barcelonès amb dades de l'Observatori d'Empresa i Ocupació de la Generalitat. 3T de 2015, acumulat.