



CONSELL COMARCAL DEL  
BARCELONÈS



**INFORME TRIMESTRAL**

**SOBRE EL MERCAT DE TREBALL**

**DELS JOVES DE**

**BADALONA**

**TERCER TRIMESTRE DE 2015**



Unió Europea  
Fons social europeu  
L'FSE inverteix en el teu futur



Observatori del Consell Comarcal del Barcelonès



### Característiques dels joves registrats a l'atur<sup>1</sup>:

A Badalona hi ha 4.144 persones d'entre 16 i 34 anys inscrites a les oficines de treball de la Generalitat.

Segons la definició del Servei Públic d'Ocupació de Catalunya, la categoria de joves inclou persones d'entre 16 i 29 anys.

El grup amb més aturats és el dels treballadors d'entre 30 i 34 anys, tram d'edat que segons els SOC ja no forma part de la categoria de joves.

L'atur registrat ha disminuït per tots els gèneres i grups d'edat, la davallada dels joves és més elevada que la del conjunt de treballadors, tant pels nois com per les noies.

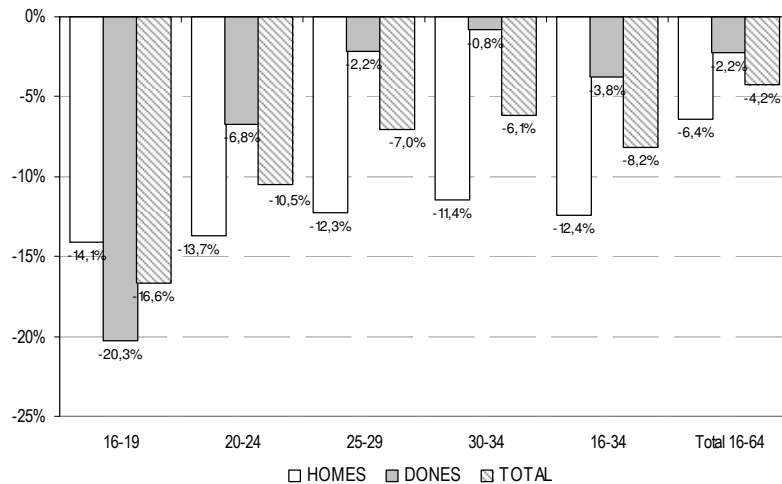
Més del 40% dels joves registrats a l'atur tenen més de 30 anys. I més del 70% en tenen més de 25. El grup menys nombrós és els dels menors de 20 anys.

La taula de relació entre població i atur registrat ens indica el percentatge de joves registrats a l'atur sobre el total de joves, per cadascun dels trams d'edat. El 12,6% de les persones en edat de treball estan registrades a l'atur, mentre que pels joves aquesta proporció és del 8,3%.

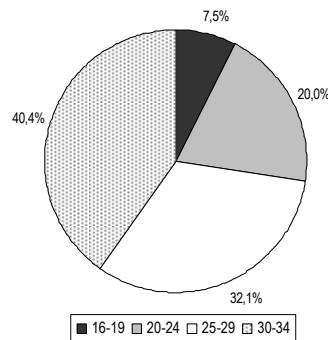
### Atur registrat per gènere i grups d'edat. Quants joves registrats a l'atur hi ha a Badalona?

| EDAT          | HOMES | DONES | TOTAL  |
|---------------|-------|-------|--------|
| 16 - 19       | 189   | 122   | 311    |
| 20 - 24       | 431   | 399   | 830    |
| 25 - 29       | 603   | 728   | 1.330  |
| 30 - 34       | 793   | 880   | 1.673  |
| 16 - 34       | 2.015 | 2.129 | 4.144  |
| 35 - 64       | 6.733 | 7.514 | 14.247 |
| Total 16 - 64 | 8.748 | 9.643 | 18.391 |

### Taxa de variació trimestral de l'atur registrat. Com ha canviat l'atur aquest trimestre?



### Atur registrat dels joves. Distribució per grups d'edat.



### Relació entre població jove i atur registrat dels joves.

| EDAT          | ATUR REGISTRAT | POBLACIÓ | %     |
|---------------|----------------|----------|-------|
| 16 -19        | 311            | 9.964    | 3,1%  |
| 20 - 24       | 830            | 11.017   | 7,5%  |
| 25 - 29       | 1.330          | 12.787   | 10,4% |
| 30 - 34       | 1.673          | 16.277   | 10,3% |
| 16 - 34       | 4.144          | 50.045   | 8,3%  |
| 35 - 64       | 14.247         | 95.388   | 14,9% |
| Total 16 - 64 | 18.391         | 145.433  | 12,6% |

<sup>1</sup> Font: elaborat per l'Observatori del Consell Comarcal del Barcelonès amb dades de l'Observatori d'Empresa i Ocupació de la Generalitat. Mitjana del 3T 2015.

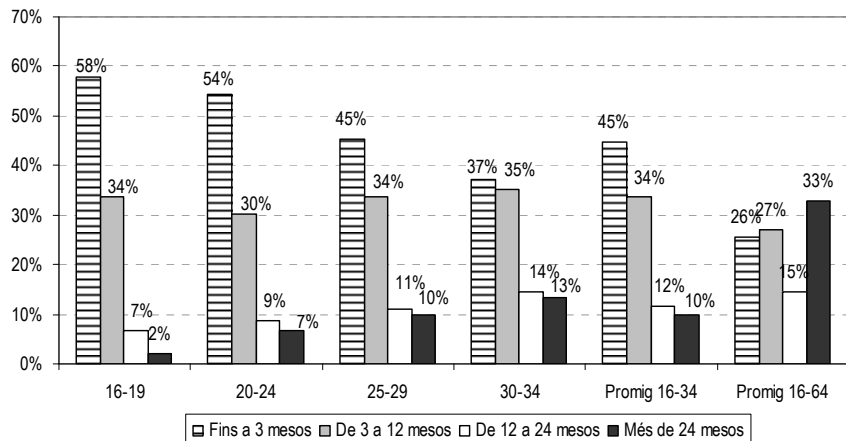
Hi ha diferències molt rellevants entre els joves i el conjunt de treballadors. L'atur de llarga durada afecta molt més el conjunt de treballadors que no pas els treballadors joves. Recordem que l'atur registrat només té en compte les persones que voluntàriament s'inscriuen a les oficines de treball de la Generalitat. Els joves solen estar infrarepresentats en aquest registre, ja que en molts casos no tenen l'incentiu de la prestació, o no coneixen el servei o no consideren que sigui una via útil per trobar feina.

Els joves registrats a l'atur tenen nivells de formació més elevats que el conjunt dels treballadors. Mentre que el 8% dels menors de 35 anys tenen estudis primaris, pel conjunt del treballadors són el 14%. I el mateix amb els estudis universitaris: El 6% dels menors de 35 anys registrats a l'atur són universitaris, 3 punts percentuals més que el conjunt de treballadors.

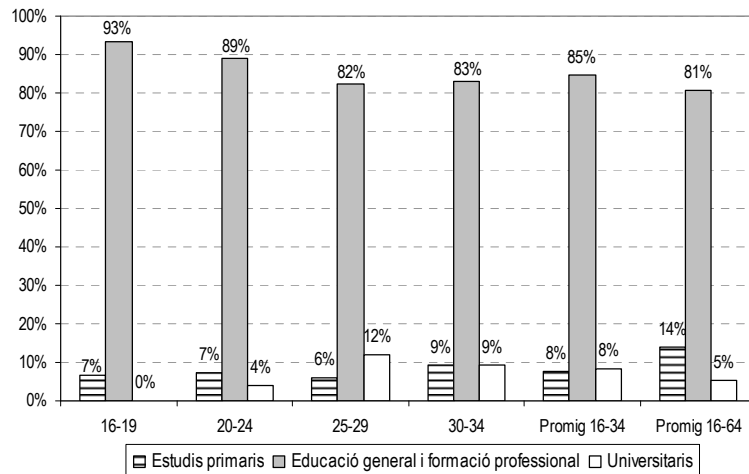
També hi ha diferències rellevants en la distribució sectorial de l'atur registrat.

La majoria d'aturats han treballat als serveis, excepte pel cas dels menors de 20 anys, amb més del 80% d'aturats que no han treballat mai. El pes dels aturats de la indústria i la construcció és més elevat pel conjunt de treballadors que pels joves, i la proporció d'aturats procedents d'aquests dos sectors creix a mida que augmenta l'edat de les persones inscrites a l'atur. Els aturats procedents de l'agricultura són molt pocs per tots els trams d'edat.

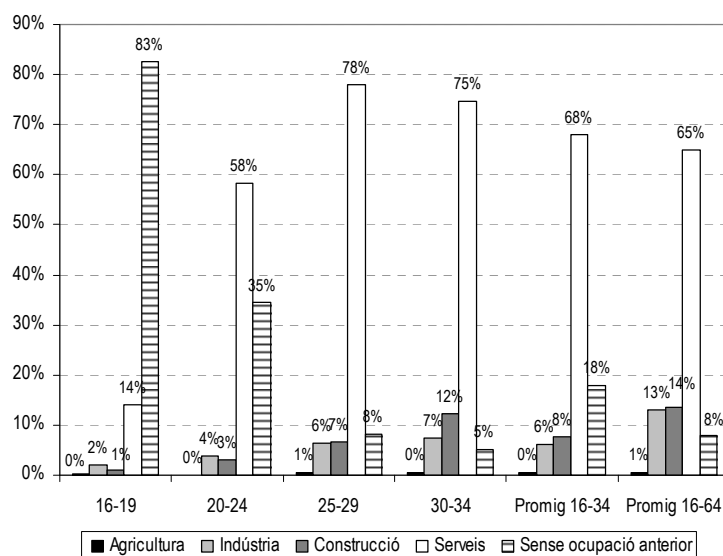
### Atur registrat per durada de la situació d'atur dels joves.



### Atur registrat per nivell formatiu dels joves.



### Atur registrat per sector d'activitat dels joves.



Hi ha 735 joves estrangers d'entre 16 i 34 anys registrats a l'atur, que representen el 17,7% dels aturats menors de 35 anys de Badalona. I aquests 735 joves menors de 35 anys corresponen al 27,5% dels aturats estrangers.

La bona evolució trimestral de l'atur registrat del conjunt dels treballadors es trasllada als estrangers.

Es repeteix la millor trajectòria dels joves que el conjunt de treballadors.

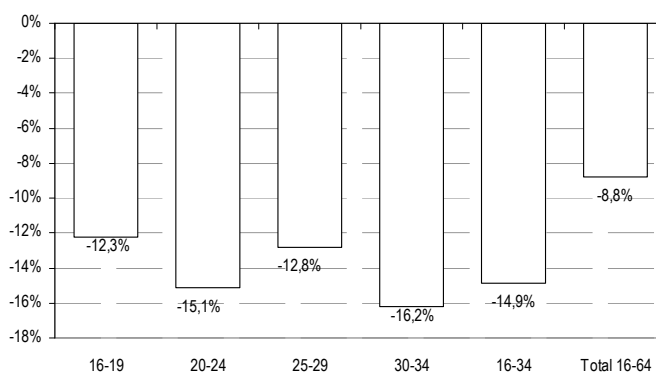
I pel que fa a la relació entre total de població i inscrits a l'atur, els estrangers segueixen la mateixa pauta que el conjunt de treballadors: el pes dels joves estrangers inscrits a l'atur sobre el nombre de joves de cada tram d'edat és inferior a la del total de treballadors estrangers.

La taula anterior compara la incidència de l'atur segons l'edat entre els aturats estrangers. Aquesta gràfica mostra com es distribueixen els aturats per nacionalitat a cada tram d'edat. El grup amb més presència d'estrangers és el d'entre 30 i 34 anys, i pel conjunt dels menors de 35 anys la presència d'estrangers aturats és més elevada que pel conjunt de treballadors.

### Atur registrat dels joves estrangers per grups d'edat.

| EDAT          | COMUNITARI NO ESPANYOL | NO COMUNITARI | TOTAL NO ESPANYOLS |
|---------------|------------------------|---------------|--------------------|
| 16 - 19       | 2                      | 29            | 31                 |
| 20 - 24       | 5                      | 118           | 123                |
| 25 - 29       | 28                     | 192           | 220                |
| 30 - 34       | 41                     | 319           | 360                |
| 16 - 34       | 76                     | 658           | 735                |
| 35 - 64       | 164                    | 1.776         | 1.940              |
| Total 16 - 64 | 240                    | 2.434         | 2.674              |

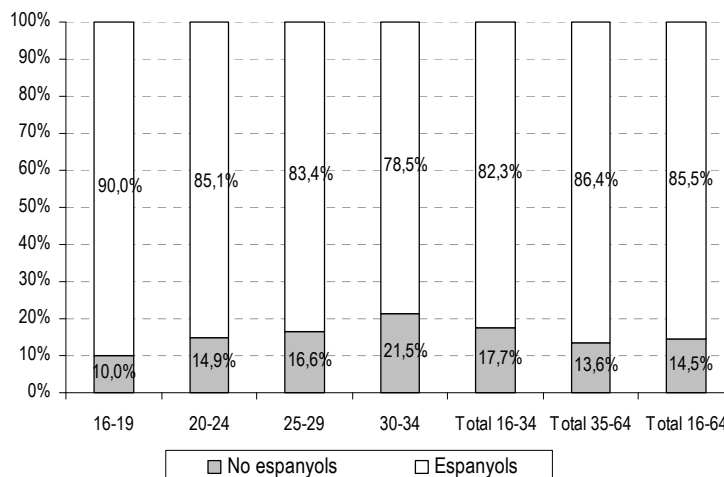
### Taxa de variació trimestral de l'atur registrat dels joves estrangers.



### Relació entre població jove estrangera i atur registrat dels joves estrangers.

| EDAT          | ATUR REGISTRAT | POBLACIÓ | %     |
|---------------|----------------|----------|-------|
| 16 - 19       | 31             | 1.771    | 1,8%  |
| 20 - 24       | 123            | 2.326    | 5,3%  |
| 25 - 29       | 220            | 3.103    | 7,1%  |
| 30 - 34       | 360            | 3.968    | 9,1%  |
| 16 - 34       | 735            | 11.168   | 6,6%  |
| 35 - 64       | 1.940          | 11.982   | 16,2% |
| Total 16 - 64 | 2.674          | 23.150   | 11,6% |

### Distribució dels joves registrats a l'atur per nacionalitat.



### Característiques dels contractes subscrits pels joves <sup>2</sup>

El 54,4% dels contractes signats a Badalona corresponen a menors de 35 anys. El 51,4% dels contractes dels joves els signen noies, mentre que pel conjunt dels treballadors el pes de les dones a la contractació cau fins al 43,3%.

El tram d'edat d'entre 25 i 29 anys és el que absorbeix més contractes.

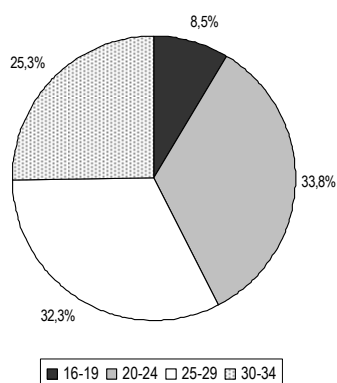
Pel que fa als treballadors estrangers, els joves tenen menys participació a la contractació, ja que els corresponen el 43,5% dels contractes signats per estrangers. La participació de les noies és molt inferior, només arriba al 32,9%. Pel conjunt de treballadors estrangers encara és més baixa: 28,5%.

Aquesta gràfica mostra com es distribueixen els contractes per nacionalitat a cada tram d'edat. El tram amb més pes de contractes signats per estrangers és el de les persones d'entre 30 i 34 anys. La baixa participació dels estrangers al tram d'edat d'entre 20 i 24 anys d'aquest trimestre és una excepció.

### Contractes per gènere i grups d'edat.

| EDAT          | HOMES | DONES | TOTAL  |
|---------------|-------|-------|--------|
| 16 - 19       | 230   | 273   | 503    |
| 20 - 24       | 886   | 1.110 | 1.996  |
| 25 - 29       | 938   | 967   | 1.905  |
| 30 - 34       | 812   | 682   | 1.494  |
| 16 - 34       | 2.866 | 3.032 | 5.898  |
| 35 - 64       | 2.807 | 2.143 | 4.950  |
| Total 16 - 64 | 5.673 | 5.175 | 10.848 |

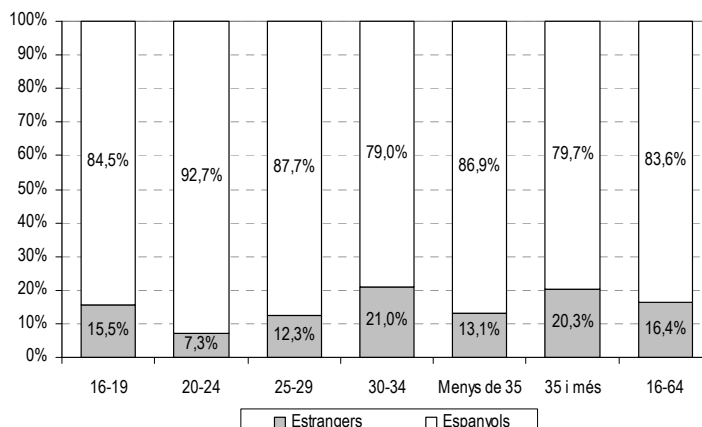
### Distribució dels contractes dels joves per grups d'edat.



### Contractes d'estrangers per gènere i grups d'edat.

| EDAT          | HOMES | DONES | TOTAL |
|---------------|-------|-------|-------|
| 16 - 19       | 53    | 25    | 78    |
| 20 - 24       | 91    | 54    | 145   |
| 25 - 29       | 158   | 77    | 235   |
| 30 - 34       | 215   | 98    | 313   |
| 16 - 34       | 517   | 254   | 771   |
| 35 - 64       | 751   | 252   | 1.003 |
| Total 16 - 64 | 1.268 | 506   | 1.774 |

### Distribució de la contractació de joves per nacionalitat.



<sup>2</sup>Font: elaborat per l'Observatori del Consell Comarcal del Barcelonès amb dades de l'Observatori d'Empresa i Ocupació de la Generalitat. 3T 2015, acumulat.